



ROGLIANO

LA ZMEL DE ROGLIANO:

Un gros projet pour une petite commune

Madeleine ANTONA, Mairie de Rogliano

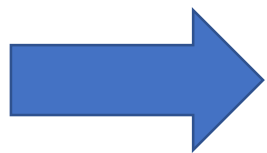


Forum Mouillage en Méditerranée – MARSEILLE - 12 octobre 2021



1- Le contexte géographique et environnemental

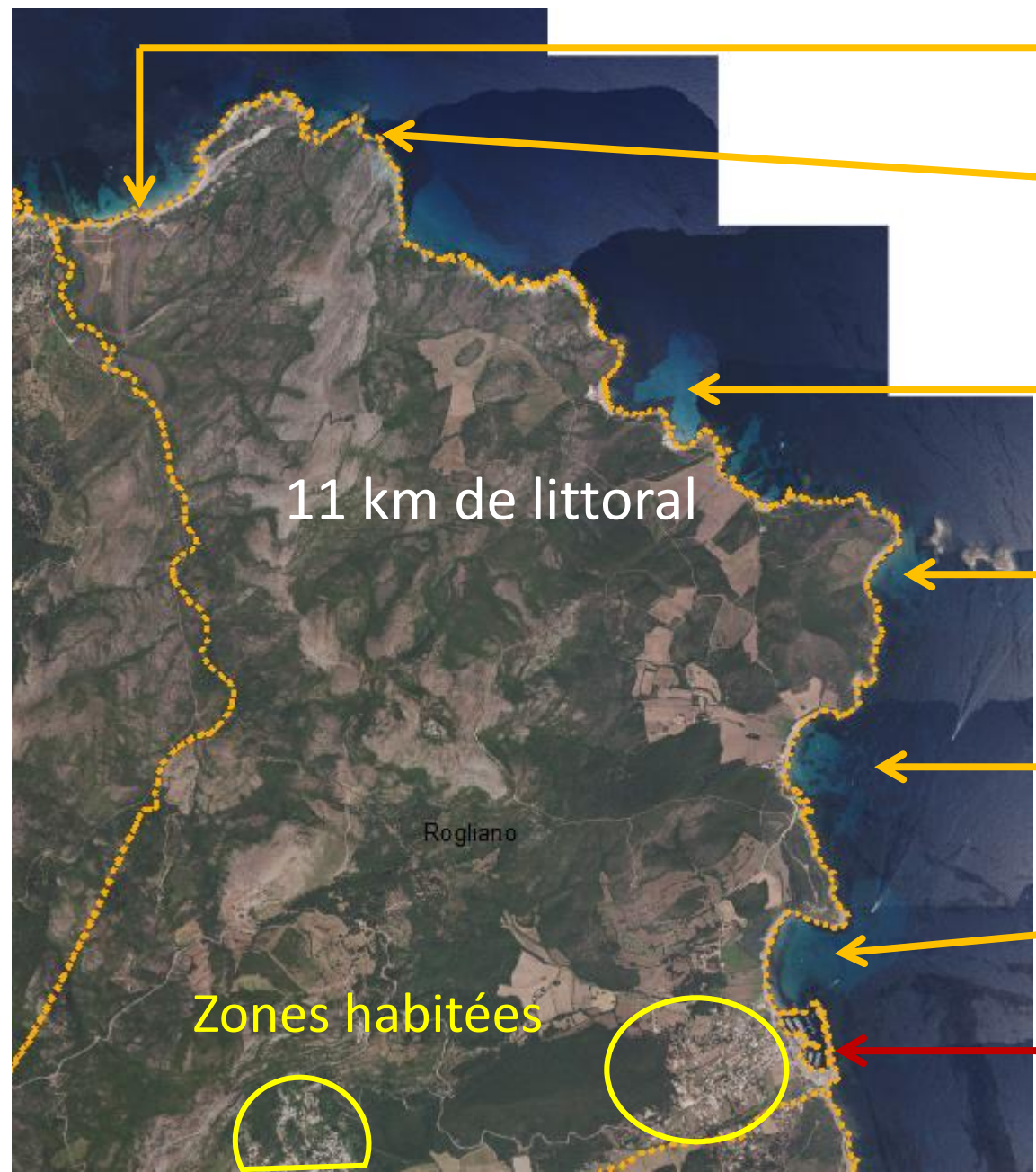
- Située à la pointe Nord-Est du Cap-Corse
- Cap très exposé à tous les vents qui peuvent être très violents d'où l'importance de disposer aussi de mouillages sûrs
- Superficie : 26,7 km² et 13 km de littoral
- **600 habitants permanents** (21 habitants/km²)
- Population estivale: environ 3000 personnes
- **Port de plaisance de Macinaggio** : 600 anneaux (un des plus importants de Haute-Corse) bien abrité
- Située au cœur du **Parc naturel marin du Cap Corse et de l'Agriate (PNMCCA)**
- Riche de la réserve naturelle des îles du Cap-Corse, du site naturel protégé « Pointe du Cap-Corse », d'un site NATURA 2000 à terre et un site NATURA 2000 en mer « plateau du Cap-Corse »
- Herbier de posidonies (et cymodocées) très important, dense et proche du rivage.



Très grande richesse écologique et donc nécessité et volonté de développer durablement les activités économiques liées à la plaisance, tout en protégeant cet environnement exceptionnel et notamment les fonds marins.



❖ un littoral préservé très fréquenté par les plaisanciers



11 km de littoral

Zones habitées

Rogliano



- Baie de BARCAGGIO
- Anse de l'Agnellu
- Cala Genovese et Cala Francese
- Plage des îles
- Baie de TAMARONE
- Baie de MACINAGGIO
- **Port de plaisance**



Baie de MACINAGGIO



Baie de TAMARONE



Baie de BARCAGGIO



Cala Genovese



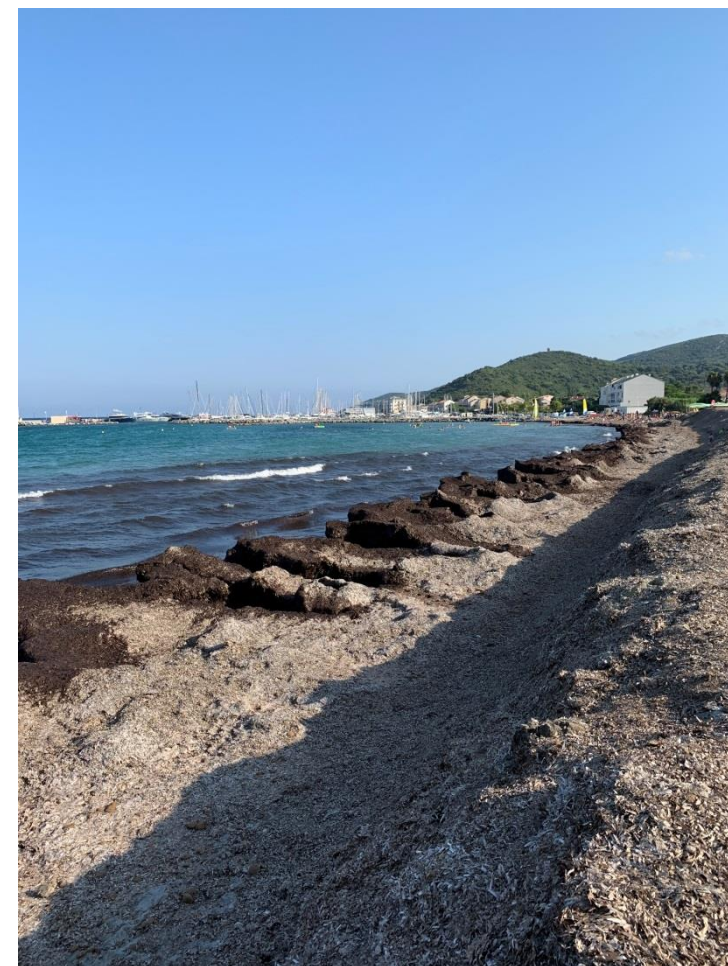


❖ Un sentier du douanier très prisé des randonneurs





❖ Des plages naturelles avec banquettes de posidonies





❖ un port de plaisance important

- capacité de **600 anneaux**
- un des plus importants de Corse
- face aux îles de l'archipel toscan, première escale en Corse, en provenance du continent italien
- destination incontournable pour les plaisanciers désireux de découvrir l'île pour la beauté de ses paysages sauvages et préservés tout le long de son littoral.





❖ des hameaux supérieurs à forte valeur patrimoniale

- 9 hameaux situés à 5 km de la marine (250 m d'altitude)
- très riche patrimoine bâti privé et religieux:
 - maisons et tombeaux « d'américains »
 - nombreuses églises et chapelles (y compris romanes)
 - couvent franciscain du XVI^{ème} siècle
 - château fort médiéval
 - nombreuses tours génoises sur le littoral et dans le village

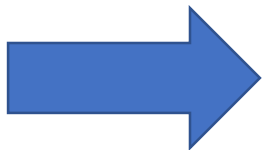
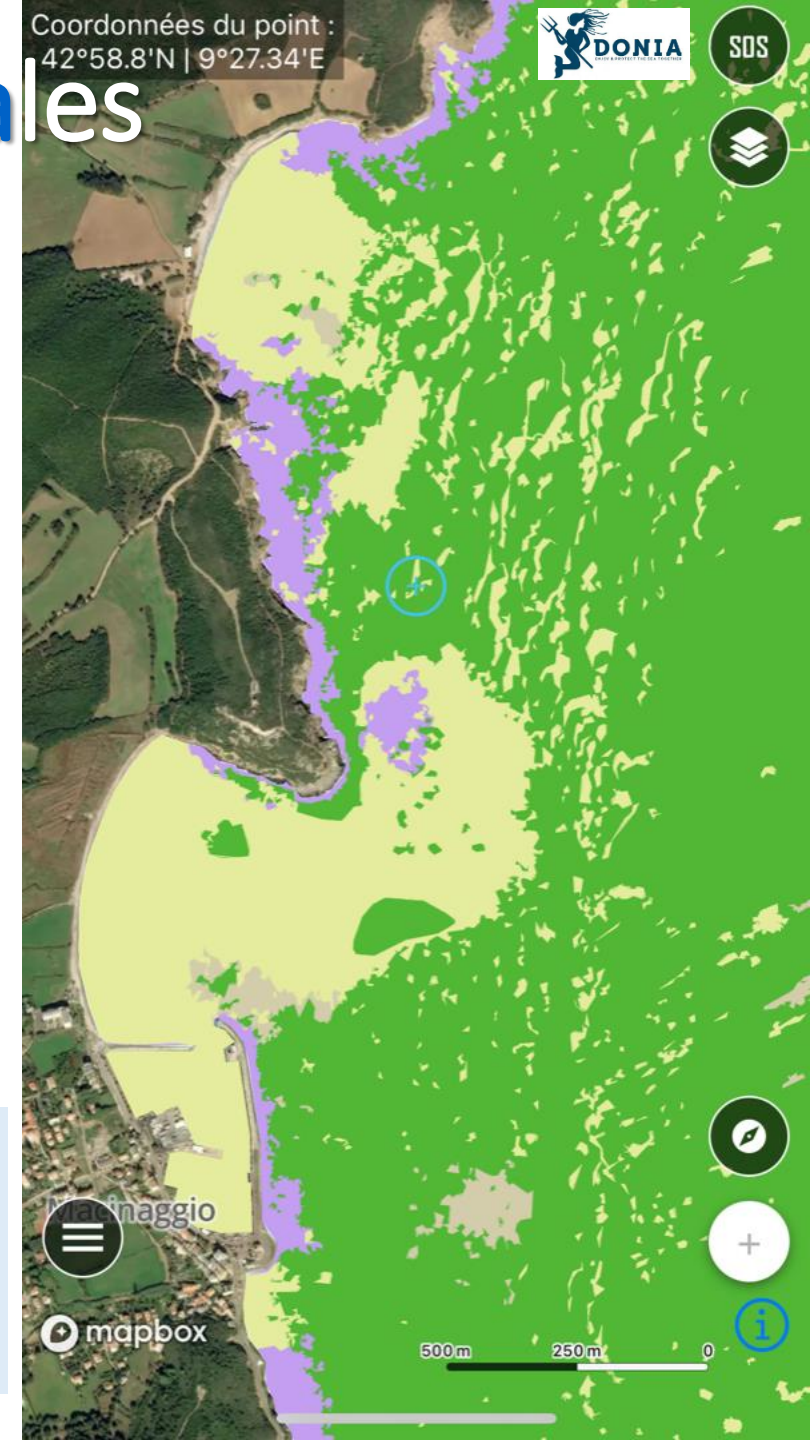


2- Les pressions environnementales

- très forte fréquentation estivale des plaisanciers de Macinaggio à Barcaggio
- une centaine de bateaux au mouillage au plus fort de la saison, ancrés le plus souvent dans l'herbier de posidonies
- impacts négatifs considérables sur cet herbier dus à la pression de mouillage (dommages physiques souvent irréversibles)
- situation mise concrètement en évidence dans le cadre de **la stratégie mouillage de méditerranée et la stratégie mouillage du PNMCCA**

carte ci-contre extraite de l'application DONIA
les taches jaunes sont aujourd'hui du sable à la place de l'herbier détruit par les ancres (en vert)

Forum Mouillage en Méditerranée – 12 octobre 2021

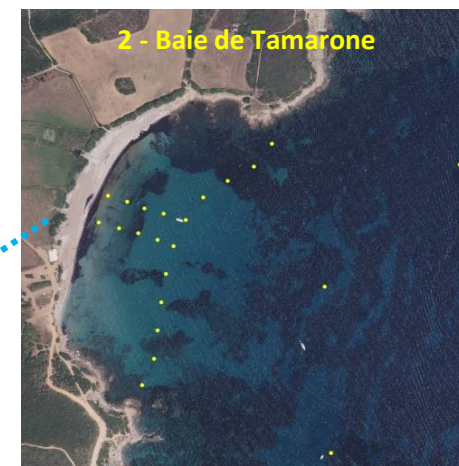


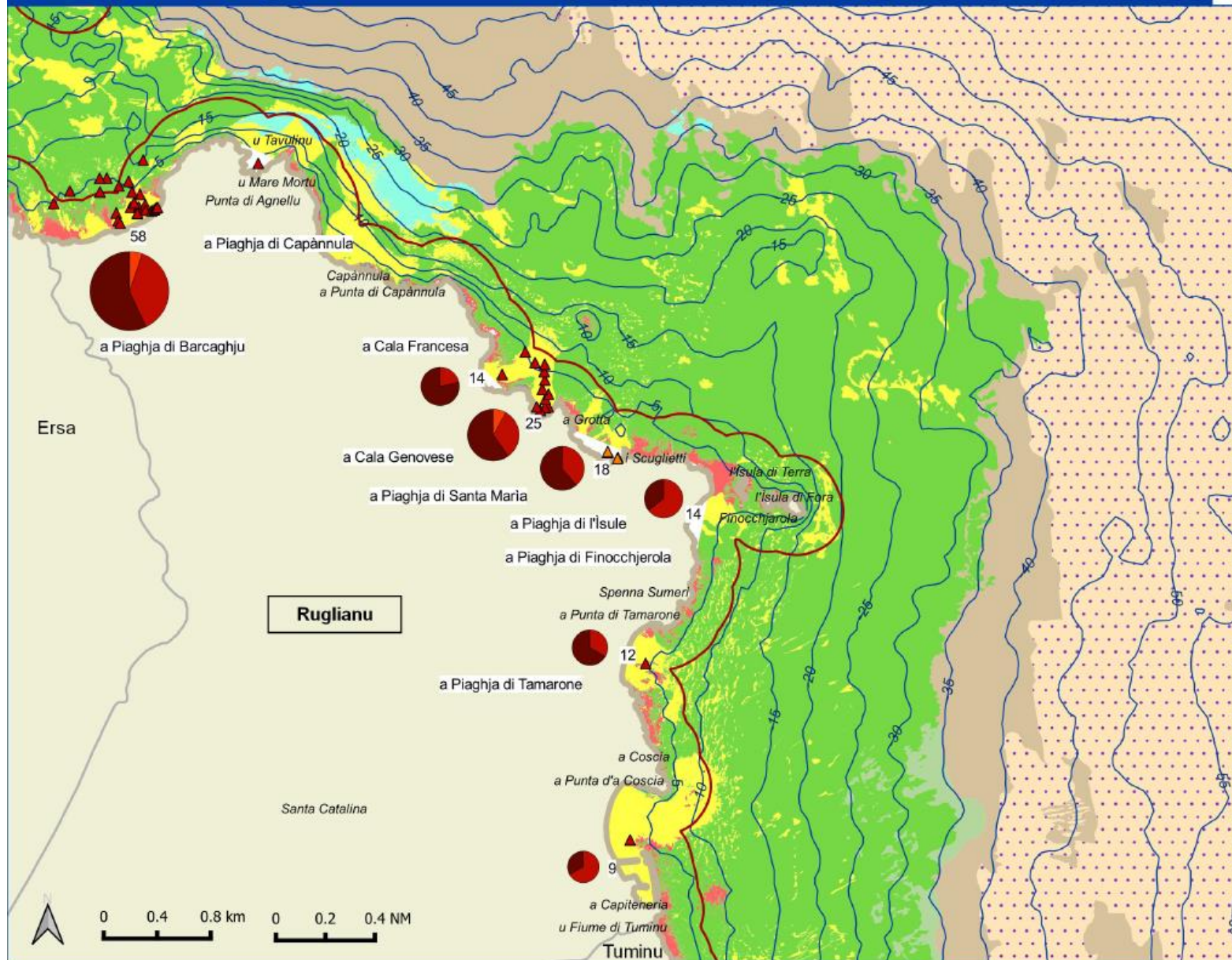
❖ Les 3 sites à forts enjeux

- Trois sites à enjeux déjà identifiés sur le littoral de la commune
- Secteur **baie de Macinaggio** à l'Est
- Secteur **baie de Tamarone** à l'Est
- Secteur **baie de Barcaggio**, au Nord



Ces zones croisent enjeux environnementaux et forte fréquentation par les plaisanciers





- Biocénoses marines**
- Association à *Cymodocea nodosa*
 - Association à rhodolithes
 - Association de la matte morte de *Posidonia oceanica*
 - Association de la matte morte de *Posidonia oceanica*
 - Biocénose du coralligène (C)
 - Roche
 - Sable
 - Détritique côtier

Fréquentation des bateaux par classes de taille en saison (juillet/août 2018)

- L < 8 m
- 8 < L < 18 m
- 18 < L < 24 m
- 24 < L < 45 m
- L > 45 m

Etat des navires (comptage du 17 au 21 août 2020)

- Ancré
- Amarré
- Attaché à un autre bateau
- Bande des 300m

Sources des données :
- Biocénoses : programme CARTHAMED, équipe Ecosystèmes littoraux - Université de Corse/OFB
- Etude de fréquentation : STARESO, 2018
- Etat des navires : comptage PNMCA, 2020
- Périmètre du parc : OFB - 07/2016

Délimitations terrestres et administratives : IGN, FAO
- Bande des 300m : OFB
- Bathymétrie : SHOM/OEC/AERMC/DIREN/IFREMER/BRGM (Programme LIMA - 1999)
Crédit : OFB, 2020





3- le projet communal de mouillages organisés

- dès **2012**, la commune identifie la nécessité de protéger l'herbier de posidonies des impacts négatifs de la plaisance
- études prospectives menées pour l'implantations de bouées (SAFEGE)
- mais du fait du manque de moyens et d'encadrements techniques de proximité, le projet ne voit pas le jour

- **En 2021**, conditions réunies pour avancer dans ce projet
- Dans les 2 premiers secteurs (Macinaggio et Tamarone), volonté communale de s'engager dans **la création de zones de mouillages organisés et la mise en place de 2 coffres pour la grande plaisance pour**:
 - protéger son écosystème marin,
 - démontrer que la plaisance peut être parfaitement compatible avec la protection de l'environnement,
 - rayonner par son implication environnementale.

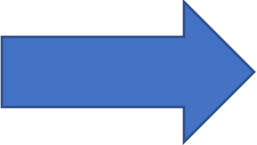


ces types d'aménagements, fortement préconisés par les services de l'Etat (DIRM-Med) et le PNMCCA sont la seule solution efficace pour réduire de façon significative les impacts environnementaux liés aux pressions d'ancrage tout en favorisant leur sécurité au mouillage



4- le montage du projet de ZMEL : l'AAP DIRM

- **Fin 2020**, réponse à l'appel à projet de la DIRM-Med «*Réduction de l'impact des ancres des navires de plaisance sur l'herbier de posidonie par la mise en œuvre de mouillages organisés* »
- aide financière de l'Office de l'Environnement de la Corse (OEC) pour réaliser le dépôt de candidature et assistance technique par la compagnie CREOCEAN.



En avril 2021, notification par la DIRM-Med que le projet de la commune est retenu et qu'il sera accompagnée financièrement par l'**OFB (projet LIFE MARHA)** et l'OEC et techniquement par le **Parc Naturel Marin du Cap Corse et de l'Agriate (PNMCCA)**.

5- financements et accompagnement

- Aujourd'hui, la commune de Rogliano est en mesure de solliciter les financements nécessaires à la concrétisation de son projet.
- Pour cela elle doit:
 - signer une convention de coopération avec **l'Office Français de la Biodiversité (OFB)** relative à ce projet (en cours de finalisation), qui s'inscrit dans le cadre de leurs missions communes confiées par le législateur, et concerne plus particulièrement la mise en œuvre du projet **Life Marha**, coordonné par l'OFB,
 - rechercher les financements nécessaires auprès des partenaires financiers identifiés par l'AAP que sont **l'Office Français de la Biodiversité (OFB)** et **l'Office de l'Environnement de la Corse (OEC)**.



→ L'OFB a estimé le coût prévisionnel des dépenses pour mener l'intégralité des études nécessaires, détaillé par nature de dépenses, ainsi que le plan de financement du programme avec les organismes financeurs.

Le coût total de ce projet a été estimé à 237 517 € TTC.



❖ Le plan de financement des études

Organismes financeurs	Taux	Montant
Office Français de la Biodiversité (OFB) – LIFE MARHA	67,24%	159 717 €
Office de l'Environnement de la Corse (OEC)	12,63%	30 000 €
Commune de ROGLIANO	20,12%	47 800 €
Total	100%	237 517 €



6- Les études à réaliser

❖ Volet 1 : Etude de diagnostic

- A / Etude de fréquentation de la plaisance sur tout le littoral de la commune
- B / Définition des pratiques actuelles d'usage et de l'organisation du plan d'eau
- C / Définition du contexte réglementaire sur l'aire d'études du projet
- D / Définition des caractéristiques physiques (diagnostic zone sud + nord)
- E / Définition des caractéristiques environnementales (diagnostic sud + nord)
- F / Définition des caractéristiques paysagères sur les zones sud et nord

❖ Volet 2 : Etude de dimensionnement du projet de ZMEL (petite et grande plaisance)

- A / Réalisation d'une étude d'avant-projet visant à concevoir et dimensionner un projet de ZMEL équipé d'ancrages écologiques
- B / Etude de projet incluant étude de sol et étude juridico-économique

❖ Volet 3 : Etudes réglementaires visant à aboutir à un dossier d'autorisation de travaux de ZMEL

- A / Rédaction des différents dossiers réglementaires
- B / Processus de consultation avec l'ensemble des usagers



❖ l'étude de fréquentation déjà lancée en 2021

- avant l'été 2021, sur les conseils de l'OFB et du PNMCCA, démarrage de *l'étude de fréquentation de la plaisance le long de l'ensemble du littoral communal* pour ne pas perdre la saison 2021.
- confiée à la **STARESO** de CALVI (*Station de Recherches Sous-marines et Océanographiques*)
- **Période : 1^{er} Juin - 31 octobre 2021.**
- résultats attendus pour la fin de l'année 2021
- étude d'un montant de **28 800€ TTC** pris en charge intégralement par la commune de ROGLIANO

Etude de fréquentation plaisancière dans le cadre d'un projet de création de Zones de Mouillage et d'Équipement Léger (ZMEL) petite plaisance et de coffres grande plaisance sur le littoral communal de Rugliano

Commune de Rugliano

Proposition technique
D10-21

LA MAIRIE



6- Calendrier prévisionnel

- **Étude de fréquentation** : résultats prévus en décembre 2021
- **Autres études à lancer** : entre octobre 2021 et juin 2023
- **Concrétisation du projet et réalisation des ZMEL** : 2024 ou 2025 (si financements)





FIN

MERCI DE VOTRE ATTENTION

Forum Mouillage en Méditerranée – 12 octobre 2021