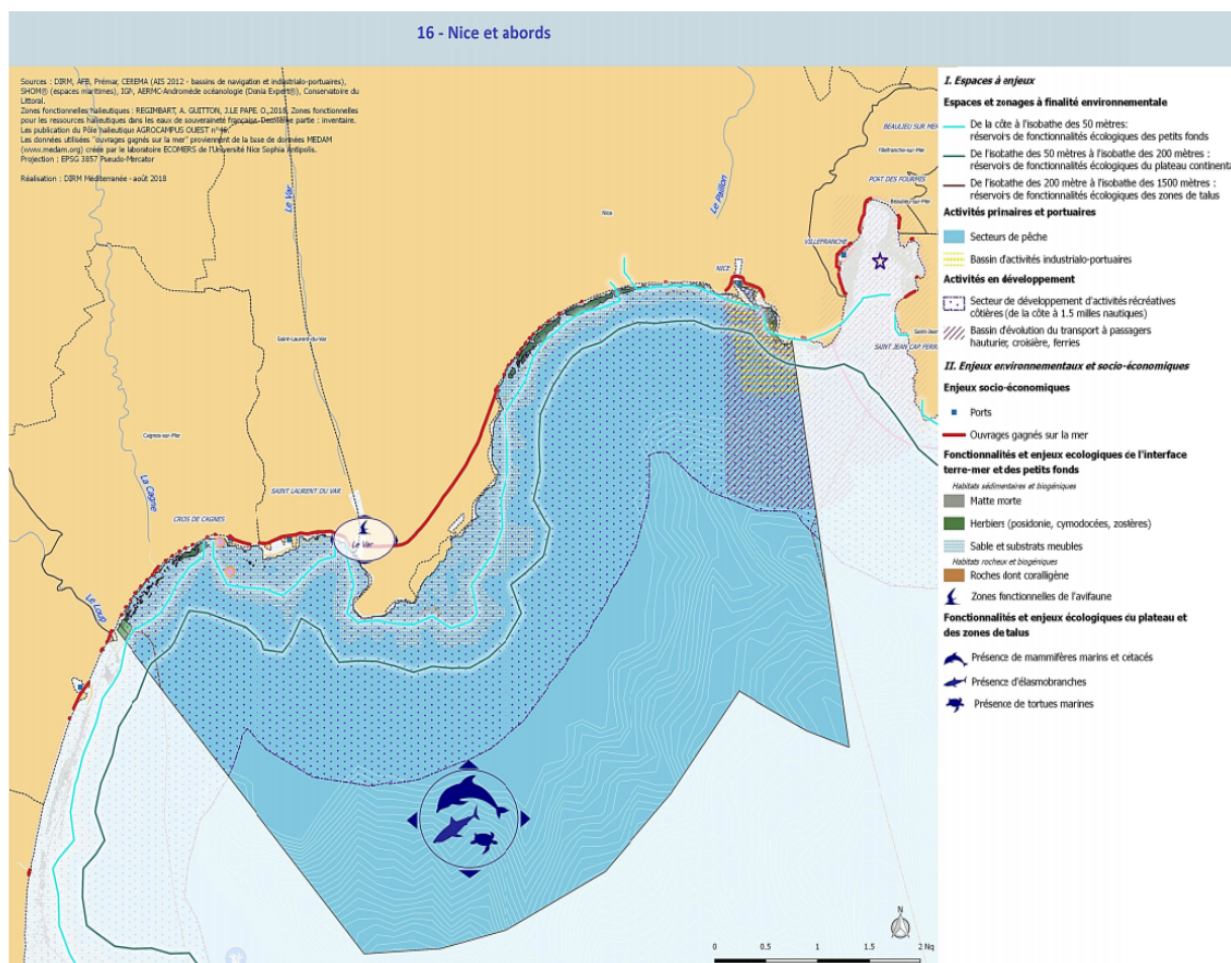


ZONE 16 NICE ET ABORDS



Pour plus d'informations sur les enjeux et objectifs de la zone de vocation : Annexe 6 de la Stratégie de la façade maritime (lien internet)

LES ACTIONS DU DOCUMENT STRATÉGIQUE DE FAÇADE

Code	ACTION
BIODIVERSITÉ	
D01-HB-OE06-AN1	Renforcer la prise en compte des habitats benthiques dans les autorisations en mer
D01-HB-OE06-AN3	Partager une meilleure connaissance des impacts des opérations de réduction de la vulnérabilité des territoires littoraux
D01-HB-OE07-AN1	Renforcer les connaissances relatives à l'état écologique du corail rouge en méditerranée et assurer, si nécessaire, sa préservation
D01-HB-OE09-AN1	Mettre en œuvre la stratégie méditerranéenne de gestion des mouillages des navires
D01-HB-OE09-AN2	Décliner la stratégie de gestion durable des sites de plongée de Méditerranée
D01-HB-OE09-AN4	Élaborer et mettre en œuvre une stratégie de gestion durable de la croisière en Méditerranée
D01-MT-OE01-AN1	Renforcer l'encadrement et la réglementation des sports et loisirs de pleine nature affectant les mammifères marins et des activités commerciales d'observation des mammifères marins

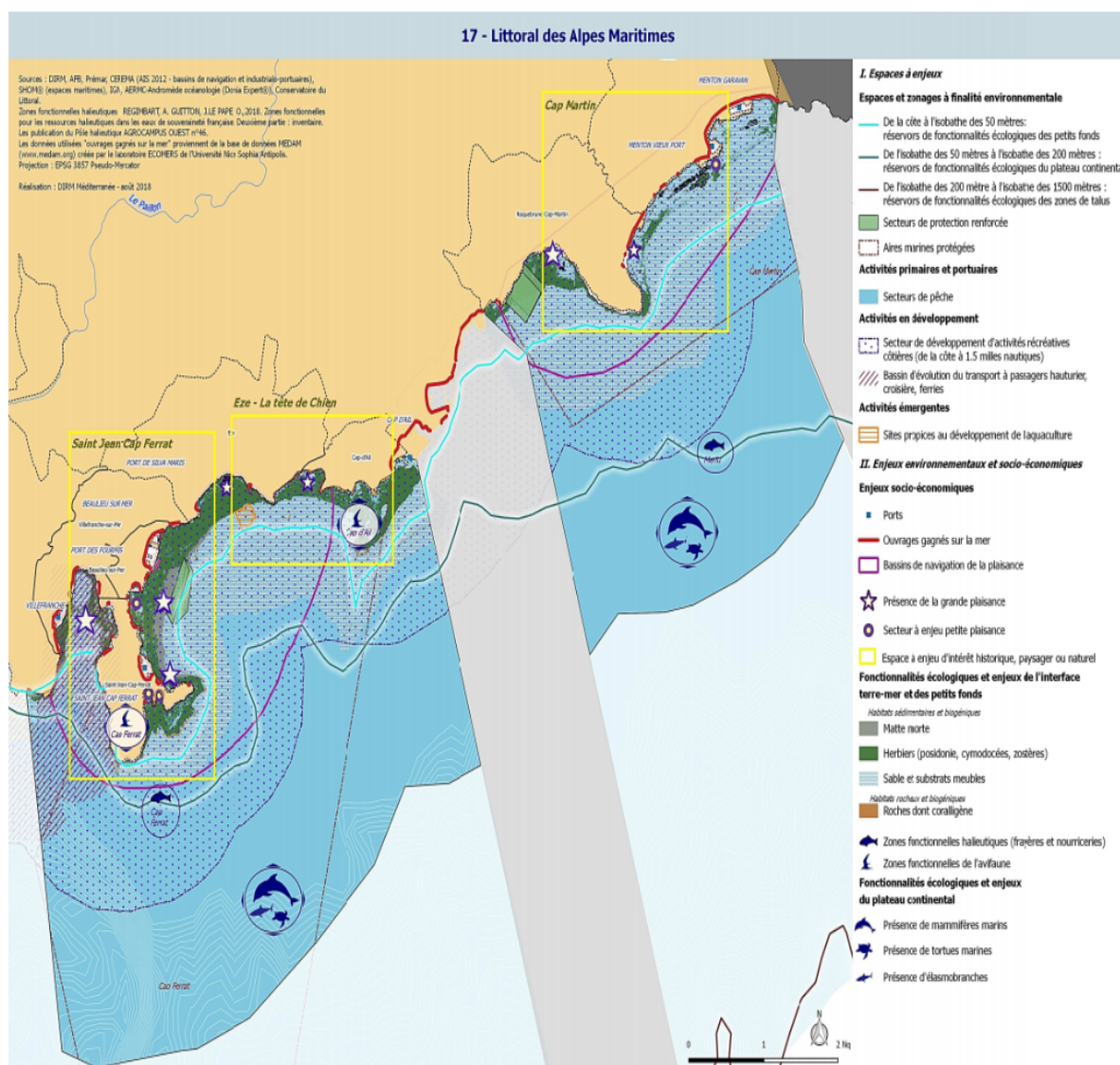
D01-MT-OE02-AN1	Réduire l'impact des captures accidentelles de tortues marines par la formation des marins-pêcheurs et le maintien d'un réseau adapté de centre de soin
D01-MT-OE03-AN2	Réduire les risques de collision pour les cétacés à l'échelle de la façade méditerranéenne par la soumission auprès de l'Organisation Maritime Internationale (OMI) d'une proposition de zone maritime particulièrement vulnérable (ZMPV) coconstruite avec l'Italie, Monaco et l'Espagne et développer des méthodes de localisation automatique en temps réel pour améliorer l'efficacité et l'utilisation de REPCET
D01-OM-OE01-AN1	Identifier et réduire les risques de capture accidentelle pour chacune des espèces d'intérêt communautaire
D01-OM-OE03-AN1	Développer et mettre en œuvre des outils de gestion et de protection adaptés pour des espèces d'oiseaux marins à enjeu fort à l'échelle de la sous-région marine
D01-OM-OE04-AN1	Assurer une veille et des actions de lutte contre les espèces introduites et domestiques sur les sites de reproduction des oiseaux marins
D01-OM-OE05-AN1	Identifier, maintenir et restaurer les habitats médiolittoraux et les habitats fonctionnels des oiseaux marins dégradés et/ou exposés à la compression des habitats littoraux
D01-OM-OE06-AN1	Renforcer la prise en compte de la sensibilité des espèces (oiseaux marins, mammifères marins & tortues) aux dérangements dans les autorisations en mer et dans la réglementation locale
D01-OM-OE06-AN2	Structurer la pratique des sports et loisirs de nature côtiers et littoraux (informations, sensibilisation et réglementation) sur les questions de sensibilité des espèces et des milieux
D01-PC-OE01-AN2	Sensibiliser et former les usagers à la reconnaissance et à la prise en charge des élasmobranches susceptibles d'être capturés accidentellement, et améliorer la déclaration de ces captures accidentelle
D01-PC-OE01-AN1	Réviser la réglementation relative aux captures d'élasmobranches et, sur cette base, identifier les actions à mettre en œuvre au niveau national et au niveau local
D01-PC-OE02-AN1	Élaborer et mettre en œuvre un plan national d'action (PNA) multi-espèces relatif aux élasmobranches
D01-PC-OE5-AN1	Renforcer la protection de Zones fonctionnelles halieutiques d'importance (ZFHi), notamment par la mise en place de zones de conservation halieutique (ZCH) pilotes sur chaque façade
ESPÈCES NON-INDIGENES	
D02-AN1	Améliorer la gestion des espèces non indigènes et espèces envahissantes marines
ESPÈCES COMMERCIALES	
D03-OE02-AN1	Identifier les stocks prioritaires pour lesquels la gestion locale pourrait être améliorée, et mettre en place des actions adaptées
D03-OE03-AN1	Harmoniser et renforcer la réglementation relative à la pêche de loisir et sensibiliser les pêcheurs à sa mise en œuvre.
RÉSEAUX TROPHIQUES	
D04-AN1	Contribuer à une meilleure gestion des prélèvements des espèces fourrages au niveau européen
INTÉGRITÉ DES FONDS MARINS	
D06-OE01-AN1	Développer une vision stratégique de façade vers «zéro artificialisation»
D06-OE01-AN2	Accompagner la mise en œuvre de la séquence ERC en mer dans le cadre des projets artificialisant le milieu marin
D06-OE02-AN2	Poursuivre la déclinaison territoriale de la stratégie de restauration écologique des habitats naturels en Méditerranée
CONDITIONS HYDROGRAPHIQUES	
D07-OE03-AN1	Favoriser la connectivité terre-mer au niveau des estuaires et des lagunes en

	articulation avec ce qui est fait sur la continuité écologique au titre du SDAGE et des PLAGEPOMI, par l'intervention sur les obstacles impactant la courantologie et la sédimentologie
CONTAMINANTS	
D08-OE04-AN1	Recenser et équiper en système de traitement des effluents les aires de carénages des ports de plaisance et des chantiers nautiques. Sensibiliser les gestionnaires et les usagers aux bonnes pratiques de carénages
D08-OE05-AN1	Limiter/interdire les rejets des scrubbers (laveurs des gaz d'échappement des navires) à boucles ouvertes dans les zones spécifiques
D08-OE06-AN1	Encourager et accompagner la réalisation de dragages mutualisés et favoriser la création pérenne de filières de valorisation des sédiments adaptées aux territoires
D08-OE08-AN1	Accompagner le développement des navettes maritimes, connectées avec le réseau de transport en commun, pour favoriser l'accès aux plages et/ou aux pôles urbains, et répondre aux flux touristiques en saison
D08-OE08-AN2	Réduire les apports atmosphériques de contaminants liés au transport maritime notamment par le soutien aux stratégies locales de décarbonation (GNL, GNV, hydrogène, voile)
DÉCHETS MARINS	
D10-OE01-AN1	Prévenir les rejets de déchets en amont des réseaux d'assainissement et d'eaux pluviales
D10-OE01-AN2	Lutter contre les déchets dans les réseaux d'assainissement et d'eaux pluviales
D10-OE01-AN3	Identifier les décharges prioritaires et les zones d'accumulation des déchets et les différentes possibilités de financement en vue de leur résorption
D10-OE01-AN4	Sensibiliser, informer, éduquer sur la pollution des océans par les déchets
D10-OE01-AN5	Inciter à la réduction, à la collecte et à la valorisation des déchets issus des activités maritimes et accompagner les activités vers des équipements durables
D10-OE02-AN1	Améliorer la gestion des déchets dans les ports ainsi que dans les exploitations ostréicoles et développer la pêche passive aux déchets
D10-OE02-AN2	Poursuivre le déploiement de la certification européenne Ports Propres actifs en biodiversité
PERTURBATIONS SONORES	
D11-OE1-AN1	Collecter les données relatives au bruit impulsif émis dans le cadre d'opérations industrielles et les diffuser
ACTIONS TRANSVERSALES	
AT-02	Développer le réseau des aires marines éducatives (Sous réserve d'une validation de l'action de l'action par le COPIL AME)
AT-03	Développer une application intégratrice de la réglementation et des informations liés aux espaces à destination de la navigation de plaisance
AT-04	Améliorer le dispositif de contrôle de l'environnement marin
AT-08	Mettre en place des campagnes de sensibilisation coordonnées à l'échelle de la façade adaptées aux différentes catégories d'enjeux et d'usagers de la mer et du littoral
AT-09	Améliorer la compréhension et la prise en compte des effets cumulés des activités anthropiques et de la capacité de charge écologique
RESSOURCES HALIEUTIQUES	
AQUA-NAT01	Planifier les futures zones à vocation aquacole sur la façade
AQUA-NAT02	Accompagner les procédures d'instruction des demandes d'autorisation d'exploitation des cultures marines
AQUA-PM-MED06	Accompagner les produits de la pêche et de l'aquaculture vers la certification environnementale et leur valorisation auprès des consommateurs et territoires,

	locaux et à l'export
AQU-PM-MED07	Soutenir la multi-activité de la pêche et de l'aquaculture durables et développer les filières émergentes de la bio-économique vers un modèle environnemental et économique stable
AQUA-PM-MED08	En respectant les équilibres économiques existants (créées notamment) et des besoins des professionnels et des territoires, structurer les modalités et les circuits de consommation des produits de la mer issus de la pêche et de l'aquaculture pour valoriser les produits locaux, de saison, et pauvre et/ou méconnus
PM-MED11	Assurer les conditions d'une pêche de loisir durable
PM-MED12	Sur un site pilote, définir et tester de nouveaux outils de décompte des prises et des pêcheurs de loisir
ÉNERGIES MARINES RENOUVELABLES	
EMR-MED03	Évaluer le potentiel et soutenir le développement de la filière thalassothermie sur la façade Méditerranée
INDUSTRIES NAUTIQUES, NAVALES ET PORTUAIRES	
INN-NAT01	Contribuer au dialogue entre l'État et la filière en matière de soutien à la R&D et rendre plus lisible le soutien de l'État
INN-NAT02	Accompagner la transformation numérique des entreprises, de la chaîne de production (entreprises mères et sous-traitants) et des produits des industries navales et nautique
INN-NAT03	Anticiper les besoins en compétences et en volumes d'emplois pour renforcer l'attractivité de la filière des industries maritimes
INN-NAT04	Déployer la filière de déconstruction des navires de plaisance par un accompagnement renforcé des éco-organismes en charge de la filière, aux particuliers et aux collectivités, et aux gestionnaires de ports
INN-MED05	Dresser au niveau de la façade un bilan régulier de l'économie bleue et favoriser l'adéquation des besoins des acteurs avec les opportunités de recherche
PTM-MED-01	Renforcer le rôle du port comme un vecteur de valorisation et de transmission des savoirs-faire, enjeux et innovations maritimes
PTM-MED-02	Favoriser les démarches contractuelles de meilleure intégrations des ports de plaisance et de commerce dans la ville, avec les autres usagers et les citoyens, dans un but de réduction des nuisances notamment
PTM-MED04	Faire progresser la coopération interportuaire sur la base de stratégies communes, dans la lignée notamment du pacte de Toulon
PTM-MED-06	Étendre et pérenniser les démarches de gestion dynamique des places (à quai ou de passage) et/ou de la propriété des navires
LITTORAL	
LITT-MED01	Améliorer la qualité des eaux de baignade sur la façade
LITT-MED02	Renforcer les moyens de lutte contre les pollutions accidentelles en mer et sur le littoral
LITT-MED03	Décliner sur la façade méditerranéenne, à une échelle territoriale pertinente et en collaboration État-Collectivités, la stratégie nationale de gestion intégrée du trait de côte et en assurer le suivi
LITT-MED4	Aider les autorités locales à se préparer à faire face à un tsunami en Méditerranée, et travailler sur les planifications opérationnelles et l'information des populations
LITT-MED05	Accompagner les démarches contractuelles de gestion du domaine public maritime (DPM) sur la façade, en tenant compte de l'ensemble des objectifs stratégiques du DSF
LITT-MED06	Animer et harmoniser le recueil, la bancarisation et l'analyse des données relatives à l'évolution du trait de côte et du littoral, et favoriser leur communication à l'ensemble des publics concernés

ESPÈCES ET ESPACES EMBLÉMATIQUES	
SPP-MED01	Fédérer les réseaux d'observation et de suivi des paysages littoraux et sous-marins, pour mieux accompagner les politiques stratégiques et notamment anticiper, ménager et évaluer les effets du changement climatique sur les territoires et les paysages
SPP-MED02	Rendre accessible le patrimoine sous marin au grand public, dans le respect du patrimoine rendu disponible, et par des pratiques innovantes
ACCESSIBILITÉ DU LITTORAL	
LAM-MED01	Renforcer un accès durable au littoral, aux plages et aux activités nautiques aux personnes présentant des besoins spécifiques
LAM-MED02	Accompagner l'amélioration des équipements permettant l'accès à la mer pour tous et intégrant l'innovation
LAM-MED03	Encourager et renforcer l'accès à la pratique durable ou ponctuelle, des sports nautiques et subaquatiques, notamment pour les jeunes publics, les populations éloignées du littoral, et les personnes présentant des besoins spécifiques
LAM-MED04	Renforcer la coopération de territoriale pour participer au déploiement de l'écotourisme sur la façade Méditerranée
ÉDUIQUER, FORMER, SENSIBILISER	
EMP-FOR-MED01	Favoriser, structurer, coordonner les actions de promotion, de valorisation et de sensibilisation aux formations et emplois des métiers de la mer, et accompagner les collectivités dans la définition de leurs besoins et le déploiement de leurs offres
EMP-FOR-MED02	Créer et animer un Observatoire méditerranéen des métiers de la mer

ZONE 17 LITTORAL DES ALPES MARITIMES



Pour plus d'informations sur les enjeux et objectifs de la zone de vocation : **Annexe 6 de la Stratégie de la façade maritime** (lien internet)

LES ACTIONS DU DOCUMENT STRATÉGIQUE DE FAÇADE

Code	ACTION
BIODIVERSITÉ	
D01-HB-OE06-AN1	Renforcer la prise en compte des habitats benthiques dans les autorisations en mer
D01-HB-OE06-AN3	Partager une meilleure connaissance des impacts des opérations de réduction de la vulnérabilité des territoires littoraux
D01-HB-OE7-AN1	Renforcer les connaissances relatives à l'état écologique du corail rouge en méditerranée et assurer, si nécessaire, sa préservation
D01-HB-OE09-AN1	Mettre en œuvre la stratégie méditerranéenne de gestion des mouillages des navires

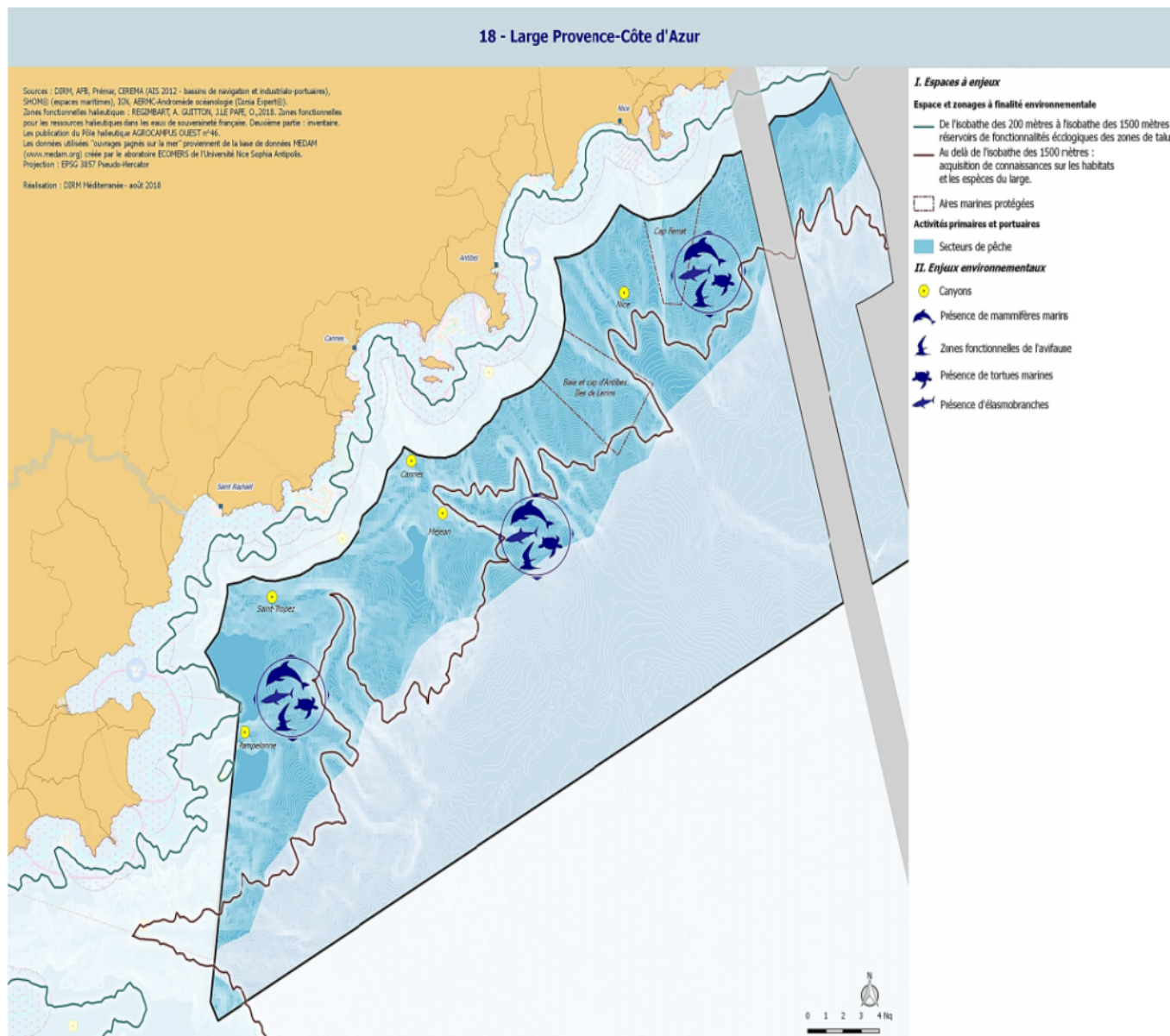
D01-HB-OE09-AN2	Décliner la stratégie de gestion durable des sites de plongée de Méditerranée
D01-HB-OE09-AN4	Élaborer et mettre en œuvre une stratégie de gestion durable de la croisière en Méditerranée
D01-MT-OE01-AN1	Renforcer l'encadrement et la réglementation des sports et loisirs de pleine nature affectant les mammifères marins et des activités commerciales d'observation des mammifères marins
D01-MT-OE02-AN1	Réduire l'impact des captures accidentelles de tortues marines par la formation des marins-pêcheurs et le maintien d'un réseau adapté de centre de soin
D01-MT-OE03-AN2	Réduire les risques de collision pour les cétacés à l'échelle de la façade méditerranéenne par la soumission auprès de l'Organisation Maritime Internationale (OMI) d'une proposition de zone maritime particulièrement vulnérable (ZMPV) coconstruite avec l'Italie, Monaco et l'Espagne et développer des méthodes de localisation automatique en temps réel pour améliorer l'efficacité et l'utilisation de REPCET
D01-OM-OE01-AN1	Identifier et réduire les risques de capture accidentelle pour chacune des espèces d'intérêt communautaire
D01-OM-OE03-AN1	Développer et mettre en œuvre des outils de gestion et de protection adaptés pour des espèces d'oiseaux marins à enjeu fort à l'échelle de la sous-région marine
D01-OM-OE04-AN1	Assurer une veille et des actions de lutte contre les espèces introduites et domestiques sur les sites de reproduction des oiseaux marins
D01-OM-OE05-AN1	Identifier, maintenir et restaurer les habitats médiolittoraux et les habitats fonctionnels des oiseaux marins dégradés et/ou exposés à la compression des habitats littoraux
D01-OM-OE06-AN1	Renforcer la prise en compte de la sensibilité des espèces (oiseaux marins, mammifères marins & tortues) aux dérangements dans les autorisations en mer et dans la réglementation locale
D01-OM-OE06-AN2	Structurer la pratique des sports et loisirs de nature côtiers et littoraux (informations, sensibilisation et réglementation) sur les questions de sensibilité des espèces et des milieux
D01-PC-OE01-AN2	Sensibiliser et former les usagers à la reconnaissance et à la prise en charge des élasmobranches susceptibles d'être capturés accidentellement, et améliorer la déclaration de ces captures accidentelle
D01-PC-OE01-AN1	Réviser la réglementation relative aux captures d'élasmobranches et, sur cette base, identifier les actions à mettre en œuvre au niveau national et au niveau local
D01-PC-OE02-AN1	Élaborer et mettre en œuvre un plan national d'action (PNA) multi-espèces relatif aux élasmobranches
D01-PC-OE5-AN1	Renforcer la protection de Zones fonctionnelles halieutiques d'importance (ZFH <i>i</i>), notamment par la mise en place de zones de conservation halieutique (ZCH) pilotes sur chaque façade
ESPÈCES NON-INDIGÈNES	
D02-AN1	Améliorer la gestion des espèces non indigènes et espèces envahissantes marines
ESPÈCES COMMERCIALES	
D03-OE02-AN1	Identifier les stocks prioritaires pour lesquels la gestion locale pourrait être améliorée, et mettre en place des actions adaptées
D03-OE03-AN1	Harmoniser et renforcer la réglementation relative à la pêche de loisir et sensibiliser les pêcheurs à sa mise en œuvre.
RÉSEAUX TROPHIQUES	
D04-AN1	Contribuer à une meilleure gestion des prélèvements des espèces fourrages au niveau européen
INTÉGRITÉ DES FONDS MARINS	
D06-OE01-AN1	Développer une vision stratégique de façade vers «zéro artificialisation»

D06-OE01-AN2	Accompagner la mise en œuvre de la séquence ERC en mer dans le cadre des projets artificialisant le milieu marin
D06-OE02-AN1	Améliorer la gestion des banquettes de posidonie sur les plages en conciliant l'acceptabilité sociale avec les enjeux de gestion de l'érosion et de l'espèce protégée
D06-OE02-AN2	Poursuivre la déclinaison territoriale de la stratégie de restauration écologique des habitats naturels en Méditerranée
CONDITIONS HYDROGRAPHIQUES	
D07-OE03-AN1	Favoriser la connectivité terre-mer au niveau des estuaires et des lagunes en articulation avec ce qui est fait sur la continuité écologique au titre du SDAGE et des PLAGEPOMI, par l'intervention sur les obstacles impactant la courantologie et la sédimentologie
CONTAMINANTS	
D08-OE04-AN1	Recenser et équiper en système de traitement des effluents les aires de carénages des ports de plaisance et des chantiers nautiques. Sensibiliser les gestionnaires et les usagers aux bonnes pratiques de carénages
D08-OE06-AN1	Encourager et accompagner la réalisation de dragages mutualisés et favoriser la création pérenne de filières de valorisation des sédiments adaptées aux territoires
D08-OE08-AN1	Accompagner le développement des navettes maritimes, connectées avec le réseau de transport en commun, pour favoriser l'accès aux plages et/ou aux pôles urbains, et répondre aux flux touristiques en saison
DÉCHETS MARINS	
D10-OE01-AN1	Prévenir les rejets de déchets en amont des réseaux d'assainissement et d'eaux pluviales
D10-OE01-AN2	Lutter contre les déchets dans les réseaux d'assainissement et d'eaux pluviales
D10-OE01-AN3	Identifier les décharges prioritaires et les zones d'accumulation des déchets et les différentes possibilités de financement en vue de leur résorption
D10-OE01-AN4	Sensibiliser, informer, éduquer sur la pollution des océans par les déchets
D10-OE01-AN5	Inciter à la réduction, à la collecte et à la valorisation des déchets issus des activités maritimes et accompagner les activités vers des équipements durables
D10-OE02-AN1	Améliorer la gestion des déchets dans les ports ainsi que dans les exploitations ostréicoles et développer la pêche passive aux déchets
D10-OE02-AN2	Poursuivre le déploiement de la certification européenne Ports Propres actifs en biodiversité
PERTURBATIONS SONORES	
D11-OE1-AN1	Collecter les données relatives au bruit impulsif émis dans le cadre d'opérations industrielles et les diffuser
ACTIONS TRANSVERSALES	
AT-02	Développer le réseau des aires marines éducatives (Sous réserve d'une validation de l'action de l'action par le COPIL AME)
AT-03	Développer une application intégratrice de la réglementation et des informations liés aux espaces à destination de la navigation de plaisance
AT-04	Améliorer le dispositif de contrôle de l'environnement marin
AT-08	Mettre en place des campagnes de sensibilisation coordonnées à l'échelle de la façade adaptées aux différentes catégories d'enjeux et d'usagers de la mer et du littoral
AT-09	Améliorer la compréhension et la prise en compte des effets cumulés des activités anthropiques et de la capacité de charge écologique
RESSOURCES HALIEUTIQUES	

AQUA-NAT01	Planifier les futures zones à vocation aquacole sur la façade
AQUA-NAT02	Accompagner les procédures d'instruction des demandes d'autorisation d'exploitation des cultures marines
AQUA-PM-MED06	Accompagner les produits de la pêche et de l'aquaculture vers la certification environnementale et leur valorisation auprès des consommateurs et territoires, locaux et à l'export
AQU-PM-MED07	Soutenir la multi-activité de la pêche et de l'aquaculture durables et développer les filières émergentes de la bio-économie vers un modèle environnemental et économique stable
AQUA-PM-MED08	En respectant les équilibres économiques existants (créées notamment) et des besoins des professionnels et des territoires, structurer les modalités et les circuits de consommation des produits de la mer issus de la pêche et de l'aquaculture pour valoriser les produits locaux, de saison, et pauvre et/ou méconnus
PM-MED11	Assurer les conditions d'une pêche de loisir durable
PM-MED12	Sur un site pilote, définir et tester de nouveaux outils de décompte des prises et des pêcheurs de loisir
ÉNERGIES MARINES RENOUVELABLES	
EMR-MED03	Évaluer le potentiel et soutenir le développement de la filière thalassothermie sur la façade Méditerranée
INDUSTRIES NAUTIQUES, NAVALES ET PORTUAIRES	
INN-NAT01	Contribuer au dialogue entre l'État et la filière en matière de soutien à la R&D et rendre plus lisible le soutien de l'État
INN-NAT02	Accompagner la transformation numérique des entreprises, de la chaîne de production (entreprises mères et sous-traitants) et des produits des industries navales et nautique
INN-NAT03	Anticiper les besoins en compétences et en volumes d'emplois pour renforcer l'attractivité de la filière des industries maritimes
INN-NAT04	Déployer la filière de déconstruction des navires de plaisance par un accompagnement renforcé des éco-organismes en charge de la filière, aux particuliers et aux collectivités, et aux gestionnaires de ports
INN-MED05	Dresser au niveau de la façade un bilan régulier de l'économie bleue et favoriser l'adéquation des besoins des acteurs avec les opportunités de recherche
PTM-MED-01	Renforcer le rôle du port comme un vecteur de valorisation et de transmission des savoirs-faire, enjeux et innovations maritimes
PTM-MED-02	Favoriser les démarches contractuelles de meilleure intégrations des ports de plaisance et de commerce dans la ville, avec les autres usagers et les citoyens, dans un but de réduction des nuisances notamment
PTM-MED04	Faire progresser la coopération interportuaire sur la base de stratégies communes, dans la lignée notamment du pacte de Toulon
PTM-MED-06	Étendre et pérenniser les démarches de gestion dynamique des places (à quai ou de passage) et/ou de la propriété des navires
LITTORAL	
LITT-MED01	Améliorer la qualité des eaux de baignade sur la façade
LITT-MED02	Renforcer les moyens de lutte contre les pollutions accidentelles en mer et sur le littoral
LITT-MED03	Décliner sur la façade méditerranéenne, à une échelle territoriale pertinente et en collaboration État -Collectivités, la stratégie nationale de gestion intégrée du trait de côte et en assurer le suivi
LITT-MED4	Aider les autorités locales à se préparer à faire face à un tsunami en Méditerranée, et travailler sur les planifications opérationnelles et l'information des populations
LITT-MED05	Accompagner les démarches contractuelles de gestion du domaine public maritime

	(DPM) sur la façade , en tenant compte de l'ensemble des objectifs stratégiques du DSF
LITT-MED06	Animer et harmoniser le recueil , la bancarisation et l'analyse des données relatives à l'évolution du trait de côte et du littoral, et favoriser leur communication à l'ensemble des publics concernés
ESPÈCES ET ESPACES EMBLÉMATIQUES	
SPP-MED01	Fédérer les réseaux d'observation et de suivi des paysages littoraux et sous-marins, pour mieux accompagner les politiques stratégiques et notamment anticiper, ménager et évaluer les effets du changement climatique sur les territoires et les paysages
SPP-MED02	Rendre accessible le patrimoine sous marin au grand public , dans le respect du patrimoine rendu disponible , et par des pratiques innovantes
ACCESSIBILITÉ DU LITTORAL	
LAM-MED01	Renforcer un accès durable au littoral, aux plages et aux activités nautiques aux personnes présentant des besoins spécifiques
LAM-MED02	Accompagner l'amélioration des équipements permettant l'accès à la mer pour tous et intégrant l'innovation
LAM-MED03	Encourager et renforcer l'accès à la pratique durable ou ponctuelle, des sports nautiques et subaquatiques, notamment pour les jeunes publics, les populations éloignées du littoral, et les personnes présentant des besoins spécifiques
LAM-MED04	Renforcer la coopération de territoriale pour participer au déploiement de l'écotourisme sur la façade Méditerranée
ÉDUCER, FORMER, SENSIBILISER	
EMP-FOR-MED01	Favoriser, structurer, coordonner les actions de promotion, de valorisation et de sensibilisation aux formations et emplois des métiers de la mer, et accompagner les collectivités dans la définition de leurs besoins et le déploiement de leurs offres
EMP-FOR-MED02	Créer et animer un Observatoire méditerranéen des métiers de la mer

ZONE 18 LARGE PROVENCE COTE D'AZUR



Pour plus d'informations sur les enjeux et objectifs de la zone de vocation : **Annexe 6 de la Stratégie de la façade maritime** ([lien internet](#))

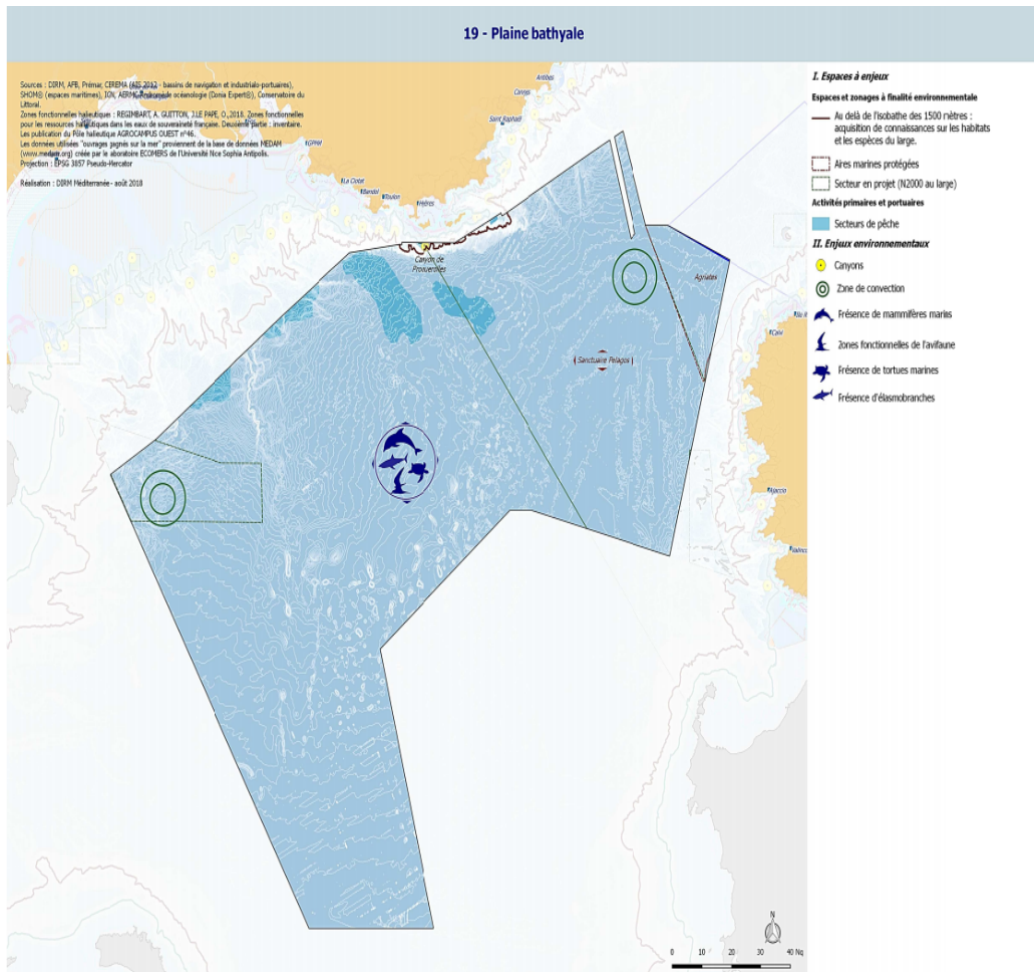
LES ACTIONS DU DOCUMENT STRATÉGIQUE DE FAÇADE

Code	ACTION
BIODIVERSITÉ	
D01-HB-OE06-AN1	Renforcer la prise en compte des habitats benthiques dans les autorisations en mer
D01-HB-OE10-AN1	Renforcer la prise en compte de la sensibilité des habitats profonds en Méditerranée
D01-MT-OE01-AN1	Renforcer l'encadrement et la réglementation des sports et loisirs de pleine nature affectant les mammifères marins et des activités commerciales d'observation des mammifères marins

D01-MT-OE03-AN2	Réduire les risques de collision pour les cétacés à l'échelle de la façade méditerranéenne par la soumission auprès de l'Organisation Maritime Internationale (OMI) d'une proposition de zone maritime particulièrement vulnérable (ZMPV) coconstruite avec l'Italie, Monaco et l'Espagne et développer des méthodes de localisation automatique en temps réel pour améliorer l'efficacité et l'utilisation de REPCET
D01-OM-OE01-AN1	Identifier et réduire les risques de capture accidentelle pour chacune des espèces d'intérêt communautaire
D01-OM-OE03-AN1	Développer et mettre en œuvre des outils de gestion et de protection adaptés pour des espèces d'oiseaux marins à enjeu fort à l'échelle de la sous-région marine
D01-OM-OE06-AN1	Renforcer la prise en compte de la sensibilité des espèces (oiseaux marins, mammifères marins & tortues) aux dérangements dans les autorisations en mer et dans la réglementation locale
D01-PC-OE01-AN2	Sensibiliser et former les usagers à la reconnaissance et à la prise en charge des élasmobranches susceptibles d'être capturés accidentellement, et améliorer la déclaration de ces captures accidentelle
D01-PC-OE01-AN1	Réviser la réglementation relative aux captures d'élasmobranches et, sur cette base, identifier les actions à mettre en œuvre au niveau national et au niveau local
D01-PC-OE02-AN1	Élaborer et mettre en œuvre un plan national d'action (PNA) multi-espèces relatif aux élasmobranches
D01-PC-OE5-AN1	Renforcer la protection de Zones fonctionnelles halieutiques d'importance (ZFHi), notamment par la mise en place de zones de conservation halieutique (ZCH) pilotes sur chaque façade
ESPÈCES COMMERCIALES	
D03-OE02-AN1	Identifier les stocks prioritaires pour lesquels la gestion locale pourrait être améliorée, et mettre en place des actions adaptées
RÉSEAUX TROPHIQUES	
D04-AN1	Contribuer à une meilleure gestion des prélèvements des espèces fourrages au niveau européen
CONDITIONS HYDROGRAPHIQUES	
D07-OE03-AN1	Favoriser la connectivité terre-mer au niveau des estuaires et des lagunes en articulation avec ce qui est fait sur la continuité écologique au titre du SDAGE et des PLAGEPOMI, par l'intervention sur les obstacles impactant la courantologie et la sédimentologie
DÉCHETS MARINS	
D10-OE01-AN4	Sensibiliser, informer, éduquer sur la pollution des océans par les déchets
D10-OE01-AN5	Inciter à la réduction, à la collecte et à la valorisation des déchets issus des activités maritimes et accompagner les activités vers des équipements durables
PERTURBATIONS SONORES	
D11-OE1-AN1	Collecter les données relatives au bruit impulsif émis dans le cadre d'opérations industrielles et les diffuser
ACTIONS TRANSVERSALES	
AT-03	Développer une application intégratrice de la réglementation et des informations liés aux espaces à destination de la navigation de plaisance
AT-04	Améliorer le dispositif de contrôle de l'environnement marin
AT-09	Améliorer la compréhension et la prise en compte des effets cumulés des activités anthropiques et de la capacité de charge écologique
RESSOURCES HALIEUTIQUES	
PM-MED11	Assurer les conditions d'une pêche de loisir durable
PM-MED12	Sur un site pilote, définir et tester de nouveaux outils de décompte des prises et

	des pêcheurs de loisir
ÉNERGIES MARINES RENOUVELABLES	
EMR-MED03	Évaluer le potentiel et soutenir le développement de la filière thalassothermie sur la façade Méditerranée
INDUSTRIES NAUTIQUES, NAVALES ET PORTUAIRES	
INN-MED05	Dresser au niveau de la façade un bilan régulier de l'économie bleue et favoriser l'adéquation des besoins des acteurs avec les opportunités de recherche
PTM-MED04	Faire progresser la coopération interportuaire sur la base de stratégies communes, dans la lignée notamment du pacte de Toulon
ESPÈCES ET ESPACES EMBLÉMATIQUES	
SPP-MED02	Rendre accessible le patrimoine sous marin au grand public, dans le respect du patrimoine rendu disponible, et par des pratiques innovantes
ÉDUCER, FORMER, SENSIBILISER	
EMP-FOR-MED01	Favoriser, structurer, coordonner les actions de promotion, de valorisation et de sensibilisation aux formations et emplois des métiers de la mer, et accompagner les collectivités dans la définition de leurs besoins et le déploiement de leurs offres
EMP-FOR-MED02	Créer et animer un Observatoire méditerranéen des métiers de la mer

ZONE 19 PLAINE BATHYALE



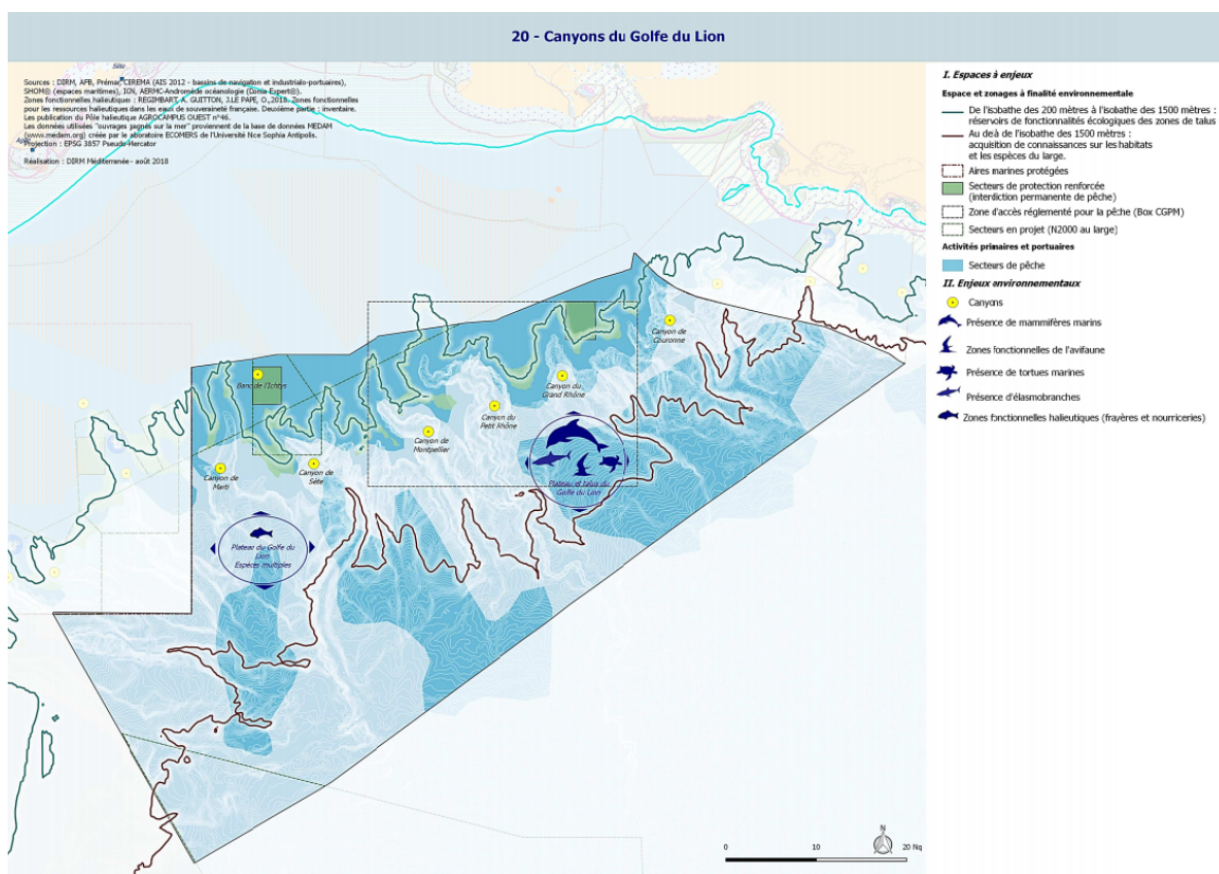
Pour plus d'informations sur les enjeux et objectifs de la zone de vocation : **Annexe 6 de la Stratégie de la façade maritime** ([lien internet](#))

LES ACTIONS DU DOCUMENT STRATÉGIQUE DE FAÇADE

Code	ACTION
BIODIVERSITÉ	
D01-MT-OE03-AN2	Réduire les risques de collision pour les cétacés à l'échelle de la façade méditerranéenne par la soumission auprès de l'Organisation Maritime Internationale (OMI) d'une proposition de zone maritime particulièrement vulnérable (ZMPV) coconstruite avec l'Italie, Monaco et l'Espagne et développer des méthodes de localisation automatique en temps réel pour améliorer l'efficacité et l'utilisation de REPCET
D01-OM-OE01-AN1	Identifier et réduire les risques de capture accidentelle pour chacune des espèces d'intérêt communautaire
D01-OM-OE03-AN1	Développer et mettre en œuvre des outils de gestion et de protection adaptés pour des espèces d'oiseaux marins à enjeu fort à l'échelle de la sous-région marine
D01-OM-OE06-AN1	Renforcer la prise en compte de la sensibilité des espèces (oiseaux marins, mammifères marins & tortues) aux dérangements dans les autorisations en mer et dans la réglementation locale
D01-PC-OE01-AN2	Sensibiliser et former les usagers à la reconnaissance et à la prise en charge des

	élasmobranches susceptibles d'être capturés accidentellement, et améliorer la déclaration de ces captures accidentelle
D01-PC-OE01-AN1	Réviser la réglementation relative aux captures d'élasmobranches et, sur cette base, identifier les actions à mettre en œuvre au niveau national et au niveau local
D01-PC-OE02-AN1	Élaborer et mettre en œuvre un plan national d'action (PNA) multi-espèces relatif aux élasmobranches
ESPÈCES COMMERCIALES	
D03-OE02-AN1	Identifier les stocks prioritaires pour lesquels la gestion locale pourrait être améliorée, et mettre en place des actions adaptées
RÉSEAUX TROPHIQUES	
D04-AN1	Contribuer à une meilleure gestion des prélèvements des espèces fourrages au niveau européen
CONDITIONS HYDROGRAPHIQUES	
D07-OE03-AN1	Favoriser la connectivité terre-mer au niveau des estuaires et des lagunes en articulation avec ce qui est fait sur la continuité écologique au titre du SDAGE et des PLAGEPOMI, par l'intervention sur les obstacles impactant la courantologie et la sédimentologie
DÉCHETS MARINS	
D10-OE01-AN4	Sensibiliser, informer, éduquer sur la pollution des océans par les déchets
D10-OE01-AN5	Inciter à la réduction, à la collecte et à la valorisation des déchets issus des activités maritimes et accompagner les activités vers des équipements durables
ACTIONS TRANSVERSALES	
AT-03	Développer une application intégratrice de la réglementation et des informations liés aux espaces à destination de la navigation de plaisance
AT-04	Améliorer le dispositif de contrôle de l'environnement marin
AT-09	Améliorer la compréhension et la prise en compte des effets cumulés des activités anthropiques et de la capacité de charge écologique
RESSOURCES HALIEUTIQUES	
PM-MED11	Assurer les conditions d'une pêche de loisir durable
PM-MED12	Sur un site pilote, définir et tester de nouveaux outils de décompte des prises et des pêcheurs de loisir
ÉNERGIES MARINES RENOUVELABLES	
EMR-MED03	Évaluer le potentiel et soutenir le développement de la filière thalassothermie sur la façade Méditerranée
INDUSTRIES NAUTIQUES, NAVALES ET PORTUAIRES	
INN-MED05	Dresser au niveau de la façade un bilan régulier de l'économie bleue et favoriser l'adéquation des besoins des acteurs avec les opportunités de recherche
PTM-MED04	Faire progresser la coopération interportuaire sur la base de stratégies communes, dans la lignée notamment du pacte de Toulon
ESPÈCES ET ESPACES EMBLÉMATIQUES	
SPP-MED02	Rendre accessible le patrimoine sous marin au grand public, dans le respect du patrimoine rendu disponible, et par des pratiques innovantes
ÉDUCER, FORMER, SENSIBILISER	
EMP-FOR-MED01	Favoriser, structurer, coordonner les actions de promotion, de valorisation et de sensibilisation aux formations et emplois des métiers de la mer, et accompagner les collectivités dans la définition de leurs besoins et le déploiement de leurs offres
EMP-FOR-MED02	Créer et animer un Observatoire méditerranéen des métiers de la mer

ZONE 20 CANYONS DU GOLFE DU LION



Pour plus d'informations sur les enjeux et objectifs de la zone de vocation : Annexe 6 de la Stratégie de la façade maritime (lien internet)

LES ACTIONS DU DOCUMENT STRATÉGIQUE DE FAÇADE

Code	ACTION
BIODIVERSITÉ	
D01-HB-OE06-AN1	Renforcer la prise en compte des habitats benthiques dans les autorisations en mer
D01-HB-OE10-AN1	Renforcer la prise en compte de la sensibilité des habitats profonds en Méditerranée
D01-MT-OE03-AN2	Réduire les risques de collision pour les cétacés à l'échelle de la façade méditerranéenne par la soumission auprès de l'Organisation Maritime Internationale (OMI) d'une proposition de zone maritime particulièrement vulnérable (ZMPV) coconstruite avec l'Italie, Monaco et l'Espagne et développer des méthodes de localisation automatique en temps réel pour améliorer l'efficacité et l'utilisation de REPCET
D01-OM-OE01-AN1	Identifier et réduire les risques de capture accidentelle pour chacune des espèces d'intérêt communautaire
D01-OM-OE03-AN1	Développer et mettre en œuvre des outils de gestion et de protection adaptés pour des espèces d'oiseaux marins à enjeu fort à l'échelle de la sous-région marine
D01-OM-OE06-AN1	Renforcer la prise en compte de la sensibilité des espèces (oiseaux marins, mammifères marins & tortues) aux dérangements dans les autorisations en mer et

	dans la réglementation locale
D01-PC-OE01-AN2	Sensibiliser et former les usagers à la reconnaissance et à la prise en charge des élasmobranches susceptibles d'être capturés accidentellement, et améliorer la déclaration de ces captures accidentelle
D01-PC-OE01-AN1	Réviser la réglementation relative aux captures d'élasmobranches et, sur cette base, identifier les actions à mettre en œuvre au niveau national et au niveau local
D01-PC-OE02-AN1	Élaborer et mettre en œuvre un plan national d'action (PNA) multi-espèces relatif aux élasmobranches
D01-PC-OE5-AN1	Renforcer la protection de Zones fonctionnelles halieutiques d'importance (ZFH <i>i</i>), notamment par la mise en place de zones de conservation halieutique (ZCH) pilotes sur chaque façade
ESPÈCES COMMERCIALES	
D03-OE02-AN1	Identifier les stocks prioritaires pour lesquels la gestion locale pourrait être améliorée, et mettre en place des actions adaptées
RÉSEAUX TROPHIQUES	
D04-AN1	Contribuer à une meilleure gestion des prélèvements des espèces fourrages au niveau européen
CONDITIONS HYDROGRAPHIQUES	
D07-OE03-AN1	Favoriser la connectivité terre-mer au niveau des estuaires et des lagunes en articulation avec ce qui est fait sur la continuité écologique au titre du SDAGE et des PLAGEPOMI, par l'intervention sur les obstacles impactant la courantologie et la sédimentologie
DÉCHETS MARINS	
D10-OE01-AN4	Sensibiliser, informer, éduquer sur la pollution des océans par les déchets
D10-OE01-AN5	Inciter à la réduction, à la collecte et à la valorisation des déchets issus des activités maritimes et accompagner les activités vers des équipements durables
PERTURBATIONS SONORES	
D11-OE1-AN1	Collecter les données relatives au bruit impulsif émis dans le cadre d'opérations industrielles et les diffuser
ACTIONS TRANSVERSALES	
AT-03	Développer une application intégratrice de la réglementation et des informations liés aux espaces à destination de la navigation de plaisance
AT-04	Améliorer le dispositif de contrôle de l'environnement marin
AT-09	Améliorer la compréhension et la prise en compte des effets cumulés des activités anthropiques et de la capacité de charge écologique
RESSOURCES HALIEUTIQUES	
PM-MED11	Assurer les conditions d'une pêche de loisir durable
PM-MED12	Sur un site pilote, définir et tester de nouveaux outils de décompte des prises et des pêcheurs de loisir
ÉNERGIES MARINES RENOUVELABLES	
EMR-MED03	Évaluer le potentiel et soutenir le développement de la filière thalassothermie sur la façade Méditerranée
INDUSTRIES NAUTIQUES, NAVALES ET PORTUAIRES	
INN-MED05	Dresser au niveau de la façade un bilan régulier de l'économie bleue et favoriser l'adéquation des besoins des acteurs avec les opportunités de recherche
PTM-MED04	Faire progresser la coopération interportuaire sur la base de stratégies communes, dans la lignée notamment du pacte de Toulon
LITTORAL	

ESPÈCES ET ESPACES EMBLÉMATIQUES

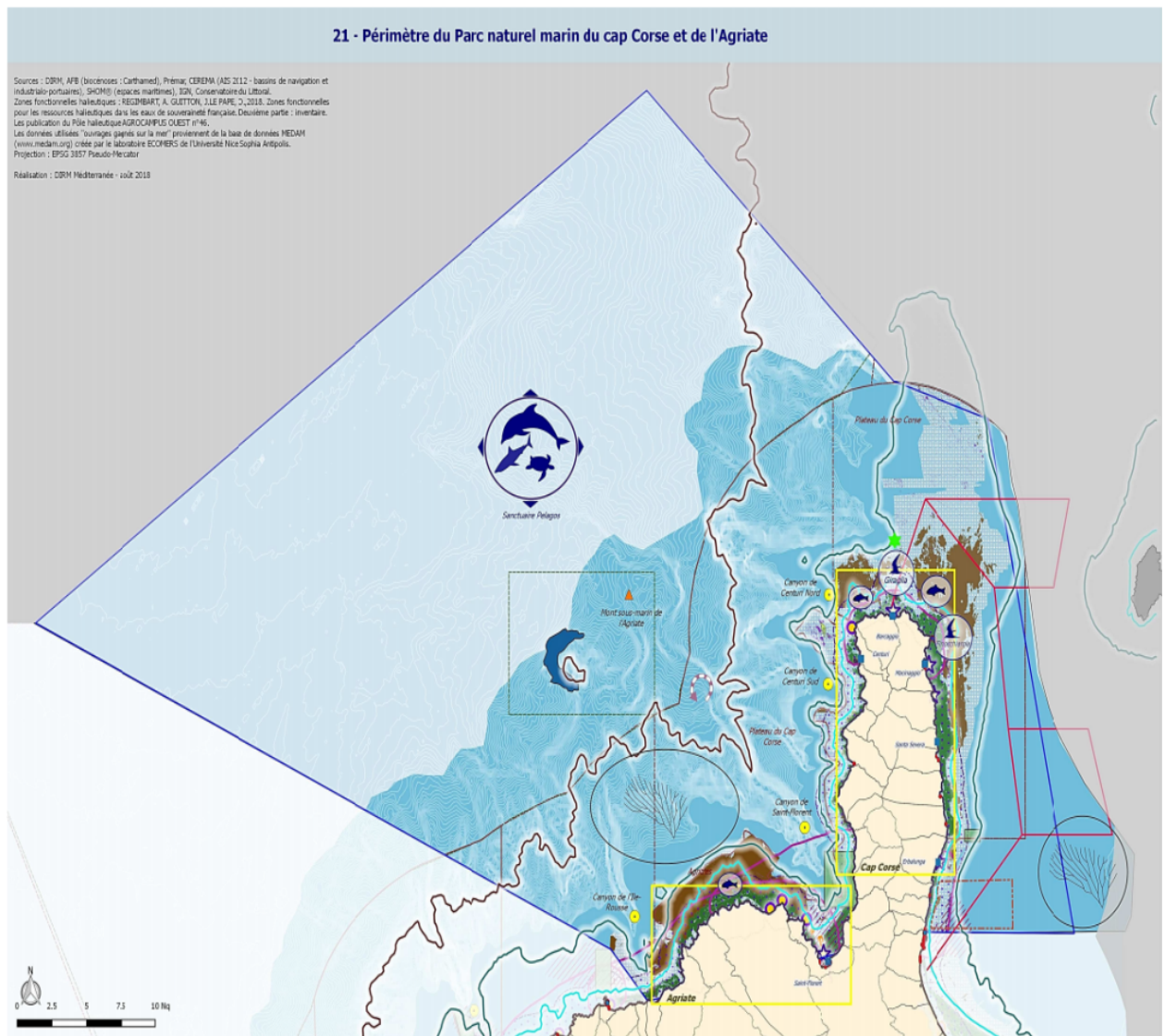
SPP-MED02	Rendre accessible le patrimoine sous marin au grand public, dans le respect du patrimoine rendu disponible, et par des pratiques innovantes
-----------	---

ÉDUQUER, FORMER, SENSIBILISER

EMP-FOR-MED01	Favoriser, structurer, coordonner les actions de promotion, de valorisation et de sensibilisation aux formations et emplois des métiers de la mer, et accompagner les collectivités dans la définition de leurs besoins et le déploiement de leurs offres
---------------	---

EMP-FOR-MED02	Créer et animer un Observatoire méditerranéen des métiers de la mer
---------------	---

ZONE 21 PARC NATUREL MARIN DE CAP CORSE ET DE L'AGRIATE



Pour plus d'informations sur les enjeux et objectifs de la zone de vocation : Annexe 6 de la Stratégie de la façade maritime (lien internet)

LES ACTIONS DU DOCUMENT STRATÉGIQUE DE FAÇADE

Code	ACTION
BIODIVERSITÉ	
D01-HB-OE06-AN1	Renforcer la prise en compte des habitats benthiques dans les autorisations en mer
D01-HB-OE06-AN3	Partager une meilleure connaissance des impacts des opérations de réduction de la vulnérabilité des territoires littoraux
D01-HB-OE07-AN1	Renforcer les connaissances relatives à l'état écologique du corail rouge en méditerranée et assurer, si nécessaire, sa préservation
D01-HB-OE09-AN1	Mettre en œuvre la stratégie méditerranéenne de gestion des mouillages des navires
D01-HB-OE09-AN2	Décliner la stratégie de gestion durable des sites de plongée de Méditerranée

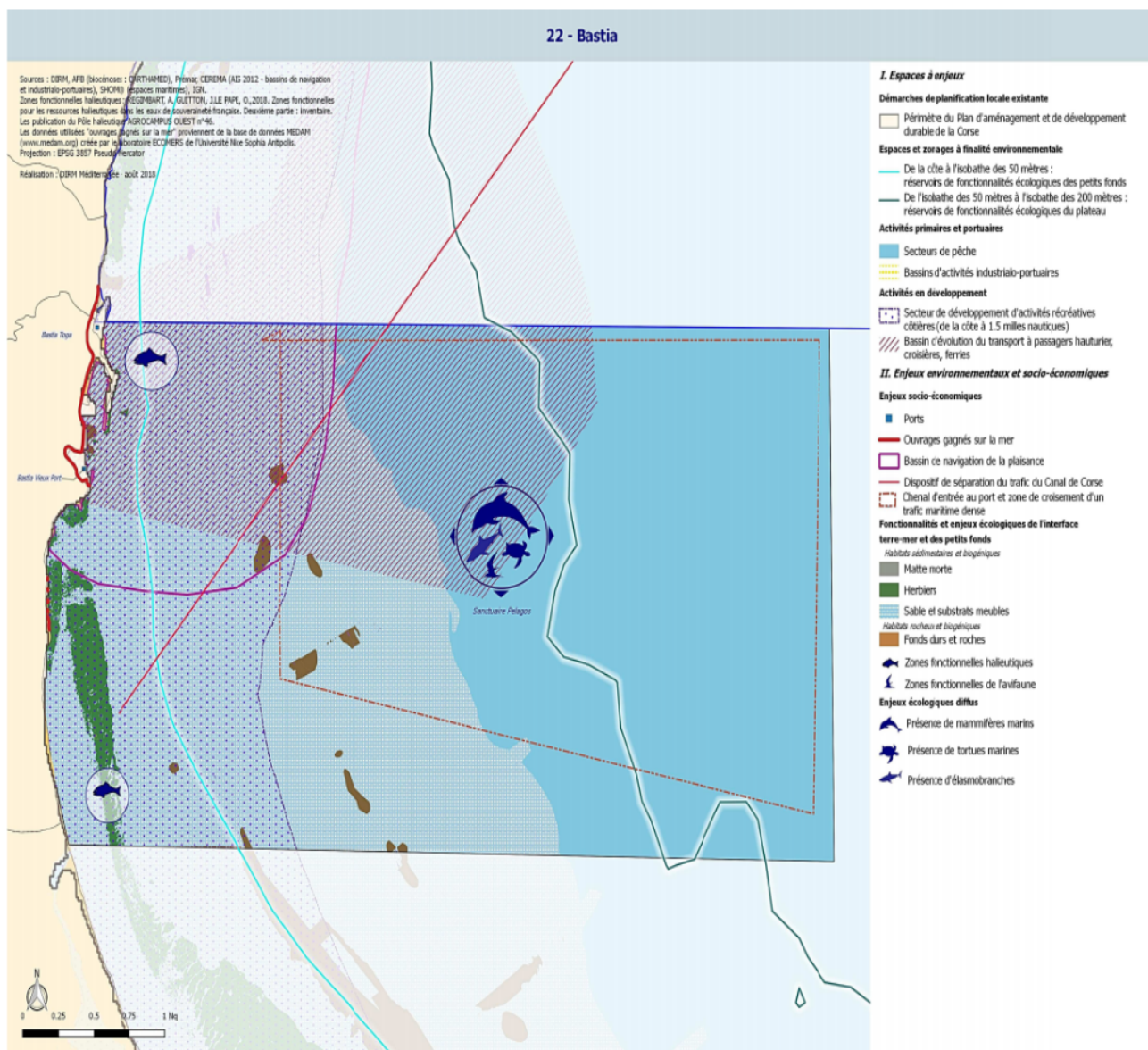
D01-HB-OE09-AN4	Élaborer et mettre en œuvre une stratégie de gestion durable de la croisière en Méditerranée
D01-HB-OE10-AN1	Renforcer la prise en compte de la sensibilité des habitats profonds en Méditerranée
D01-MT-OE01-AN1	Renforcer l'encadrement et la réglementation des sports et loisirs de pleine nature affectant les mammifères marins et des activités commerciales d'observation des mammifères marins
D01-MT-OE02-AN1	Réduire l'impact des captures accidentelles de tortues marines par la formation des marins-pêcheurs et le maintien d'un réseau adapté de centre de soin
D01-MT-OE03-AN2	Réduire les risques de collision pour les cétacés à l'échelle de la façade méditerranéenne par la soumission auprès de l'Organisation Maritime Internationale (OMI) d'une proposition de zone maritime particulièrement vulnérable (ZMPV) coconstruite avec l'Italie, Monaco et l'Espagne et développer des méthodes de localisation automatique en temps réel pour améliorer l'efficacité et l'utilisation de REPCET
D01-OM-OE01-AN1	Identifier et réduire les risques de capture accidentelle pour chacune des espèces d'intérêt communautaire
D01-OM-OE03-AN1	Développer et mettre en œuvre des outils de gestion et de protection adaptés pour des espèces d'oiseaux marins à enjeu fort à l'échelle de la sous-région marine
D01-OM-OE04-AN1	Assurer une veille et des actions de lutte contre les espèces introduites et domestiques sur les sites de reproduction des oiseaux marins
D01-OM-OE05-AN1	Identifier, maintenir et restaurer les habitats médiolittoraux et les habitats fonctionnels des oiseaux marins dégradés et/ou exposés à la compression des habitats littoraux
D01-OM-OE06-AN1	Renforcer la prise en compte de la sensibilité des espèces (oiseaux marins, mammifères marins & tortues) aux dérangements dans les autorisations en mer et dans la réglementation locale
D01-OM-OE06-AN2	Structurer la pratique des sports et loisirs de nature côtiers et littoraux (informations, sensibilisation et réglementation) sur les questions de sensibilité des espèces et des milieux
D01-PC-OE01-AN2	Sensibiliser et former les usagers à la reconnaissance et à la prise en charge des élasmobranches susceptibles d'être capturés accidentellement, et améliorer la déclaration de ces captures accidentelle
D01-PC-OE01-AN1	Réviser la réglementation relative aux captures d'élasmobranches et, sur cette base, identifier les actions à mettre en œuvre au niveau national et au niveau local
D01-PC-OE02-AN1	Élaborer et mettre en œuvre un plan national d'action (PNA) multi-espèces relatif aux élasmobranches
D01-PC-OE5-AN1	Renforcer la protection de Zones fonctionnelles halieutiques d'importance (ZFHi), notamment par la mise en place de zones de conservation halieutique (ZCH) pilotes sur chaque façade
ESPÈCES NON-INDIGÈNES	
D02-AN1	Améliorer la gestion des espèces non indigènes et espèces envahissantes marines
ESPÈCES COMMERCIALES	
D03-OE02-AN1	Identifier les stocks prioritaires pour lesquels la gestion locale pourrait être améliorée, et mettre en place des actions adaptées
D03-OE03-AN1	Harmoniser et renforcer la réglementation relative à la pêche de loisir et sensibiliser les pêcheurs à sa mise en œuvre.
RÉSEAUX TROPHIQUES	
D04-AN1	Contribuer à une meilleure gestion des prélèvements des espèces fourrages au niveau européen
INTÉGRITÉ DES FONDS MARINS	

D06-OE01-AN1	Développer une vision stratégique de façade vers «zéro artificialisation»
D06-OE01-AN2	Accompagner la mise en œuvre de la séquence ERC en mer dans le cadre des projets artificialisant le milieu marin
D06-OE02-AN2	Poursuivre la déclinaison territoriale de la stratégie de restauration écologique des habitats naturels en Méditerranée
CONDITIONS HYDROGRAPHIQUES	
D07-OE03-AN1	Favoriser la connectivité terre-mer au niveau des estuaires et des lagunes en articulation avec ce qui est fait sur la continuité écologique au titre du SDAGE et des PLAGEPOMI, par l'intervention sur les obstacles impactant la courantologie et la sédimentologie
CONTAMINANTS	
D08-OE04-AN1	Recenser et équiper en système de traitement des effluents les aires de carénages des ports de plaisance et des chantiers nautiques. Sensibiliser les gestionnaires et les usagers aux bonnes pratiques de carénages
D08-OE06-AN1	Encourager et accompagner la réalisation de dragages mutualisés et favoriser la création pérenne de filières de valorisation des sédiments adaptées aux territoires
D08-OE08-AN2	Réduire les apports atmosphériques de contaminants liés au transport maritime notamment par le soutien aux stratégies locales de décarbonation (GNL, GNV, hydrogène, voile)
DÉCHETS MARINS	
D10-OE01-AN1	Prévenir les rejets de déchets en amont des réseaux d'assainissement et d'eaux pluviales
D10-OE01-AN2	Lutter contre les déchets dans les réseaux d'assainissement et d'eaux pluviales
D10-OE01-AN3	Identifier les décharges prioritaires et les zones d'accumulation des déchets et les différentes possibilités de financement en vue de leur résorption
D10-OE01-AN4	Sensibiliser, informer, éduquer sur la pollution des océans par les déchets
D10-OE01-AN5	Inciter à la réduction, à la collecte et à la valorisation des déchets issus des activités maritimes et accompagner les activités vers des équipements durables
D10-OE02-AN1	Améliorer la gestion des déchets dans les ports ainsi que dans les exploitations ostréicoles et développer la pêche passive aux déchets
D10-OE02-AN2	Poursuivre le déploiement de la certification européenne Ports Propres actifs en biodiversité
PERTURBATIONS SONORES	
D11-OE1-AN1	Collecter les données relatives au bruit impulsif émis dans le cadre d'opérations industrielles et les diffuser
ACTIONS TRANSVERSALES	
AT-02	Développer le réseau des aires marines éducatives (Sous réserve d'une validation de l'action de l'action par le COPIL AME)
AT-03	Développer une application intégratrice de la réglementation et des informations liés aux espaces à destination de la navigation de plaisance
AT-04	Améliorer le dispositif de contrôle de l'environnement marin
AT-08	Mettre en place des campagnes de sensibilisation coordonnées à l'échelle de la façade adaptées aux différentes catégories d'enjeux et d'usagers de la mer et du littoral
AT-09	Améliorer la compréhension et la prise en compte des effets cumulés des activités anthropiques et de la capacité de charge écologique
RESSOURCES HALIEUTIQUES	
AQUA-NAT01	Planifier les futures zones à vocation aquacole sur la façade
AQUA-NAT02	Accompagner les procédures d'instruction des demandes d'autorisation

	d'exploitation des cultures marines
AQUA-PM-MED06	Accompagner les produits de la pêche et de l'aquaculture vers la certification environnementale et leur valorisation auprès des consommateurs et territoires, locaux et à l'export
AQU-PM-MED07	Soutenir la multi-activité de la pêche et de l'aquaculture durables et développer les filières émergentes de la bio-économique vers un modèle environnemental et économique stable
AQUA-PM-MED08	En respectant les équilibres économiques existants (créées notamment) et des besoins des professionnels et des territoires, structurer les modalités et les circuits de consommation des produits de la mer issus de la pêche et de l'aquaculture pour valoriser les produits locaux, de saison, et pauvre et/ou méconnus
PM-MED10	Poursuivre et structurer les efforts de recherche et d'innovation pour réduire l'impact environnemental des navires et des engins
PM-MED11	Assurer les conditions d'une pêche de loisir durable
PM-MED12	Sur un site pilote, définir et tester de nouveaux outils de décompte des prises et des pêcheurs de loisir
ÉNERGIES MARINES RENOUVELABLES	
EMR-MED03	Évaluer le potentiel et soutenir le développement de la filière thalassothermie sur la façade Méditerranée
INDUSTRIES NAUTIQUES, NAVALES ET PORTUAIRES	
INN-NAT01	Contribuer au dialogue entre l'État et la filière en matière de soutien à la R&D et rendre plus lisible le soutien de l'État
INN-NAT02	Accompagner la transformation numérique des entreprises, de la chaîne de production (entreprises mères et sous-traitants) et des produits des industries navales et nautique
INN-NAT03	Anticiper les besoins en compétences et en volumes d'emplois pour renforcer l'attractivité de la filière des industries maritimes
INN-NAT04	Déployer la filière de déconstruction des navires de plaisance par un accompagnement renforcé des éco-organismes en charge de la filière, aux particuliers et aux collectivités, et aux gestionnaires de ports
INN-MED05	Dresser au niveau de la façade un bilan régulier de l'économie bleue et favoriser l'adéquation des besoins des acteurs avec les opportunités de recherche
PTM-MED-01	Renforcer le rôle du port comme un vecteur de valorisation et de transmission des savoirs-faire, enjeux et innovations maritimes
PTM-MED-02	Favoriser les démarches contractuelles de meilleure intégrations des ports de plaisance et de commerce dans la ville, avec les autres usagers et les citoyens, dans un but de réduction des nuisances notamment
PTM-MED04	Faire progresser la coopération interportuaire sur la base de stratégies communes, dans la lignée notamment du pacte de Toulon
PTM-MED-06	Étendre et pérenniser les démarches de gestion dynamique des places (à quai ou de passage) et/ou de la propriété des navires
LITTORAL	
LITT-MED01	Améliorer la qualité des eaux de baignade sur la façade
LITT-MED02	Renforcer les moyens de lutte contre les pollutions accidentelles en mer et sur le littoral
LITT-MED03	Décliner sur la façade méditerranéenne, à une échelle territoriale pertinente et en collaboration État -Collectivités , la stratégie nationale de gestion intégrée du trait de côte et en assurer le suivi
LITT-MED4	Aider les autorités locales à se préparer à faire face à un tsunami en Méditerranée , et travailler sur les planifications opérationnelles et l'information des populations
LITT-MED05	Accompagner les démarches contractuelles de gestion du domaine public maritime

	(DPM) sur la façade , en tenant compte de l'ensemble des objectifs stratégiques du DSF
LITT-MED06	Animer et harmoniser le recueil, la bancarisation et l'analyse des données relatives à l'évolution du trait de côte et du littoral, et favoriser leur communication à l'ensemble des publics concernés
ESPÈCES ET ESPACES EMBLÉMATIQUES	
SPP-MED01	Fédérer les réseaux d'observation et de suivi des paysages littoraux et sous-marins, pour mieux accompagner les politiques stratégiques et notamment anticiper, ménager et évaluer les effets du changement climatique sur les territoires et les paysages
SPP-MED02	Rendre accessible le patrimoine sous marin au grand public, dans le respect du patrimoine rendu disponible et par des pratiques innovantes
ACCESSIBILITÉ DU LITTORAL	
LAM-MED01	Renforcer un accès durable au littoral, aux plages et aux activités nautiques aux personnes présentant des besoins spécifiques
LAM-MED02	Accompagner l'amélioration des équipements permettant l'accès à la mer pour tous et intégrant l'innovation
LAM-MED03	Encourager et renforcer l'accès à la pratique durable ou ponctuelle, des sports nautiques et subaquatiques, notamment pour les jeunes publics, les populations éloignées du littoral, et les personnes présentant des besoins spécifiques
LAM-MED04	Renforcer la coopération de territoriale pour participer au déploiement de l'écotourisme sur la façade Méditerranée
ÉDUCER, FORMER, SENSIBILISER	
EMP-FOR-MED01	Favoriser, structurer, coordonner les actions de promotion, de valorisation et de sensibilisation aux formations et emplois des métiers de la mer, et accompagner les collectivités dans la définition de leurs besoins et le déploiement de leurs offres
EMP-FOR-MED02	Créer et animer un Observatoire méditerranéen des métiers de la mer

ZONE 22 BASTIA



Pour plus d'informations sur les enjeux et objectifs de la zone de vocation : Annexe 6 de la Stratégie de la façade maritime ([lien internet](#))

LES ACTIONS DU DOCUMENT STRATÉGIQUE DE FAÇADE

Code	ACTION
BIODIVERSITÉ	
D01-HB-OE06-AN1	Renforcer la prise en compte des habitats benthiques dans les autorisations en mer
D01-HB-OE06-AN3	Partager une meilleure connaissance des impacts des opérations de réduction de la vulnérabilité des territoires littoraux
D01-HB-OE09-AN1	Mettre en œuvre la stratégie méditerranéenne de gestion des mouillages des navires
D01-HB-OE09-AN2	Décliner la stratégie de gestion durable des sites de plongée de Méditerranée

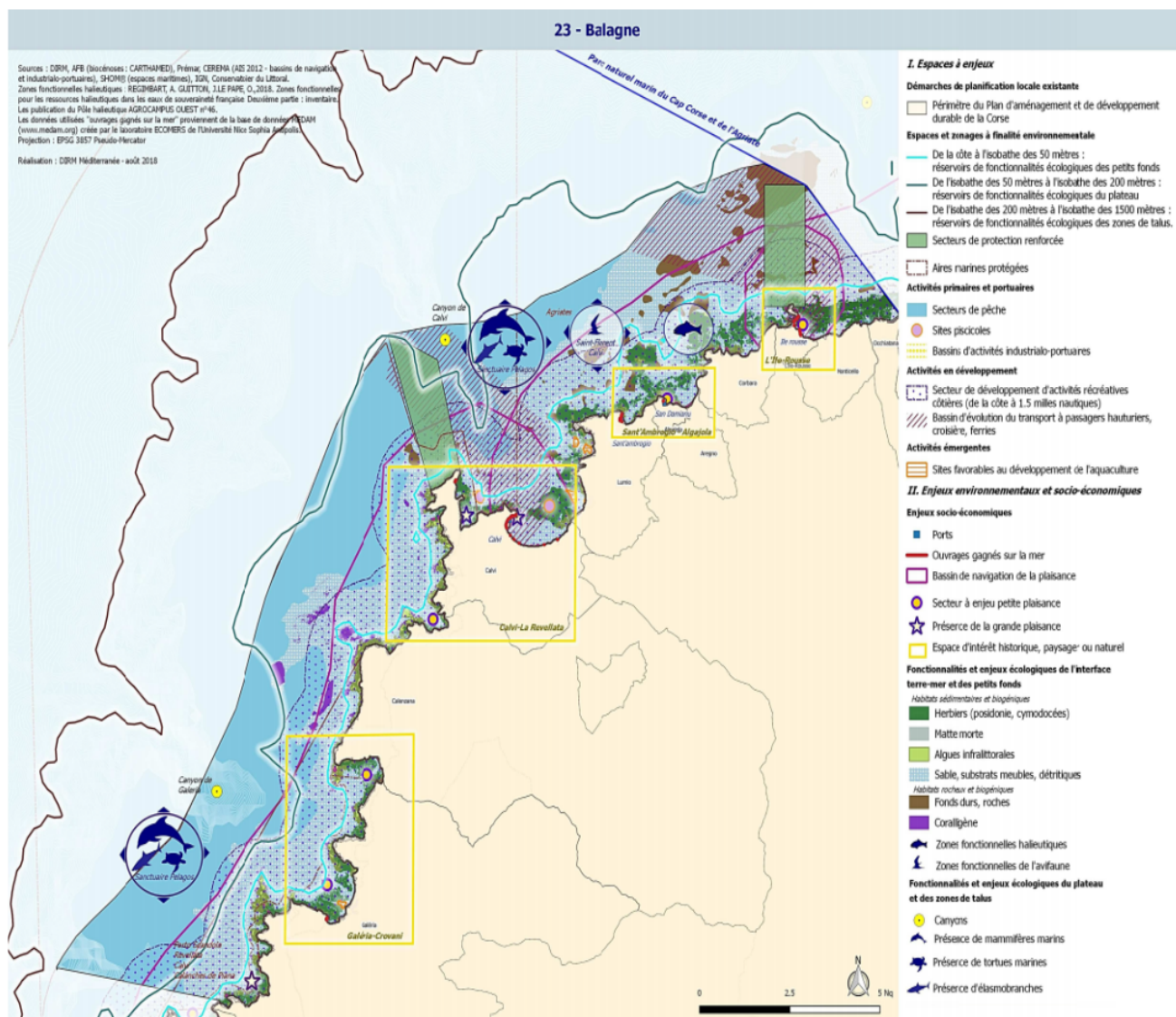
D01-HB-OE09-AN4	Élaborer et mettre en œuvre une stratégie de gestion durable de la croisière en Méditerranée
D01-MT-OE01-AN1	Renforcer l'encadrement et la réglementation des sports et loisirs de pleine nature affectant les mammifères marins et des activités commerciales d'observation des mammifères marins
D01-MT-OE02-AN1	Réduire l'impact des captures accidentelles de tortues marines par la formation des marins-pêcheurs et le maintien d'un réseau adapté de centre de soin
D01-MT-OE03-AN2	Réduire les risques de collision pour les cétacés à l'échelle de la façade méditerranéenne par la soumission auprès de l'Organisation Maritime Internationale (OMI) d'une proposition de zone maritime particulièrement vulnérable (ZMPV) coconstruite avec l'Italie, Monaco et l'Espagne et développer des méthodes de localisation automatique en temps réel pour améliorer l'efficacité et l'utilisation de REPCET
D01-OM-OE01-AN1	Identifier et réduire les risques de capture accidentelle pour chacune des espèces d'intérêt communautaire
D01-OM-OE03-AN1	Développer et mettre en œuvre des outils de gestion et de protection adaptés pour des espèces d'oiseaux marins à enjeu fort à l'échelle de la sous-région marine
D01-OM-OE04-AN1	Assurer une veille et des actions de lutte contre les espèces introduites et domestiques sur les sites de reproduction des oiseaux marins
D01-OM-OE05-AN1	Identifier, maintenir et restaurer les habitats médiolittoraux et les habitats fonctionnels des oiseaux marins dégradés et/ou exposés à la compression des habitats littoraux
D01-OM-OE06-AN1	Renforcer la prise en compte de la sensibilité des espèces (oiseaux marins, mammifères marins & tortues) aux dérangements dans les autorisations en mer et dans la réglementation locale
D01-OM-OE06-AN2	Structurer la pratique des sports et loisirs de nature côtiers et littoraux (informations, sensibilisation et réglementation) sur les questions de sensibilité des espèces et des milieux
D01-PC-OE01-AN2	Sensibiliser et former les usagers à la reconnaissance et à la prise en charge des élasmobranches susceptibles d'être capturés accidentellement, et améliorer la déclaration de ces captures accidentelle
D01-PC-OE01-AN1	Réviser la réglementation relative aux captures d'élasmobranches et, sur cette base, identifier les actions à mettre en œuvre au niveau national et au niveau local
D01-PC-OE02-AN1	Élaborer et mettre en œuvre un plan national d'action (PNA) multi-espèces relatif aux élasmobranches
D01-PC-OE5-AN1	Renforcer la protection de Zones fonctionnelles halieutiques d'importance (ZFH <i>i</i>), notamment par la mise en place de zones de conservation halieutique (ZCH) pilotes sur chaque façade
ESPÈCES NON-INDIGENES	
D02-AN1	Améliorer la gestion des espèces non indigènes et espèces envahissantes marines
ESPÈCES COMMERCIALES	
D03-OE02-AN1	Identifier les stocks prioritaires pour lesquels la gestion locale pourrait être améliorée, et mettre en place des actions adaptées
D03-OE03-AN1	Harmoniser et renforcer la réglementation relative à la pêche de loisir et sensibiliser les pêcheurs à sa mise en œuvre.
RÉSEAUX TROPHIQUES – VÉRIFIER AVEC MARION	
D04-AN1	Contribuer à une meilleure gestion des prélèvements des espèces fourrages au niveau européen
INTÉGRITÉ DES FONDS MARINS	
D06-OE01-AN1	Développer une vision stratégique de façade vers «zéro artificialisation»
D06-OE01-AN2	Accompagner la mise en œuvre de la séquence ERC en mer dans le cadre des

	projets artificialisant le milieu marin
D06-OE02-AN2	Poursuivre la déclinaison territoriale de la stratégie de restauration écologique des habitats naturels en Méditerranée
CONDITIONS HYDROGRAPHIQUES	
D07-OE03-AN1	Favoriser la connectivité terre-mer au niveau des estuaires et des lagunes en articulation avec ce qui est fait sur la continuité écologique au titre du SDAGE et des PLAGEPOMI, par l'intervention sur les obstacles impactant la courantologie et la sédimentologie
CONTAMINANTS	
D08-OE04-AN1	Recenser et équiper en système de traitement des effluents les aires de carénages des ports de plaisance et des chantiers nautiques. Sensibiliser les gestionnaires et les usagers aux bonnes pratiques de carénages
D08-OE05-AN1	Limiter/interdire les rejets des scrubbers (laveurs des gaz d'échappement des navires) à boucles ouvertes dans les zones spécifiques
D08-OE06-AN1	Encourager et accompagner la réalisation de dragages mutualisés et favoriser la création pérenne de filières de valorisation des sédiments adaptées aux territoires
D08-OE08-AN2	Réduire les apports atmosphériques de contaminants liés au transport maritime notamment par le soutien aux stratégies locales de décarbonation (GNL, GNV, hydrogène, voile)
DÉCHETS MARINS	
D10-OE01-AN1	Prévenir les rejets de déchets en amont des réseaux d'assainissement et d'eaux pluviales
D10-OE01-AN2	Lutter contre les déchets dans les réseaux d'assainissement et d'eaux pluviales
D10-OE01-AN3	Identifier les décharges prioritaires et les zones d'accumulation des déchets et les différentes possibilités de financement en vue de leur résorption
D10-OE01-AN4	Sensibiliser, informer, éduquer sur la pollution des océans par les déchets
D10-OE01-AN5	Inciter à la réduction, à la collecte et à la valorisation des déchets issus des activités maritimes et accompagner les activités vers des équipements durables
D10-OE02-AN1	Améliorer la gestion des déchets dans les ports ainsi que dans les exploitations ostréicoles et développer la pêche passive aux déchets
D10-OE02-AN2	Poursuivre le déploiement de la certification européenne Ports Propres actifs en biodiversité
PERTURBATIONS SONORES	
D11-OE1-AN1	Collecter les données relatives au bruit impulsifs émis dans le cadre d'opérations industrielles et les diffuser
ACTIONS TRANSVERSALES	
AT-02	Développer le réseau des aires marines éducatives (Sous réserve d'une validation de l'action de l'action par le COPIL AME)
AT-03	Développer une application intégratrice de la réglementation et des informations liés aux espaces à destination de la navigation de plaisance
AT-04	Améliorer le dispositif de contrôle de l'environnement marin
AT-08	Mettre en place des campagnes de sensibilisation coordonnées à l'échelle de la façade adaptées aux différentes catégories d'enjeux et d'usagers de la mer et du littoral
AT-09	Améliorer la compréhension et la prise en compte des effets cumulés des activités anthropiques et de la capacité de charge écologique
RESSOURCES HALIEUTIQUES	
AQUA-NAT01	Planifier les futures zones à vocation aquacole sur la façade
AQUA-NAT02	Accompagner les procédures d'instruction des demandes d'autorisation

	d'exploitation des cultures marines
AQUA-PM-MED06	Accompagner les produits de la pêche et de l'aquaculture vers la certification environnementale et leur valorisation auprès des consommateurs et territoires, locaux et à l'export
AQU-PM-MED07	Soutenir la multi-activité de la pêche et de l'aquaculture durables et développer les filières émergentes de la bio-économique vers un modèle environnemental et économique stable
AQUA-PM-MED08	En respectant les équilibres économiques existants (créées notamment) et des besoins des professionnels et des territoires, structurer les modalités et les circuits de consommation des produits de la mer issus de la pêche et de l'aquaculture pour valoriser les produits locaux, de saison, et pauvre et/ou méconnus
PM-MED11	Assurer les conditions d'une pêche de loisir durable
PM-MED12	Sur un site pilote, définir et tester de nouveaux outils de décompte des prises et des pêcheurs de loisir
ÉNERGIES MARINES RENOUVELABLES	
EMR-MED03	Évaluer le potentiel et soutenir le développement de la filière thalassothermie sur la façade Méditerranéenne
INDUSTRIES NAUTIQUES, NAVALES ET PORTUAIRES	
INN-NAT01	Contribuer au dialogue entre l'État et la filière en matière de soutien à la R&D et rendre plus lisible le soutien de l'État
INN-NAT02	Accompagner la transformation numérique des entreprises, de la chaîne de production (entreprises mères et sous-traitants) et des produits des industries navales et nautique
INN-NAT03	Anticiper les besoins en compétences et en volumes d'emplois pour renforcer l'attractivité de la filière des industries maritimes
INN-NAT04	Déployer la filière de déconstruction des navires de plaisance par un accompagnement renforcé des éco-organismes en charge de la filière, aux particuliers et aux collectivités, et aux gestionnaires de ports
INN-MED05	Dresser au niveau de la façade un bilan régulier de l'économie bleue et favoriser l'adéquation des besoins des acteurs avec les opportunités de recherche
PTM-MED-01	Renforcer le rôle du port comme un vecteur de valorisation et de transmission des savoirs-faire, enjeux et innovations maritimes
PTM-MED-02	Favoriser les démarches contractuelles de meilleure intégrations des ports de plaisance et de commerce dans la ville, avec les autres usagers et les citoyens, dans un but de réduction des nuisances notamment
PTM-MED04	Faire progresser la coopération interportuaire sur la base de stratégies communes, dans la lignée notamment du pacte de Toulon
PTM-MED-06	Étendre et pérenniser les démarches de gestion dynamique des places (à quai ou de passage) et/ou de la propriété des navires
LITTORAL	
LITT-MED01	Améliorer la qualité des eaux de baignade sur la façade
LITT-MED02	Renforcer les moyens de lutte contre les pollutions accidentelles en mer et sur le littoral
LITT-MED03	Décliner sur la façade méditerranéenne, à une échelle territoriale pertinente et en collaboration État -Collectivités , la stratégie nationale de gestion intégrée du trait de côte et en assurer le suivi
LITT-MED4	Aider les autorités locales à se préparer à faire face à un tsunami en Méditerranée , et travailler sur les planifications opérationnelles et l'information des populations
LITT-MED05	Accompagner les démarches contractuelles de gestion du domaine public maritime (DPM) sur la façade, en tenant compte de l'ensemble des objectifs stratégiques du DSF

LITT-MED06	Animer et harmoniser le recueil, la bancarisation et l'analyse des données relatives à l'évolution du trait de côte et du littoral, et favoriser leur communication à l'ensemble des publics concernés
ESPÈCES ET ESPACES EMBLÉMATIQUES	
SPP-MED01	Fédérer les réseaux d'observation et de suivi des paysages littoraux et sous-marins, pour mieux accompagner les politiques stratégiques et notamment anticiper, ménager et évaluer les effets du changement climatique sur les territoires et les paysages
SPP-MED02	Rendre accessible le patrimoine sous marin au grand public, dans le respect du patrimoine rendu disponible , et par des pratiques innovantes
ACCESSIBILITÉ DU LITTORAL	
LAM-MED01	Renforcer un accès durable au littoral, aux plages et aux activités nautiques aux personnes présentant des besoins spécifiques
LAM-MED02	Accompagner l'amélioration des équipements permettant l'accès à la mer pour tous et intégrant l'innovation
LAM-MED03	Encourager et renforcer l'accès à la pratique durable ou ponctuelle, des sports nautiques et subaquatiques, notamment pour les jeunes publics, les populations éloignées du littoral, et les personnes présentant des besoins spécifiques
LAM-MED04	Renforcer la coopération de territoriale pour participer au déploiement de l'écotourisme sur la façade Méditerranée
ÉDUIQUER, FORMER, SENSIBILISER	
EMP-FOR-MED01	Favoriser, structurer, coordonner les actions de promotion, de valorisation et de sensibilisation aux formations et emplois des métiers de la mer, et accompagner les collectivités dans la définition de leurs besoins et le déploiement de leurs offres
EMP-FOR-MED02	Créer et animer un Observatoire méditerranéen des métiers de la mer

ZONE 23 BALAGNE



Pour plus d'informations sur les enjeux et objectifs de la zone de vocation : [Annexe 6 de la Stratégie de la façade maritime \(lien internet\)](#)

LES ACTIONS DU DOCUMENT STRATÉGIQUE DE FAÇADE

Code	ACTION
BIODIVERSITÉ	
D01-HB-OE06-AN1	Renforcer la prise en compte des habitats benthiques dans les autorisations en mer
D01-HB-OE06-AN3	Partager une meilleure connaissance des impacts des opérations de réduction de la vulnérabilité des territoires littoraux
D01-HB-OE07-AN1	Renforcer les connaissances relatives à l'état écologique du corail rouge en méditerranée et assurer, si nécessaire, sa préservation
D01-HB-OE09-AN1	Mettre en œuvre la stratégie méditerranéenne de gestion des mouillages des navires

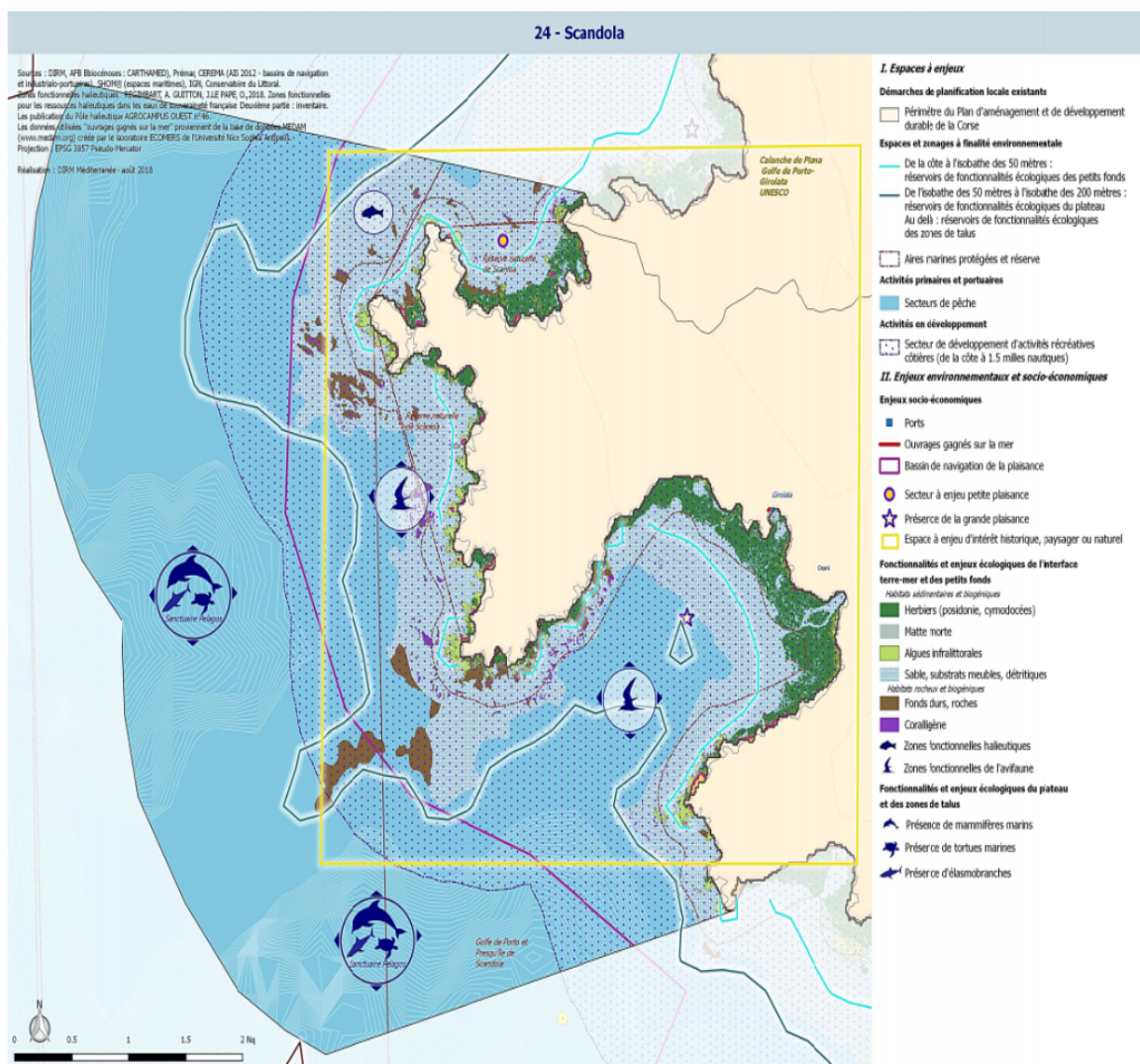
D01-HB-OE09-AN2	Décliner la stratégie de gestion durable des sites de plongée de Méditerranée
D01-HB-OE09-AN4	Élaborer et mettre en œuvre une stratégie de gestion durable de la croisière en Méditerranée
D01-MT-OE01-AN1	Renforcer l'encadrement et la réglementation des sports et loisirs de pleine nature affectant les mammifères marins et des activités commerciales d'observation des mammifères marins
D01-MT-OE02-AN1	Réduire l'impact des captures accidentelles de tortues marines par la formation des marins-pêcheurs et le maintien d'un réseau adapté de centre de soin
D01-MT-OE03-AN2	Réduire les risques de collision pour les cétacés à l'échelle de la façade méditerranéenne par la soumission auprès de l'Organisation Maritime Internationale (OMI) d'une proposition de zone maritime particulièrement vulnérable (ZMPV) coconstruite avec l'Italie, Monaco et l'Espagne et développer des méthodes de localisation automatique en temps réel pour améliorer l'efficacité et l'utilisation de REPCET
D01-OM-OE01-AN1	Identifier et réduire les risques de capture accidentelle pour chacune des espèces d'intérêt communautaire
D01-OM-OE03-AN1	Développer et mettre en œuvre des outils de gestion et de protection adaptés pour des espèces d'oiseaux marins à enjeu fort à l'échelle de la sous-région marine
D01-OM-OE04-AN1	Assurer une veille et des actions de lutte contre les espèces introduites et domestiques sur les sites de reproduction des oiseaux marins
D01-OM-OE05-AN1	Identifier, maintenir et restaurer les habitats médiolittoraux et les habitats fonctionnels des oiseaux marins dégradés et/ou exposés à la compression des habitats littoraux
D01-OM-OE06-AN1	Renforcer la prise en compte de la sensibilité des espèces (oiseaux marins, mammifères marins & tortues) aux dérangements dans les autorisations en mer et dans la réglementation locale
D01-OM-OE06-AN2	Structurer la pratique des sports et loisirs de nature côtiers et littoraux (informations, sensibilisation et réglementation) sur les questions de sensibilité des espèces et des milieux
D01-PC-OE01-AN2	Sensibiliser et former les usagers à la reconnaissance et à la prise en charge des élasmobranches susceptibles d'être capturés accidentellement, et améliorer la déclaration de ces captures accidentelle
D01-PC-OE01-AN1	Réviser la réglementation relative aux captures d'élasmobranches et, sur cette base, identifier les actions à mettre en œuvre au niveau national et au niveau local
D01-PC-OE02-AN1	Élaborer et mettre en œuvre un plan national d'action (PNA) multi-espèces relatif aux élasmobranches
D01-PC-OE5-AN1	Renforcer la protection de Zones fonctionnelles halieutiques d'importance (ZFH <i>i</i>), notamment par la mise en place de zones de conservation halieutique (ZCH) pilotes sur chaque façade
ESPÈCES NON-INDIGENES	
D02-AN1	Améliorer la gestion des espèces non indigènes et espèces envahissantes marines
ESPÈCES COMMERCIALE	
D03-OE02-AN1	Identifier les stocks prioritaires pour lesquels la gestion locale pourrait être améliorée, et mettre en place des actions adaptées
D03-OE03-AN1	Harmoniser et renforcer la réglementation relative à la pêche de loisir et sensibiliser les pêcheurs à sa mise en œuvre.
RÉSEAUX TROPHIQUES	
D04-AN1	Contribuer à une meilleure gestion des prélèvements des espèces fourrages au niveau européen
INTÉGRITÉ DES FONDS MARINS	
D06-OE01-AN1	Développer une vision stratégique de façade vers «zéro artificialisation»

D06-OE01-AN2	Accompagner la mise en œuvre de la séquence ERC en mer dans le cadre des projets artificialisant le milieu marin
D06-OE02-AN1	Améliorer la gestion des banquettes de posidonie sur les plages en conciliant l'acceptabilité sociale avec les enjeux de gestion de l'érosion et de l'espèce protégée
D06-OE02-AN2	Poursuivre la déclinaison territoriale de la stratégie de restauration écologique des habitats naturels en Méditerranée
CONDITIONS HYDROGRAPHIQUES	
D07-OE03-AN1	Favoriser la connectivité terre-mer au niveau des estuaires et des lagunes en articulation avec ce qui est fait sur la continuité écologique au titre du SDAGE et des PLAGEPOMI, par l'intervention sur les obstacles impactant la courantologie et la sédimentologie
CONTAMINANTS	
D08-OE04-AN1	Recenser et équiper en système de traitement des effluents les aires de carénages des ports de plaisance et des chantiers nautiques. Sensibiliser les gestionnaires et les usagers aux bonnes pratiques de carénages
D08-OE05-AN1	Limiter/interdire les rejets des scrubbers (laveurs des gaz d'échappement des navires) à boucles ouvertes dans les zones spécifiques
D08-OE06-AN1	Encourager et accompagner la réalisation de dragages mutualisés et favoriser la création pérenne de filières de valorisation des sédiments adaptées aux territoires
D08-OE08-AN2	Réduire les apports atmosphériques de contaminants liés au transport maritime notamment par le soutien aux stratégies locales de décarbonation (GNL, GNV, hydrogène, voile)
DÉCHETS MARINS	
D10-OE01-AN1	Prévenir les rejets de déchets en amont des réseaux d'assainissement et d'eaux pluviales
D10-OE01-AN2	Lutter contre les déchets dans les réseaux d'assainissement et d'eaux pluviales
D10-OE01-AN3	Identifier les décharges prioritaires et les zones d'accumulation des déchets et les différentes possibilités de financement en vue de leur résorption
D10-OE01-AN4	Sensibiliser, informer, éduquer sur la pollution des océans par les déchets
D10-OE01-AN5	Inciter à la réduction, à la collecte et à la valorisation des déchets issus des activités maritimes et accompagner les activités vers des équipements durables
D10-OE02-AN1	Améliorer la gestion des déchets dans les ports ainsi que dans les exploitations ostréicoles et développer la pêche passive aux déchets
D10-OE02-AN2	Poursuivre le déploiement de la certification européenne Ports Propres actifs en biodiversité
PERTURBATIONS SONORES	
D11-OE1-AN1	Collecter les données relatives au bruit impulsif émis dans le cadre d'opérations industrielles et les diffuser
ACTIONS TRANSVERSALES	
AT-02	Développer le réseau des aires marines éducatives (Sous réserve d'une validation de l'action de l'action par le COPIL AME)
AT-03	Développer une application intégratrice de la réglementation et des informations liés aux espaces à destination de la navigation de plaisance
AT-04	Améliorer le dispositif de contrôle de l'environnement marin
AT-08	Mettre en place des campagnes de sensibilisation coordonnées à l'échelle de la façade adaptées aux différentes catégories d'enjeux et d'usagers de la mer et du littoral
AT-09	Améliorer la compréhension et la prise en compte des effets cumulés des activités anthropiques et de la capacité de charge écologique

RESSOURCES HALIEUTIQUES	
AQUA-NAT01	Planifier les futures zones à vocation aquacole sur la façade
AQUA-NAT02	Accompagner les procédures d'instruction des demandes d'autorisation d'exploitation des cultures marines
AQUA-PM-MED06	Accompagner les produits de la pêche et de l'aquaculture vers la certification environnementale et leur valorisation auprès des consommateurs et territoires, locaux et à l'export
AQU-PM-MED07	Soutenir la multi-activité de la pêche et de l'aquaculture durables et développer les filières émergentes de la bio-économique vers un modèle environnemental et économique stable
AQUA-PM-MED08	En respectant les équilibres économiques existants (créées notamment) et des besoins des professionnels et des territoires, structurer les modalités et les circuits de consommation des produits de la mer issus de la pêche et de l'aquaculture pour valoriser les produits locaux, de saison, et pauvre et/ou méconnus
PM-MED11	Assurer les conditions d'une pêche de loisir durable
PM-MED12	Sur un site pilote, définir et tester de nouveaux outils de décompte des prises et des pêcheurs de loisir
ÉNERGIES MARINES RENOUVELABLES	
EMR-MED03	Évaluer le potentiel et soutenir le développement de la filière thalassothermie sur la façade Méditerranée
INDUSTRIES NAUTIQUES, NAVALES ET PORTUAIRES	
INN-NAT01	Contribuer au dialogue entre l'État et la filière en matière de soutien à la R&D et rendre plus lisible le soutien de l'État
INN-NAT02	Accompagner la transformation numérique des entreprises, de la chaîne de production (entreprises mères et sous-traitants) et des produits des industries navales et nautique
INN-NAT03	Anticiper les besoins en compétences et en volumes d'emplois pour renforcer l'attractivité de la filière des industries maritimes
INN-NAT04	Déployer la filière de déconstruction des navires de plaisance par un accompagnement renforcé des éco-organismes en charge de la filière, aux particuliers et aux collectivités, et aux gestionnaires de ports
INN-MED05	Dresser au niveau de la façade un bilan régulier de l'économie bleue et favoriser l'adéquation des besoins des acteurs avec les opportunités de recherche
PTM-MED-01	Renforcer le rôle du port comme un vecteur de valorisation et de transmission des savoirs-faire, enjeux et innovations maritimes
PTM-MED-02	Favoriser les démarches contractuelles de meilleure intégrations des ports de plaisance et de commerce dans la ville, avec les autres usagers et les citoyens, dans un but de réduction des nuisances notamment
PTM-MED04	Faire progresser la coopération interportuaire sur la base de stratégies communes, dans la lignée notamment du pacte de Toulon
PTM-MED-06	Étendre et pérenniser les démarches de gestion dynamique des places (à quai ou de passage) et/ou de la propriété des navires
LITTORAL	
LITT-MED01	Améliorer la qualité des eaux de baignade sur la façade
LITT-MED02	Renforcer les moyens de lutte contre les pollutions accidentelles en mer et sur le littoral
LITT-MED03	Décliner sur la façade méditerranéenne, à une échelle territoriale pertinente et en collaboration État -Collectivités , la stratégie nationale de gestion intégrée du trait de côte et en assurer le suivi
LITT-MED4	Aider les autorités locales à se préparer à faire face à un tsunami en Méditerranée , et travailler sur les planifications opérationnelles et l'information des populations

LITT-MED05	Accompagner les démarches contractuelles de gestion du domaine public maritime (DPM) sur la façade , en tenant compte de l'ensemble des objectifs stratégiques du DSF
LITT-MED06	Animer et harmoniser le recueil, la bancarisation et l'analyse des données relatives à l'évolution du trait de cote et du littoral, et favoriser leur communication à l'ensemble des publics concernés
ESPÈCES ET ESPACES EMBLÉMATIQUES	
SPP-MED01	Fédérer les réseaux d'observation et de suivi des paysages littoraux et sous-marins, pour mieux accompagner les politiques stratégiques et notamment anticiper, ménager et évaluer les effets du changement climatique sur les territoires et les paysages
SPP-MED02	Rendre accessible le patrimoine sous marin au grand public, dans le respect du patrimoine rendu disponible, et par des pratiques innovantes
ACCESSIBILITÉ DU LITTORAL	
LAM-MED01	Renforcer un accès durable au littoral, aux plages et aux activités nautiques aux personnes présentant des besoins spécifiques
LAM-MED02	Accompagner l'amélioration des équipements permettant l'accès à la mer pour tous et intégrant l'innovation
LAM-MED03	Encourager et renforcer l'accès à la pratique durable ou ponctuelle, des sports nautiques et subaquatiques, notamment pour les jeunes publics, les populations éloignées du littoral, et les personnes présentant des besoins spécifiques
LAM-MED04	Renforcer la coopération de territoriale pour participer au déploiement de l'écotourisme sur la façade Méditerranée
ÉDUCER, FORMER, SENSIBILISER	
EMP-FOR-MED01	Favoriser, structurer, coordonner les actions de promotion, de valorisation et de sensibilisation aux formations et emplois des métiers de la mer, et accompagner les collectivités dans la définition de leurs besoins et le déploiement de leurs offres
EMP-FOR-MED02	Créer et animer un Observatoire méditerranéen des métiers de la mer

ZONE 24 SCANDOLA



Pour plus d'informations sur les enjeux et objectifs de la zone de vocation : **Annexe 6 de la Stratégie de la façade maritime (lien internet)**

LES ACTIONS DU DOCUMENT STRATÉGIQUE DE FAÇADE

Code	ACTION
BIODIVERSITÉ	
D01-HB-OE06-AN1	Renforcer la prise en compte des habitats benthiques dans les autorisations en mer
D01-HB-OE06-AN3	Partager une meilleure connaissance des impacts des opérations de réduction de la vulnérabilité des territoires littoraux
D01-HB-OE07-AN1	Renforcer les connaissances relatives à l'état écologique du corail rouge en méditerranée et assurer, si nécessaire, sa préservation
D01-HB-OE09-AN1	Mettre en œuvre la stratégie méditerranéenne de gestion des mouillages des navires
D01-HB-OE09-AN2	Décliner la stratégie de gestion durable des sites de plongée de Méditerranée

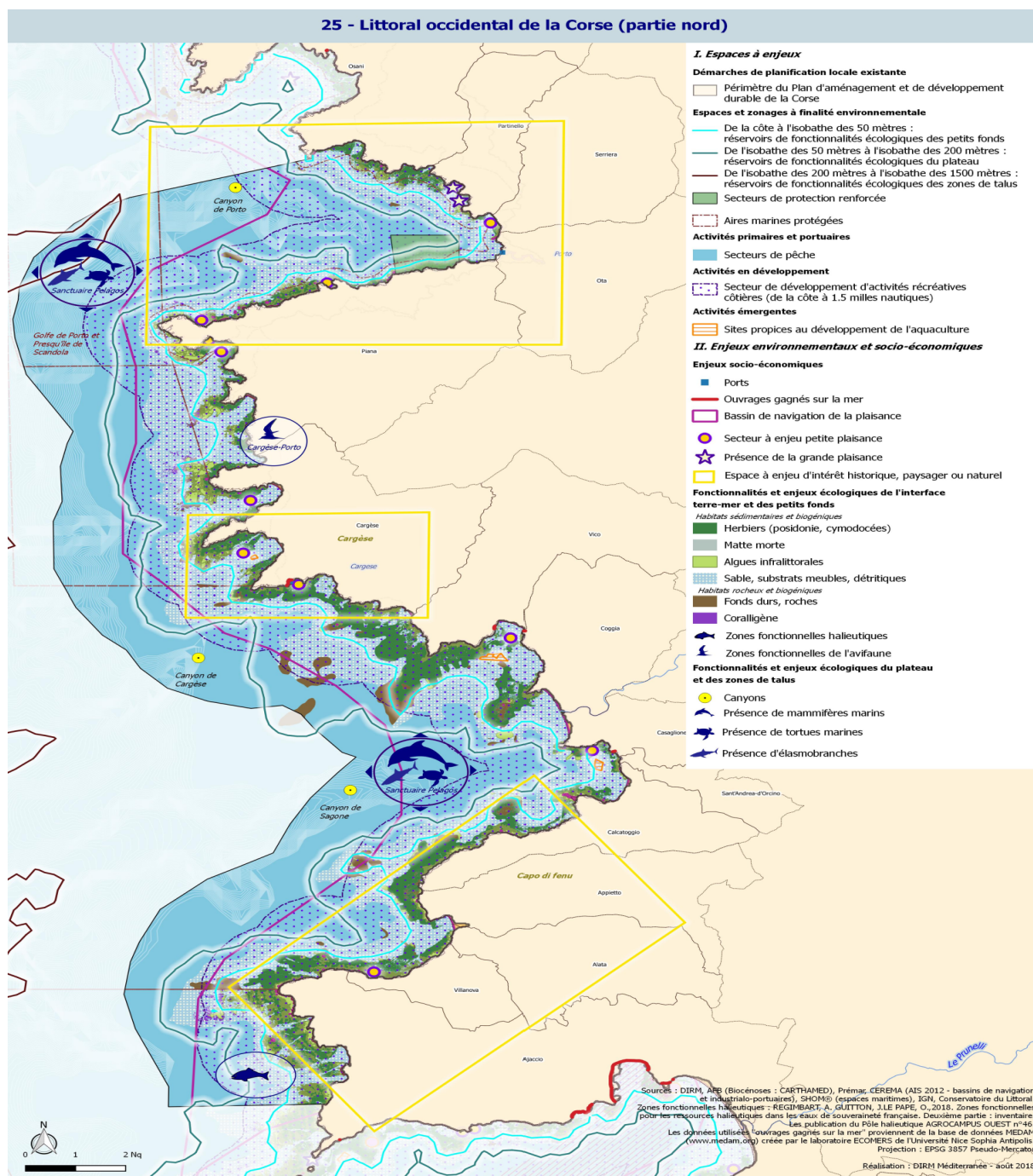
D01-MT-OE01-AN1	Renforcer l'encadrement et la réglementation des sports et loisirs de pleine nature affectant les mammifères marins et des activités commerciales d'observation des mammifères marins
D01-MT-OE02-AN1	Réduire l'impact des captures accidentelles de tortues marines par la formation des marins-pêcheurs et le maintien d'un réseau adapté de centre de soin
D01-MT-OE03-AN2	Réduire les risques de collision pour les cétacés à l'échelle de la façade méditerranéenne par la soumission auprès de l'Organisation Maritime Internationale (OMI) d'une proposition de zone maritime particulièrement vulnérable (ZMPV) coconstruite avec l'Italie, Monaco et l'Espagne et développer des méthodes de localisation automatique en temps réel pour améliorer l'efficacité et l'utilisation de REPCET
D01-OM-OE01-AN1	Identifier et réduire les risques de capture accidentelle pour chacune des espèces d'intérêt communautaire
D01-OM-OE03-AN1	Développer et mettre en œuvre des outils de gestion et de protection adaptés pour des espèces d'oiseaux marins à enjeu fort à l'échelle de la sous-région marine
D01-OM-OE04-AN1	Assurer une veille et des actions de lutte contre les espèces introduites et domestiques sur les sites de reproduction des oiseaux marins
D01-OM-OE05-AN1	Identifier, maintenir et restaurer les habitats médiolittoraux et les habitats fonctionnels des oiseaux marins dégradés et/ou exposés à la compression des habitats littoraux
D01-OM-OE06-AN1	Renforcer la prise en compte de la sensibilité des espèces (oiseaux marins, mammifères marins & tortues) aux dérangements dans les autorisations en mer et dans la réglementation locale
D01-OM-OE06-AN2	Structurer la pratique des sports et loisirs de nature côtiers et littoraux (informations, sensibilisation et réglementation) sur les questions de sensibilité des espèces et des milieux
D01-PC-OE01-AN2	Sensibiliser et former les usagers à la reconnaissance et à la prise en charge des élasmobranches susceptibles d'être capturés accidentellement, et améliorer la déclaration de ces captures accidentelle
D01-PC-OE01-AN1	Réviser la réglementation relative aux captures d'élasmobranches et, sur cette base, identifier les actions à mettre en œuvre au niveau national et au niveau local
D01-PC-OE02-AN1	Élaborer et mettre en œuvre un plan national d'action (PNA) multi-espèces relatif aux élasmobranches
D01-PC-OE5-AN1	Renforcer la protection de Zones fonctionnelles halieutiques d'importance (ZFHi), notamment par la mise en place de zones de conservation halieutique (ZCH) pilotes sur chaque façade
ESPÈCES NON-INDIGENES	
D02-AN1	Améliorer la gestion des espèces non indigènes et espèces envahissantes marines
ESPÈCES COMMERCIALES	
D03-OE02-AN1	Identifier les stocks prioritaires pour lesquels la gestion locale pourrait être améliorée, et mettre en place des actions adaptées
D03-OE03-AN1	Harmoniser et renforcer la réglementation relative à la pêche de loisir et sensibiliser les pêcheurs à sa mise en œuvre.
RÉSEAUX TROPHIQUES	
D04-AN1	Contribuer à une meilleure gestion des prélèvements des espèces fourrages au niveau européen
INTÉGRITÉ DES FONDS MARINS	
D06-OE01-AN1	Développer une vision stratégique de façade vers «zéro artificialisation»
D06-OE01-AN2	Accompagner la mise en œuvre de la séquence ERC en mer dans le cadre des projets artificialisant le milieu marin
D06-OE02-AN2	Poursuivre la déclinaison territoriale de la stratégie de restauration écologique des

	habitats naturels en Méditerranée
CONDITIONS HYDROGRAPHIQUES	
D07-OE03-AN1	Favoriser la connectivité terre-mer au niveau des estuaires et des lagunes en articulation avec ce qui est fait sur la continuité écologique au titre du SDAGE et des PLAGEPOMI, par l'intervention sur les obstacles impactant la courantologie et la sédimentologie
CONTAMINANTS	
D08-OE04-AN1	Recenser et équiper en système de traitement des effluents les aires de carénages des ports de plaisance et des chantiers nautiques. Sensibiliser les gestionnaires et les usagers aux bonnes pratiques de carénages
D08-OE06-AN1	Encourager et accompagner la réalisation de dragages mutualisés et favoriser la création pérenne de filières de valorisation des sédiments adaptées aux territoires
D08-OE08-AN2	Réduire les apports atmosphériques de contaminants liés au transport maritime notamment par le soutien aux stratégies locales de décarbonation (GNL, GNV, hydrogène, voile)
DÉCHETS MARINS	
D10-OE01-AN1	Prévenir les rejets de déchets en amont des réseaux d'assainissement et d'eaux pluviales
D10-OE01-AN2	Lutter contre les déchets dans les réseaux d'assainissement et d'eaux pluviales
D10-OE01-AN3	Identifier les décharges prioritaires et les zones d'accumulation des déchets et les différentes possibilités de financement en vue de leur résorption
D10-OE01-AN4	Sensibiliser, informer, éduquer sur la pollution des océans par les déchets
D10-OE01-AN5	Inciter à la réduction, à la collecte et à la valorisation des déchets issus des activités maritimes et accompagner les activités vers des équipements durables
D10-OE02-AN1	Améliorer la gestion des déchets dans les ports ainsi que dans les exploitations ostréicoles et développer la pêche passive aux déchets
D10-OE02-AN2	Poursuivre le déploiement de la certification européenne Ports Propres actifs en biodiversité
PERTURBATIONS SONORES	
D11-OE1-AN1	Collecter les données relatives au bruit impulsif émis dans le cadre d'opérations industrielles et les diffuser
ACTIONS TRANSVERSALES	
AT-02	Développer le réseau des aires marines éducatives (Sous réserve d'une validation de l'action de l'action par le COPIL AME)
AT-03	Développer une application intégratrice de la réglementation et des informations liés aux espaces à destination de la navigation de plaisance
AT-04	Améliorer le dispositif de contrôle de l'environnement marin
AT-08	Mettre en place des campagnes de sensibilisation coordonnées à l'échelle de la façade adaptées aux différentes catégories d'enjeux et d'usagers de la mer et du littoral
AT-09	Améliorer la compréhension et la prise en compte des effets cumulés des activités anthropiques et de la capacité de charge écologique
RESSOURCES HALIEUTIQUES	
AQUA-NAT01	Planifier les futures zones à vocation aquacole sur la façade
AQUA-NAT02	Accompagner les procédures d'instruction des demandes d'autorisation d'exploitation des cultures marines
AQUA-PM-MED06	Accompagner les produits de la pêche et de l'aquaculture vers la certification environnementale et leur valorisation auprès des consommateurs et territoires, locaux et à l'export

AQU-PM-MED07	Soutenir la multi-activité de la pêche et de l'aquaculture durables et développer les filières émergentes de la bio-économique vers un modèle environnemental et économique stable
AQUA-PM-MED08	En respectant les équilibres économiques existants (créées notamment) et des besoins des professionnels et des territoires, structurer les modalités et les circuits de consommation des produits de la mer issus de la pêche et de l'aquaculture pour valoriser les produits locaux, de saison, et pauvre et/ou méconnus
PM-MED11	Assurer les conditions d'une pêche de loisir durable
PM-MED12	Sur un site pilote, définir et tester de nouveaux outils de décompte des prises et des pêcheurs de loisir
ÉNERGIES MARINES RENOUVELABLES	
EMR-MED03	Évaluer le potentiel et soutenir le développement de la filière thalassothermie sur la façade Méditerranéenne
INDUSTRIES NAUTIQUES, NAVALES ET PORTUAIRES	
INN-NAT01	Contribuer au dialogue entre l'État et la filière en matière de soutien à la R&D et rendre plus lisible le soutien de l'État
INN-NAT02	Accompagner la transformation numérique des entreprises, de la chaîne de production (entreprises mères et sous-traitants) et des produits des industries navales et nautique
INN-NAT03	Anticiper les besoins en compétences et en volumes d'emplois pour renforcer l'attractivité de la filière des industries maritimes
INN-NAT04	Déployer la filière de déconstruction des navires de plaisance par un accompagnement renforcé des éco-organismes en charge de la filière, aux particuliers et aux collectivités, et aux gestionnaires de ports
INN-MED05	Dresser au niveau de la façade un bilan régulier de l'économie bleue et favoriser l'adéquation des besoins des acteurs avec les opportunités de recherche
PTM-MED-01	Renforcer le rôle du port comme un vecteur de valorisation et de transmission des savoirs-faire, enjeux et innovations maritimes
PTM-MED-02	Favoriser les démarches contractuelles de meilleure intégration des ports de plaisance et de commerce dans la ville, avec les autres usagers et les citoyens, dans un but de réduction des nuisances notamment
PTM-MED04	Faire progresser la coopération interportuaire sur la base de stratégies communes, dans la lignée notamment du pacte de Toulon
PTM-MED-06	Étendre et pérenniser les démarches de gestion dynamique des places (à quai ou de passage) et/ou de la propriété des navires
LITTORAL	
LITT-MED01	Améliorer la qualité des eaux de baignade sur la façade
LITT-MED02	Renforcer les moyens de lutte contre les pollutions accidentelles en mer et sur le littoral
LITT-MED03	Décliner sur la façade méditerranéenne, à une échelle territoriale pertinente et en collaboration État -Collectivités, la stratégie nationale de gestion intégrée du trait de côte et en assurer le suivi
LITT-MED4	Aider les autorités locales à se préparer à faire face à un tsunami en Méditerranée, et travailler sur les planifications opérationnelles et l'information des populations
LITT-MED05	Accompagner les démarches contractuelles de gestion du domaine public maritime (DPM) sur la façade, en tenant compte de l'ensemble des objectifs stratégiques du DSF
LITT-MED06	Animer et harmoniser le recueil, la bancarisation et l'analyse des données relatives à l'évolution du trait de côte et du littoral, et favoriser leur communication à l'ensemble des publics concernés
ESPÈCES ET ESPACES EMBLÉMATIQUES	

SPP-MED01	Fédérer les réseaux d'observation et de suivi des paysages littoraux et sous-marins, pour mieux accompagner les politiques stratégiques et notamment anticiper, ménager et évaluer les effets du changement climatique sur les territoires et les paysages
SPP-MED02	Rendre accessible le patrimoine sous marin au grand public , dans le respect du patrimoine rendu disponible , et par des pratiques innovantes
ACCESSIBILITÉ DU LITTORAL	
LAM-MED01	Renforcer un accès durable au littoral, aux plages et aux activités nautiques aux personnes présentant des besoins spécifiques
LAM-MED02	Accompagner l'amélioration des équipements permettant l'accès à la mer pour tous et intégrant l'innovation
LAM-MED03	Encourager et renforcer l'accès à la pratique durable ou ponctuelle, des sports nautiques et subaquatiques, notamment pour les jeunes publics, les populations éloignées du littoral, et les personnes présentant des besoins spécifiques
LAM-MED04	Renforcer la coopération de territoriale pour participer au déploiement de l'écotourisme sur la façade Méditerranée
ÉDUQUER, FORMER, SENSIBILISER	
EMP-FOR-MED01	Favoriser, structurer, coordonner les actions de promotion, de valorisation et de sensibilisation aux formations et emplois des métiers de la mer, et accompagner les collectivités dans la définition de leurs besoins et le déploiement de leurs offres
EMP-FOR-MED02	Créer et animer un Observatoire méditerranéen des métiers de la mer

ZONE 25 LITTORAL OCCIDENTAL DE LA CORSE (PARTIE NORD)



Pour plus d'informations sur les enjeux et objectifs de la zone de vocation : Annexe 6 de la Stratégie de la façade maritime (lien internet)

LES ACTIONS DU DOCUMENT STRATÉGIQUE DE FAÇADE

Code	ACTION
BIODIVERSITÉ	
D01-HB-OE06-AN1	Renforcer la prise en compte des habitats benthiques dans les autorisations en mer
D01-HB-OE06-AN3	Partager une meilleure connaissance des impacts des opérations de réduction de la vulnérabilité des territoires littoraux

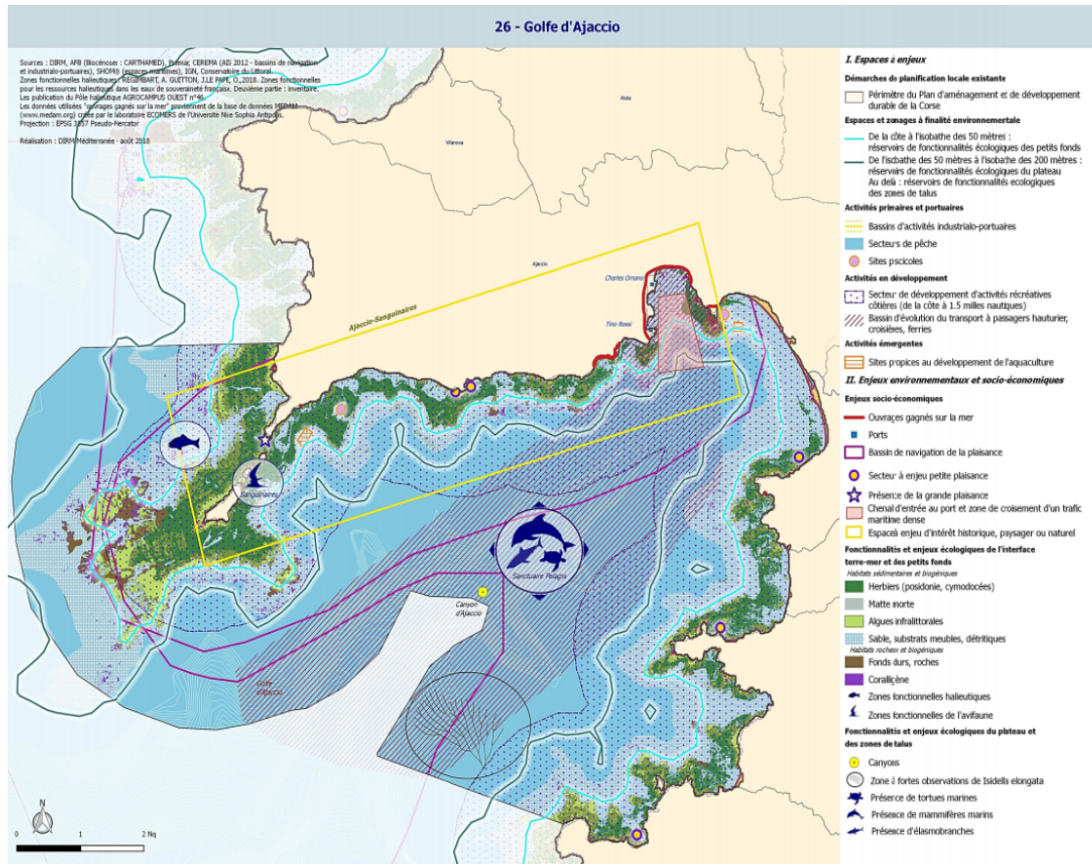
D01-HB-OE7-AN1	Renforcer les connaissances relatives à l'état écologique du corail rouge en méditerranée et assurer, si nécessaire, sa préservation
D01-HB-OE09-AN1	Mettre en œuvre la stratégie méditerranéenne de gestion des mouillages des navires
D01-HB-OE09-AN2	Décliner la stratégie de gestion durable des sites de plongée de Méditerranée
D01-HB-OE09-AN4	Élaborer et mettre en œuvre une stratégie de gestion durable de la croisière en Méditerranée
D01-MT-OE01-AN1	Renforcer l'encadrement et la réglementation des sports et loisirs de pleine nature affectant les mammifères marins et des activités commerciales d'observation des mammifères marins
D01-MT-OE02-AN1	Réduire l'impact des captures accidentelles de tortues marines par la formation des marins-pêcheurs et le maintien d'un réseau adapté de centre de soin
D01-MT-OE03-AN2	Réduire les risques de collision pour les cétacés à l'échelle de la façade méditerranéenne par la soumission auprès de l'Organisation Maritime Internationale (OMI) d'une proposition de zone maritime particulièrement vulnérable (ZMPV) coconstruite avec l'Italie, Monaco et l'Espagne et développer des méthodes de localisation automatique en temps réel pour améliorer l'efficacité et l'utilisation de REPCET
D01-OM-OE01-AN1	Identifier et réduire les risques de capture accidentelle pour chacune des espèces d'intérêt communautaire
D01-OM-OE03-AN1	Développer et mettre en œuvre des outils de gestion et de protection adaptés pour des espèces d'oiseaux marins à enjeu fort à l'échelle de la sous-région marine
D01-OM-OE04-AN1	Assurer une veille et des actions de lutte contre les espèces introduites et domestiques sur les sites de reproduction des oiseaux marins
D01-OM-OE05-AN1	Identifier, maintenir et restaurer les habitats médiolittoraux et les habitats fonctionnels des oiseaux marins dégradés et/ou exposés à la compression des habitats littoraux
D01-OM-OE06-AN1	Renforcer la prise en compte de la sensibilité des espèces (oiseaux marins, mammifères marins & tortues) aux dérangements dans les autorisations en mer et dans la réglementation locale
D01-OM-OE06-AN2	Structurer la pratique des sports et loisirs de nature côtiers et littoraux (informations, sensibilisation et réglementation) sur les questions de sensibilité des espèces et des milieux
D01-PC-OE01-AN2	Sensibiliser et former les usagers à la reconnaissance et à la prise en charge des élasmobranches susceptibles d'être capturés accidentellement, et améliorer la déclaration de ces captures accidentelle
D01-PC-OE01-AN1	Réviser la réglementation relative aux captures d'élasmobranches et, sur cette base, identifier les actions à mettre en œuvre au niveau national et au niveau local
D01-PC-OE02-AN1	Élaborer et mettre en œuvre un plan national d'action (PNA) multi-espèces relatif aux élasmobranches
D01-PC-OE5-AN1	Renforcer la protection de Zones fonctionnelles halieutiques d'importance (ZFH <i>i</i>), notamment par la mise en place de zones de conservation halieutique (ZCH) pilotes sur chaque façade
ESPÈCES NON-INDIGENES	
D02-AN1	Améliorer la gestion des espèces non indigènes et espèces envahissantes marines
ESPÈCES COMMERCIALES	
D03-OE02-AN1	Identifier les stocks prioritaires pour lesquels la gestion locale pourrait être améliorée, et mettre en place des actions adaptées
D03-OE03-AN1	Harmoniser et renforcer la réglementation relative à la pêche de loisir et sensibiliser les pêcheurs à sa mise en œuvre.
RÉSEAUX TROPHIQUES	

D04-AN1	Contribuer à une meilleure gestion des prélèvements des espèces fourrages au niveau européen
INTÉGRITÉ DES FONDS MARINS	
D06-OE01-AN1	Développer une vision stratégique de façade vers «zéro artificialisation»
D06-OE01-AN2	Accompagner la mise en œuvre de la séquence ERC en mer dans le cadre des projets artificialisant le milieu marin
D06-OE02-AN1	Améliorer la gestion des banquettes de posidonie sur les plages en conciliant l'acceptabilité sociale avec les enjeux de gestion de l'érosion et de l'espèce protégée
D06-OE02-AN2	Poursuivre la déclinaison territoriale de la stratégie de restauration écologique des habitats naturels en Méditerranée
CONDITIONS HYDROGRAPHIQUES	
D07-OE03-AN1	Favoriser la connectivité terre-mer au niveau des estuaires et des lagunes en articulation avec ce qui est fait sur la continuité écologique au titre du SDAGE et des PLAGEPOMI, par l'intervention sur les obstacles impactant la courantologie et la sédimentologie
CONTAMINANTS	
D08-OE04-AN1	Recenser et équiper en système de traitement des effluents les aires de carénages des ports de plaisance et des chantiers nautiques. Sensibiliser les gestionnaires et les usagers aux bonnes pratiques de carénages
D08-OE06-AN1	Encourager et accompagner la réalisation de dragages mutualisés et favoriser la création pérenne de filières de valorisation des sédiments adaptées aux territoires
D08-OE08-AN2	Réduire les apports atmosphériques de contaminants liés au transport maritime notamment par le soutien aux stratégies locales de décarbonation (GNL,GNV,hydrogène,voile)
DÉCHETS MARINS	
D10-OE01-AN1	Prévenir les rejets de déchets en amont des réseaux d'assainissement et d'eaux pluviales
D10-OE01-AN2	Lutter contre les déchets dans les réseaux d'assainissement et d'eaux pluviales
D10-OE01-AN3	Identifier les décharges prioritaires et les zones d'accumulation des déchets et les différentes possibilités de financement en vue de leur résorption
D10-OE01-AN4	Sensibiliser, informer, éduquer sur la pollution des océans par les déchets
D10-OE01-AN5	Inciter à la réduction, à la collecte et à la valorisation des déchets issus des activités maritimes et accompagner les activités vers des équipements durables
D10-OE02-AN1	Améliorer la gestion des déchets dans les ports ainsi que dans les exploitations ostréicoles et développer la pêche passive aux déchets
D10-OE02-AN2	Poursuivre le déploiement de la certification européenne Ports Propres actifs en biodiversité
PERTURBATIONS SONORES	
D11-OE1-AN1	Collecter les données relatives au bruit impulsif émis dans le cadre d'opérations industrielles et les diffuser
ACTIONS TRANSVERSALES	
AT-02	Développer le réseau des aires marines éducatives (Sous réserve d'une validation de l'action de l'action par le COPIL AME)
AT-03	Développer une application intégratrice de la réglementation et des informations liés aux espaces à destination de la navigation de plaisance
AT-04	Améliorer le dispositif de contrôle de l'environnement marin
AT-08	Mettre en place des campagnes de sensibilisation coordonnées à l'échelle de la façade adaptées aux différentes catégories d'enjeux et d'usagers de la mer et du littoral

AT-09	Améliorer la compréhension et la prise en compte des effets cumulés des activités anthropiques et de la capacité de charge écologique
RESSOURCES HALIEUTIQUES	
AQUA-NAT01	Planifier les futures zones à vocation aquacole sur la façade
AQUA-NAT02	Accompagner les procédures d'instruction des demandes d'autorisation d'exploitation des cultures marines
AQUA-PM-MED06	Accompagner les produits de la pêche et de l'aquaculture vers la certification environnementale et leur valorisation auprès des consommateurs et territoires, locaux et à l'export
AQU-PM-MED07	Soutenir la multi-activité de la pêche et de l'aquaculture durables et développer les filières émergentes de la bio-économique vers un modèle environnemental et économique stable
AQUA-PM-MED08	En respectant les équilibres économiques existants (créées notamment) et des besoins des professionnels et des territoires, structurer les modalités et les circuits de consommation des produits de la mer issus de la pêche et de l'aquaculture pour valoriser les produits locaux, de saison, et pauvre et/ou méconnus
PM-MED11	Assurer les conditions d'une pêche de loisir durable
PM-MED12	Sur un site pilote, définir et tester de nouveaux outils de décompte des prises et des pêcheurs de loisir
ÉNERGIES MARINES RENOUVELABLES	
EMR-MED03	Évaluer le potentiel et soutenir le développement de la filière thalassothermie sur la façade Méditerranée
INDUSTRIES NAUTIQUES, NAVALES ET PORTUAIRES	
INN-NAT01	Contribuer au dialogue entre l'État et la filière en matière de soutien à la R&D et rendre plus lisible le soutien de l'État
INN-NAT02	Accompagner la transformation numérique des entreprises, de la chaîne de production (entreprises mères et sous-traitants) et des produits des industries navales et nautique
INN-NAT03	Anticiper les besoins en compétences et en volumes d'emplois pour renforcer l'attractivité de la filière des industries maritimes
INN-NAT04	Déployer la filière de déconstruction des navires de plaisance par un accompagnement renforcé des éco-organismes en charge de la filière, aux particuliers et aux collectivités, et aux gestionnaires de ports
INN-MED05	Dresser au niveau de la façade un bilan régulier de l'économie bleue et favoriser l'adéquation des besoins des acteurs avec les opportunités de recherche
PTM-MED-01	Renforcer le rôle du port comme un vecteur de valorisation et de transmission des savoirs-faire, enjeux et innovations maritimes
PTM-MED-02	Favoriser les démarches contractuelles de meilleure intégrations des ports de plaisance et de commerce dans la ville, avec les autres usagers et les citoyens, dans un but de réduction des nuisances notamment
PTM-MED04	Faire progresser la coopération interportuaire sur la base de stratégies communes, dans la lignée notamment du pacte de Toulon
PTM-MED-06	Étendre et pérenniser les démarches de gestion dynamique des places (à quai ou de passage) et/ou de la propriété des navires
LITTORAL	
LITT-MED01	Améliorer la qualité des eaux de baignade sur la façade
LITT-MED02	Renforcer les moyens de lutte contre les pollutions accidentelles en mer et sur le littoral
LITT-MED03	Décliner sur la façade méditerranéenne, à une échelle territoriale pertinente et en collaboration État -Collectivités, la stratégie nationale de gestion intégrée du trait de côte et en assurer le suivi

LITT-MED4	Aider les autorités locales à se préparer à faire face à un tsunami en Méditerranée , et travailler sur les planifications opérationnelles et l'information des populations
LITT-MED05	Accompagner les démarches contractuelles de gestion du domaine public maritime (DPM) sur la façade, en tenant compte de l'ensemble des objectifs stratégiques du DSF
LITT-MED06	Animer et harmoniser le recueil, la bancarisation et l'analyse des données relatives à l'évolution du trait de cote et du littoral, et favoriser leur communication à l'ensemble des publics concernés
ESPÈCES ET ESPACES EMBLÉMATIQUES	
SPP-MED01	Fédérer les réseaux d'observation et de suivi des paysages littoraux et sous-marins, pour mieux accompagner les politiques stratégiques et notamment anticiper, ménager et évaluer les effets du changement climatique sur les territoires et les paysages
SPP-MED02	Rendre accessible le patrimoine sous marin au grand public , dans le respect du patrimoine rendu disponible , et par des pratiques innovantes
ACCESSIBILITÉ DU LITTORAL	
LAM-MED01	Renforcer un accès durable au littoral, aux plages et aux activités nautiques aux personnes présentant des besoins spécifiques
LAM-MED02	Accompagner l'amélioration des équipements permettant l'accès à la mer pour tous et intégrant l'innovation
LAM-MED03	Encourager et renforcer l'accès à la pratique durable ou ponctuelle, des sports nautiques et subaquatiques, notamment pour les jeunes publics, les populations éloignées du littoral, et les personnes présentant des besoins spécifiques
LAM-MED04	Renforcer la coopération de territoriale pour participer au déploiement de l'écotourisme sur la façade Méditerranée
ÉDUQUER, FORMER, SENSIBILISER	
EMP-FOR-MED01	Favoriser, structurer, coordonner les actions de promotion, de valorisation et de sensibilisation aux formations et emplois des métiers de la mer, et accompagner les collectivités dans la définition de leurs besoins et le déploiement de leurs offres
EMP-FOR-MED02	Créer et animer un Observatoire méditerranéen des métiers de la mer

ZONE 26 GOLFE D'AJACCIO



Pour plus d'informations sur les enjeux et objectifs de la zone de vocation : [Annexe 6 de la Stratégie de la façade maritime \(lien internet\)](#)

LES ACTIONS DU DOCUMENT STRATÉGIQUE DE FAÇADE

Code	ACTION
BIODIVERSITÉ	
D01-HB-OE06-AN1	Renforcer la prise en compte des habitats benthiques dans les autorisations en mer
D01-HB-OE06-AN3	Partager une meilleure connaissance des impacts des opérations des réductions de la vulnérabilité des territoires littoraux
D01-HB-OE07-AN1	Renforcer les connaissances relatives à l'état écologique du corail rouge en méditerranée et assurer, si nécessaire, sa préservation
D01-HB-OE09-AN1	Mettre en œuvre la stratégie méditerranéenne de gestion des mouillages des navires
D01-HB-OE09-AN2	Décliner la stratégie de gestion durable des sites de plongée de Méditerranée
D01-HB-OE09-AN4	Élaborer et mettre en œuvre une stratégie de gestion durable de la croisière en Méditerranée
D01-MT-OE01-AN1	Renforcer l'encadrement et la réglementation des sports et loisirs de pleine nature affectant les mammifères marins et des activités commerciales d'observation des mammifères marins
D01-MT-OE02-AN1	Réduire l'impact des captures accidentelles de tortues marines par la formation des

	marins-pêcheurs et le maintien d'un réseau adapté de centre de soin
D01-MT-OE03-AN2	Réduire les risques de collision pour les cétacés à l'échelle de la façade méditerranéenne par la soumission auprès de l'Organisation Maritime Internationale (OMI) d'une proposition de zone maritime particulièrement vulnérable (ZMPV) coconstruite avec l'Italie, Monaco et l'Espagne et développer des méthodes de localisation automatique en temps réel pour améliorer l'efficacité et l'utilisation de REPCET
D01-OM-OE01-AN1	Identifier et réduire les risques de capture accidentelle pour chacune des espèces d'intérêt communautaire
D01-OM-OE03-AN1	Développer et mettre en œuvre des outils de gestion et de protection adaptés pour des espèces d'oiseaux marins à enjeu fort à l'échelle de la sous-région marine
D01-OM-OE04-AN1	Assurer une veille et des actions de lutte contre les espèces introduites et domestiques sur les sites de reproduction des oiseaux marins
D01-OM-OE05-AN1	Identifier, maintenir et restaurer les habitats médiolittoraux et les habitats fonctionnels des oiseaux marins dégradés et/ou exposés à la compression des habitats littoraux
D01-OM-OE06-AN1	Renforcer la prise en compte de la sensibilité des espèces (oiseaux marins, mammifères marins & tortues) aux dérangements dans les autorisations en mer et dans la réglementation locale
D01-OM-OE06-AN2	Structurer la pratique des sports et loisirs de nature côtiers et littoraux (informations, sensibilisation et réglementation) sur les questions de sensibilité des espèces et des milieux
D01-PC-OE01-AN2	Sensibiliser et former les usagers à la reconnaissance et à la prise en charge des élasmobranches susceptibles d'être capturés accidentellement, et améliorer la déclaration de ces captures accidentelle
D01-PC-OE01-AN1	Réviser la réglementation relative aux captures d'élasmobranches et, sur cette base, identifier les actions à mettre en œuvre au niveau national et au niveau local
D01-PC-OE02-AN1	Élaborer et mettre en œuvre un plan national d'action (PNA) multi-espèces relatif aux élasmobranches
D01-PC-OE5-AN1	Renforcer la protection de Zones fonctionnelles halieutiques d'importance (ZFHi), notamment par la mise en place de zones de conservation halieutique (ZCH) pilotes sur chaque façade
ESPÈCES NON-INDIGENES	
D02-AN1	Améliorer la gestion des espèces non indigènes et espèces envahissantes marines
ESPÈCES COMMERCIALES	
D03-OE02-AN1	Identifier les stocks prioritaires pour lesquels la gestion locale pourrait être améliorée, et mettre en place des actions adaptées
D03-OE03-AN1	Harmoniser et renforcer la réglementation relative à la pêche de loisir et sensibiliser les pêcheurs à sa mise en œuvre.
RÉSEAUX TROPHIQUES – VÉRIFIER AVEC MARION	
D04-AN1	Contribuer à une meilleure gestion des prélèvements des espèces fourrages au niveau européen
INTÉGRITÉ DES FONDS MARINS	
D06-OE01-AN1	Développer une vision stratégique de façade vers «zéro artificialisation»
D06-OE01-AN2	Accompagner la mise en œuvre de la séquence ERC en mer dans le cadre des projets artificialisant le milieu marin
D06-OE02-AN2	Poursuivre la déclinaison territoriale de la stratégie de restauration écologique des habitats naturels en Méditerranée
CONDITIONS HYDROGRAPHIQUES	
D07-OE03-AN1	Favoriser la connectivité terre-mer au niveau des estuaires et des lagunes en articulation avec ce qui est fait sur la continuité écologique au titre du SDAGE et

	des PLAGEPOMI, par l'intervention sur les obstacles impactant la courantologie et la sédimentologie
CONTAMINANTS	
D08-OE04-AN1	Recenser et équiper en système de traitement des effluents les aires de carénages des ports de plaisance et des chantiers nautiques. Sensibiliser les gestionnaires et les usagers aux bonnes pratiques de carénages
D08-OE05-AN1	Limiter/interdire les rejets des scrubbers (laveurs des gaz d'échappement des navires) à boucles ouvertes dans les zones spécifiques
D08-OE06-AN1	Encourager et accompagner la réalisation de dragages mutualisés et favoriser la création pérenne de filières de valorisation des sédiments adaptées aux territoires
D08-OE08-AN1	Accompagner le développement des navettes maritimes, connectées avec le réseau de transport en commun, pour favoriser l'accès aux plages et/ou aux pôles urbains, et répondre aux flux touristiques en saison
D08-OE08-AN2	Réduire les apports atmosphériques de contaminants liés au transport maritime notamment par le soutien aux stratégies locales de décarbonation (GNL, GNV, hydrogène, voile)
DÉCHETS MARINS	
D10-OE01-AN1	Prévenir les rejets de déchets en amont des réseaux d'assainissement et d'eaux pluviales
D10-OE01-AN2	Lutter contre les déchets dans les réseaux d'assainissement et d'eaux pluviales
D10-OE01-AN3	Identifier les décharges prioritaires et les zones d'accumulation des déchets et les différentes possibilités de financement en vue de leur résorption
D10-OE01-AN4	Sensibiliser, informer, éduquer sur la pollution des océans par les déchets
D10-OE01-AN5	Inciter à la réduction, à la collecte et à la valorisation des déchets issus des activités maritimes et accompagner les activités vers des équipements durables
D10-OE02-AN1	Améliorer la gestion des déchets dans les ports ainsi que dans les exploitations ostréicoles et développer la pêche passive aux déchets
D10-OE02-AN2	Poursuivre le déploiement de la certification européenne Ports Propres actifs en biodiversité
PERTURBATIONS SONORES	
D11-OE1-AN1	Collecter les données relatives au bruit impulsif émis dans le cadre d'opérations industrielles et les diffuser
ACTIONS TRANSVERSALES	
AT-02	Développer le réseau des aires marines éducatives (Sous réserve d'une validation de l'action de l'action par le COPIL AME)
AT-03	Développer une application intégratrice de la réglementation et des informations liés aux espaces à destination de la navigation de plaisance
AT-04	Améliorer le dispositif de contrôle de l'environnement marin
AT-08	Mettre en place des campagnes de sensibilisation coordonnées à l'échelle de la façade adaptées aux différentes catégories d'enjeux et d'usagers de la mer et du littoral
AT-09	Améliorer la compréhension et la prise en compte des effets cumulés des activités anthropiques et de la capacité de charge écologique
RESSOURCES HALIEUTIQUES	
AQUA-NAT01	Planifier les futures zones à vocation aquacole sur la façade
AQUA-NAT02	Accompagner les procédures d'instruction des demandes d'autorisation d'exploitation des cultures marines
AQUA-PM-MED06	Accompagner les produits de la pêche et de l'aquaculture vers la certification environnementale et leur valorisation auprès des consommateurs et territoires,

	locaux et à l'export
AQU-PM-MED07	Soutenir la multi-activité de la pêche et de l'aquaculture durables et développer les filières émergentes de la bio-économique vers un modèle environnemental et économique stable
AQUA-PM-MED08	En respectant les équilibres économiques existants (créées notamment) et des besoins des professionnels et des territoires, structurer les modalités et les circuits de consommation des produits de la mer issus de la pêche et de l'aquaculture pour valoriser les produits locaux, de saison, et pauvre et/ou méconnus
PM-MED11	Assurer les conditions d'une pêche de loisir durable
PM-MED12	Sur un site pilote, définir et tester de nouveaux outils de décompte des prises et des pêcheurs de loisir
ÉNERGIES MARINES RENOUVELABLES	
EMR-MED03	Évaluer le potentiel et soutenir le développement de la filière thalassothermie sur la façade Méditerranée
INDUSTRIES NAUTIQUES, NAVALES ET PORTUAIRES	
INN-NAT01	Contribuer au dialogue entre l'État et la filière en matière de soutien à la R&D et rendre plus lisible le soutien de l'État
INN-NAT02	Accompagner la transformation numérique des entreprises, de la chaîne de production (entreprises mères et sous-traitants) et des produits des industries navales et nautique
INN-NAT03	Anticiper les besoins en compétences et en volumes d'emplois pour renforcer l'attractivité de la filière des industries maritimes
INN-NAT04	Déployer la filière de déconstruction des navires de plaisance par un accompagnement renforcé des éco-organismes en charge de la filière, aux particuliers et aux collectivités, et aux gestionnaires de ports
INN-MED05	Dresser au niveau de la façade un bilan régulier de l'économie bleue et favoriser l'adéquation des besoins des acteurs avec les opportunités de recherche
PTM-MED-01	Renforcer le rôle du port comme un vecteur de valorisation et de transmission des savoirs-faire, enjeux et innovations maritimes
PTM-MED-02	Favoriser les démarches contractuelles de meilleure intégrations des ports de plaisance et de commerce dans la ville, avec les autres usagers et les citoyens, dans un but de réduction des nuisances notamment
PTM-MED04	Faire progresser la coopération interportuaire sur la base de stratégies communes, dans la lignée notamment du pacte de Toulon
PTM-MED-06	Étendre et pérenniser les démarches de gestion dynamique des places (à quai ou de passage) et/ou de la propriété des navires
LITTORAL	
LITT-MED01	Améliorer la qualité des eaux de baignade sur la façade
LITT-MED02	Renforcer les moyens de lutte contre les pollutions accidentelles en mer et sur le littoral
LITT-MED03	Décliner sur la façade méditerranéenne, à une échelle territoriale pertinente et en collaboration État-collectivités, la stratégie nationale de gestion intégrée du trait de côte et en assurer le suivi
LITT-MED4	Aider les autorités locales à se préparer à faire face à un tsunami en Méditerranée , et travailler sur les planifications opérationnelles et l'information des populations
LITT-MED05	Accompagner les démarches contractuelles de gestion du domaine public maritime (DPM) sur la façade, en tenant compte de l'ensemble des objectifs stratégiques du DSF
LITT-MED06	Animer et harmoniser le recueil, la bancarisation et l'analyse des données relatives à l'évolution du trait de côte et du littoral, et favoriser leur communication à l'ensemble des publics concernés

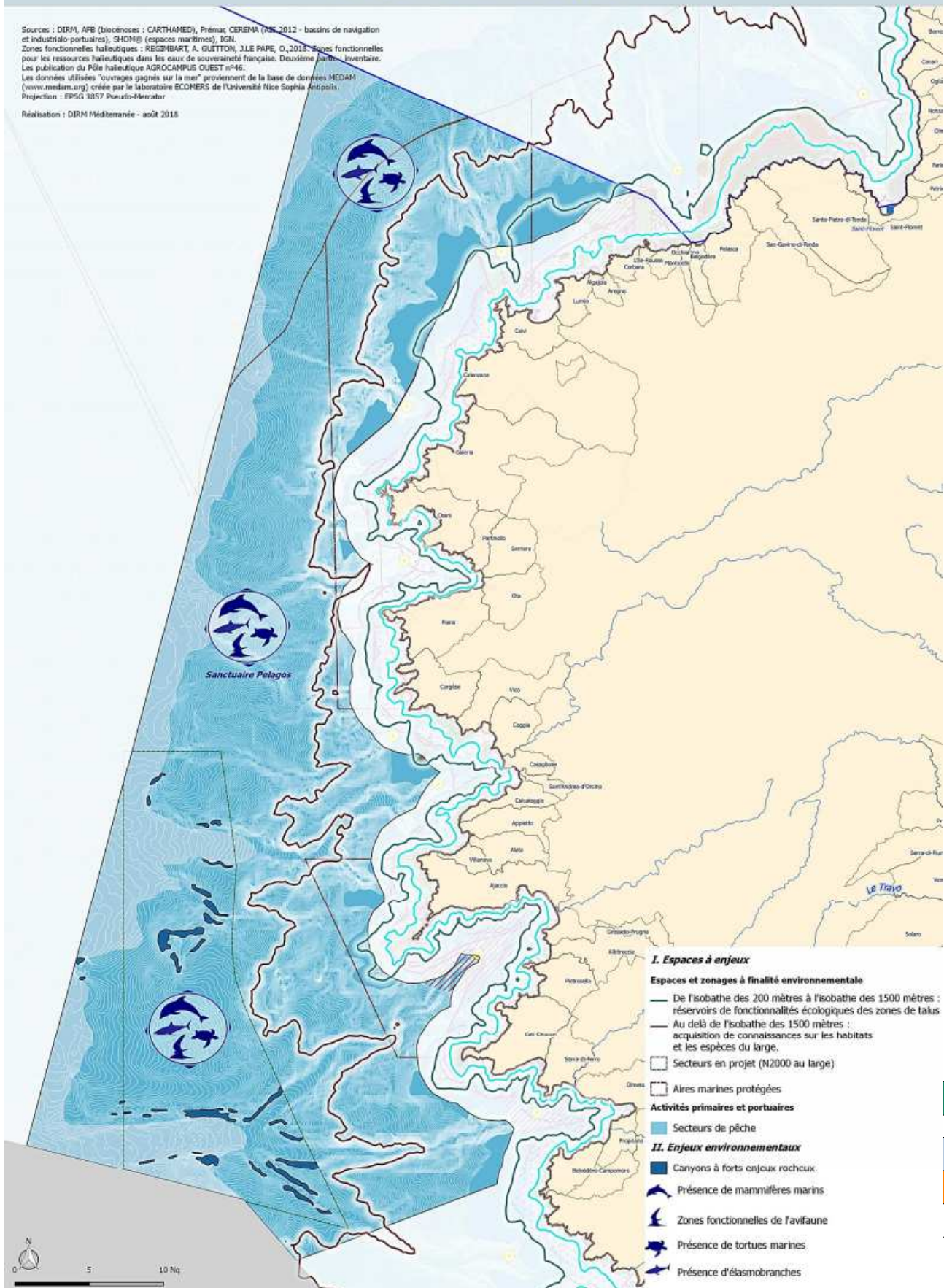
ESPÈCES ET ESPACES EMBLÉMATIQUES	
SPP-MED01	Fédérer les réseaux d'observation et de suivi des paysages littoraux et sous-marins, pour mieux accompagner les politiques stratégiques et notamment anticiper, ménager et évaluer les effets du changement climatique sur les territoires et les paysages
SPP-MED02	Rendre accessible le patrimoine sous marin au grand public, dans le respect du patrimoine rendu disponible, et par des pratiques innovantes
ACCESSIBILITÉ DU LITTORAL	
LAM-MED01	Renforcer un accès durable au littoral, aux plages et aux activités nautiques aux personnes présentant des besoins spécifiques
LAM-MED02	Accompagner l'amélioration des équipements permettant l'accès à la mer pour tous et intégrant l'innovation
LAM-MED03	Encourager et renforcer l'accès à la pratique durable ou ponctuelle, des sports nautiques et subaquatiques, notamment pour les jeunes publics, les populations éloignées du littoral, et les personnes présentant des besoins spécifiques
LAM-MED04	Renforcer la coopération de territoriale pour participer au déploiement de l'écotourisme sur la façade Méditerranée
ÉDUCER, FORMER, SENSIBILISER	
EMP-FOR-MED01	Favoriser, structurer, coordonner les actions de promotion, de valorisation et de sensibilisation aux formations et emplois des métiers de la mer, et accompagner les collectivités dans la définition de leurs besoins et le déploiement de leurs offres
EMP-FOR-MED02	Créer et animer un Observatoire méditerranéen des métiers de la mer

ZONE 27 LARGE CÔTE OCCIDENTALE DE LA CORSE

27 - Large côte occidentale de la Corse

Sources : DIRM, AFB (biocénoses : CARTHAMED), Prémaç, CEREMA (RS_2012 - bassins de navigation et industrialo-portuaires), SHOM® (espaces maritimes), IGN.
Zones fonctionnelles halieutiques : REGIBART, A. GUITTON, J.LE PAPE, O., 2018. Zones fonctionnelles pour les ressources halieutiques dans les eaux de souveraineté française. Deuxième partie - Inventaire. Les publications du Pôle halieutique AGRICAMPUS OUEST n°46.
Les données utilisées "ouvrages gagnés sur la mer" proviennent de la base de données MEDAM (www.medam.org) créée par le laboratoire ECOMERS de l'Université Nice Sophia Antipolis.
Projection : EPSG 1857 Pseudo-Mercator

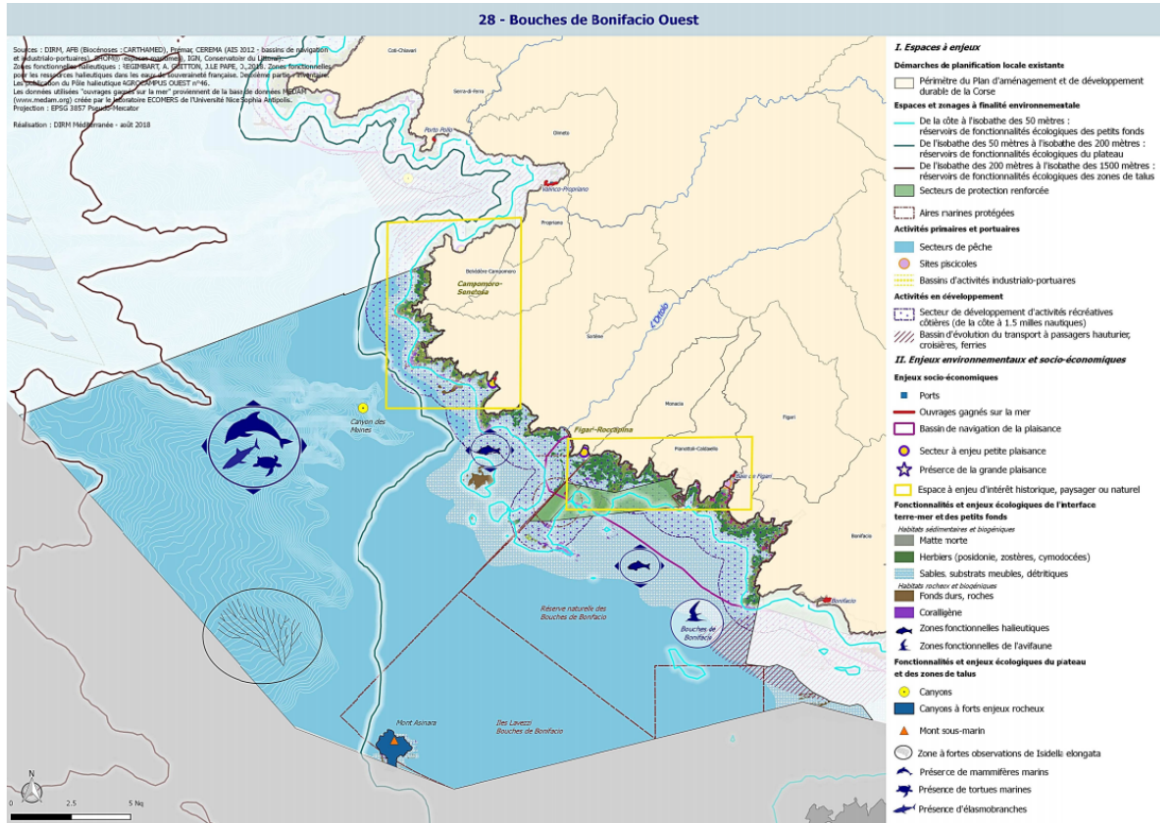
Réalisation : DIRM Méditerranée - août 2018



D01-HB-OE10-AN1	Renforcer la prise en compte de la sensibilité des habitats profonds en Méditerranée
D01-MT-OE01-AN1	Renforcer l'encadrement et la réglementation des sports et loisirs de pleine nature affectant les mammifères marins et des activités commerciales d'observation des mammifères marins
D01-MT-OE02-AN1	Réduire l'impact des captures accidentelles de tortues marines par la formation des marins-pêcheurs et le maintien d'un réseau adapté de centre de soin
D01-MT-OE03-AN2	Réduire les risques de collision pour les cétacés à l'échelle de la façade méditerranéenne par la soumission auprès de l'Organisation Maritime Internationale (OMI) d'une proposition de zone maritime particulièrement vulnérable (ZMPV) coconstruite avec l'Italie, Monaco et l'Espagne et développer des méthodes de localisation automatique en temps réel pour améliorer l'efficacité et l'utilisation de REPCET
D01-OM-OE01-AN1	Identifier et réduire les risques de capture accidentelle pour chacune des espèces d'intérêt communautaire
D01-OM-OE03-AN1	Développer et mettre en œuvre des outils de gestion et de protection adaptés pour des espèces d'oiseaux marins à enjeu fort à l'échelle de la sous-région marine
D01-OM-OE06-AN1	Renforcer la prise en compte de la sensibilité des espèces (oiseaux marins, mammifères marins & tortues) aux dérangements dans les autorisations en mer et dans la réglementation locale
D01-PC-OE01-AN2	Sensibiliser et former les usagers à la reconnaissance et à la prise en charge des élasmobranches susceptibles d'être capturés accidentellement, et améliorer la déclaration de ces captures accidentelle
D01-PC-OE01-AN1	Réviser la réglementation relative aux captures d'élasmobranches et, sur cette base, identifier les actions à mettre en œuvre au niveau national et au niveau local
D01-PC-OE02-AN1	Élaborer et mettre en œuvre un plan national d'action (PNA) multi-espèces relatif aux élasmobranches
D01-PC-OE5-AN1	Renforcer la protection de Zones fonctionnelles halieutiques d'importance (ZFHi), notamment par la mise en place de zones de conservation halieutique (ZCH) pilotes sur chaque façade
ESPÈCES COMMERCIALES	
D03-OE02-AN1	Identifier les stocks prioritaires pour lesquels la gestion locale pourrait être améliorée, et mettre en place des actions adaptées
RÉSEAUX TROPHIQUES	
D04-AN1	Contribuer à une meilleure gestion des prélèvements des espèces fourrages au niveau européen
CONDITIONS HYDROGRAPHIQUES	
D07-OE03-AN1	Favoriser la connectivité terre-mer au niveau des estuaires et des lagunes en articulation avec ce qui est fait sur la continuité écologique au titre du SDAGE et des PLAGEPOMI, par l'intervention sur les obstacles impactant la courantologie et la sédimentologie
DÉCHETS MARINS	
D10-OE01-AN4	Sensibiliser, informer, éduquer sur la pollution des océans par les déchets
D10-OE01-AN5	Inciter à la réduction, à la collecte et à la valorisation des déchets issus des activités maritimes et accompagner les activités vers des équipements durables
PERTURBATIONS SONORES	
D11-OE1-AN1	Collecter les données relatives au bruit impulsif émis dans le cadre d'opérations industrielles et les diffuser
ACTIONS TRANSVERSALES	
AT-03	Développer une application intégratrice de la réglementation et des informations liés aux espaces à destination de la navigation de plaisance

AT-04	Améliorer le dispositif de contrôle de l'environnement marin
AT-09	Améliorer la compréhension et la prise en compte des effets cumulés des activités anthropiques et de la capacité de charge écologique
RESSOURCES HALIEUTIQUES	
PM-MED11	Assurer les conditions d'une pêche de loisir durable
PM-MED12	Sur un site pilote, définir et tester de nouveaux outils de décompte des prises et des pêcheurs de loisir
ÉNERGIES MARINES RENOUVELABLES	
EMR-MED03	Évaluer le potentiel et soutenir le développement de la filière thalassothermie sur la façade Méditerranée
INDUSTRIES NAUTIQUES, NAVALES ET PORTUAIRES	
INN-MED05	Dresser au niveau de la façade un bilan régulier de l'économie bleue et favoriser l'adéquation des besoins des acteurs avec les opportunités de recherche
PTM-MED04	Faire progresser la coopération interportuaire sur la base de stratégies communes, dans la lignée notamment du pacte de Toulon
ESPÈCES ET ESPACES EMBLÉMATIQUES	
SPP-MED02	Rendre accessible le patrimoine sous marin au grand public, dans le respect du patrimoine rendu disponible, et par des pratiques innovantes
ÉDUCUER, FORMER, SENSIBILISER	
EMP-FOR-MED01	Favoriser, structurer, coordonner les actions de promotion, de valorisation et de sensibilisation aux formations et emplois des métiers de la mer, et accompagner les collectivités dans la définition de leurs besoins et le déploiement de leurs offres
EMP-FOR-MED02	Créer et animer un Observatoire méditerranéen des métiers de la mer

ZONE 28 BOUCHES DE BONIFACIO OUEST



Pour plus d'informations sur les enjeux et objectifs de la zone de vocation : [Annexe 6 de la Stratégie de la façade maritime \(lien internet\)](#)

LES ACTIONS DU DOCUMENT STRATÉGIQUE DE FAÇADE

Code	ACTION
BIODIVERSITÉ	
D01-HB-OE06-AN1	Renforcer la prise en compte des habitats benthiques dans les autorisations en mer
D01-HB-OE06-AN3	Partager une meilleure connaissance des impacts des opérations de réduction de la vulnérabilité des territoires littoraux
D01-HB-OE07-AN1	Renforcer les connaissances relatives à l'état écologique du corail rouge en méditerranée et assurer, si nécessaire, sa préservation
D01-HB-OE09-AN1	Mettre en œuvre la stratégie méditerranéenne de gestion des mouillages des navires
D01-HB-OE09-AN2	Décliner la stratégie de gestion durable des sites de plongée de Méditerranée
D01-HB-OE09-AN4	Élaborer et mettre en œuvre une stratégie de gestion durable de la croisière en Méditerranée
D01-MT-OE01-AN1	Renforcer l'encadrement et la réglementation des sports et loisirs de pleine nature affectant les mammifères marins et des activités commerciales d'observation des mammifères marins
D01-MT-OE02-AN1	Réduire l'impact des captures accidentelles de tortues marines par la formation des marins-pêcheurs et le maintien d'un réseau adapté de centre de soin

D01-MT-OE03-AN2	Réduire les risques de collision pour les cétacés à l'échelle de la façade méditerranéenne par la soumission auprès de l'Organisation Maritime Internationale (OMI) d'une proposition de zone maritime particulièrement vulnérable (ZMPV) coconstruite avec l'Italie, Monaco et l'Espagne et développer des méthodes de localisation automatique en temps réel pour améliorer l'efficacité et l'utilisation de REPCET
D01-OM-OE01-AN1	Identifier et réduire les risques de capture accidentelle pour chacune des espèces d'intérêt communautaire
D01-OM-OE03-AN1	Développer et mettre en œuvre des outils de gestion et de protection adaptés pour des espèces d'oiseaux marins à enjeu fort à l'échelle de la sous-région marine
D01-OM-OE04-AN1	Assurer une veille et des actions de lutte contre les espèces introduites et domestiques sur les sites de reproduction des oiseaux marins
D01-OM-OE05-AN1	Identifier, maintenir et restaurer les habitats médiolittoraux et les habitats fonctionnels des oiseaux marins dégradés et/ou exposés à la compression des habitats littoraux
D01-OM-OE06-AN1	Renforcer la prise en compte de la sensibilité des espèces (oiseaux marins, mammifères marins & tortues) aux dérangements dans les autorisations en mer et dans la réglementation locale
D01-OM-OE06-AN2	Structurer la pratique des sports et loisirs de nature côtiers et littoraux (informations, sensibilisation et réglementation) sur les questions de sensibilité des espèces et des milieux
D01-PC-OE01-AN2	Sensibiliser et former les usagers à la reconnaissance et à la prise en charge des élasmobranches susceptibles d'être capturés accidentellement, et améliorer la déclaration de ces captures accidentelle
D01-PC-OE01-AN1	Réviser la réglementation relative aux captures d'élasmobranches et, sur cette base, identifier les actions à mettre en œuvre au niveau national et au niveau local
D01-PC-OE02-AN1	Élaborer et mettre en œuvre un plan national d'action (PNA) multi-espèces relatif aux élasmobranches
D01-PC-OE5-AN1	Renforcer la protection de Zones fonctionnelles halieutiques d'importance (ZFHi), notamment par la mise en place de zones de conservation halieutique (ZCH) pilotes sur chaque façade
ESPÈCES NON-INDIGENES	
D02-AN1	Améliorer la gestion des espèces non indigènes et espèces envahissantes marines
ESPÈCES COMMERCIALES	
D03-OE02-AN1	Identifier les stocks prioritaires pour lesquels la gestion locale pourrait être améliorée, et mettre en place des actions adaptées
D03-OE03-AN1	Harmoniser et renforcer la réglementation relative à la pêche de loisir et sensibiliser les pêcheurs à sa mise en œuvre.
RÉSEAUX TROPHIQUES	
D04-AN1	Contribuer à une meilleure gestion des prélèvements des espèces fourrages au niveau européen
INTÉGRITÉ DES FONDS MARINS	
D06-OE01-AN1	Développer une vision stratégique de façade vers «zéro artificialisation»
D06-OE01-AN2	Accompagner la mise en œuvre de la séquence ERC en mer dans le cadre des projets artificialisant le milieu marin
D06-OE02-AN1	Améliorer la gestion des banquettes de posidonie sur les plages en conciliant l'acceptabilité sociale avec les enjeux de gestion de l'érosion et de l'espèce protégée
D06-OE02-AN2	Poursuivre la déclinaison territoriale de la stratégie de restauration écologique des habitats naturels en Méditerranée
CONDITIONS HYDROGRAPHIQUES	

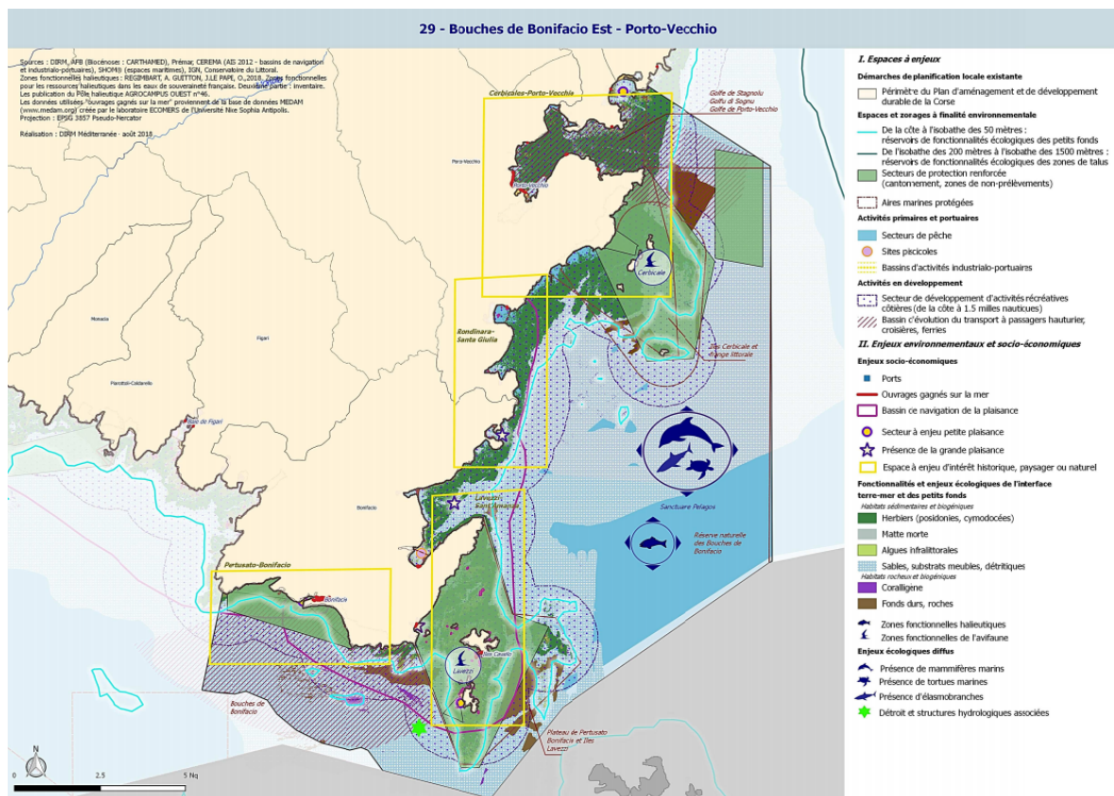
D07-OE03-AN1	Favoriser la connectivité terre-mer au niveau des estuaires et des lagunes en articulation avec ce qui est fait sur la continuité écologique au titre du SDAGE et des PLAGEPOMI, par l'intervention sur les obstacles impactant la courantologie et la sédimentologie
CONTAMINANTS	
D08-OE04-AN1	Recenser et équiper en système de traitement des effluents les aires de carénages des ports de plaisance et des chantiers nautiques. Sensibiliser les gestionnaires et les usagers aux bonnes pratiques de carénages
D08-OE05-AN1	Limiter/interdire les rejets des scrubbers (laveurs des gaz d'échappement des navires) à boucles ouvertes dans les zones spécifiques
D08-OE06-AN1	Encourager et accompagner la réalisation de dragages mutualisés et favoriser la création pérenne de filière de valorisation des sédiments adaptées aux territoires
D08-OE08-AN2	Réduire les apports atmosphériques de contaminants liés au transport maritime notamment par le soutien aux stratégies locales de décarbonation (GNL,GNV,hydrogène,voile)
DÉCHETS MARINS	
D10-OE01-AN1	Prévenir les rejets de déchets en amont des réseaux d'assainissement et d'eaux pluviales
D10-OE01-AN2	Lutter contre les déchets dans les réseaux d'assainissement et d'eaux pluviales
D10-OE01-AN3	Identifier les décharges prioritaires et les zones d'accumulation des déchets et les différentes possibilités de financement en vue de leur résorption
D10-OE01-AN4	Sensibiliser, informer , éduquer sur la pollution des océans par les déchets
D10-OE01-AN5	Inciter à la réduction, à la collecte et à la valorisation des déchets issus des activités maritimes et accompagner les activités vers des équipements durables
D10-OE02-AN1	Améliorer la gestion des déchets dans les ports ainsi que dans les exploitations ostréicoles et développer la pêche passive aux déchets
D10-OE02-AN2	Poursuivre le déploiement de la certification européenne Ports Propres actifs en biodiversité
PERTURBATIONS SONORES	
D11-OE1-AN1	Collecter les données relatives au bruit impulsifs émis dans le cadre d'opérations industrielles et les diffuser
ACTIONS TRANSVERSALES	
AT-02	Développer le réseau des aires marines éducatives (Sous réserve d'une validation de l'action de l'action par le COPIL AME)
AT-03	Développer une application intégratrice de la réglementation et des informations liés aux espaces à destination de la navigation de plaisance
AT-04	Améliorer le dispositif de contrôle de l'environnement marin
AT-08	Mettre en place des campagnes de sensibilisation coordonnées à l'échelle de la façade adaptées aux différentes catégories d'enjeux et d'usagers de la mer et du littoral
AT-09	Améliorer la compréhension et la prise en compte des effets cumulés des activités anthropiques et de la capacité de charge écologique
RESSOURCES HALIEUTIQUES	
AQUA-NAT01	Planifier les futures zones à vocation aquacole sur la façade
AQUA-NAT02	Accompagner les procédures d'instruction des demandes d'autorisation d'exploitation des cultures marines
AQUA-PM-MED06	Accompagner les produits de la pêche et de l'aquaculture vers la certification environnementale et leur valorisation auprès des consommateurs et territoires, locaux et à l'export

AQU-PM-MED07	Soutenir la multi-activité de la pêche et de l'aquaculture durables et développer les filières émergentes de la bio-économique vers un modèle environnemental et économique stable
AQUA-PM-MED08	En respectant les équilibres économiques existants (créées notamment) et des besoins des professionnels et des territoires, structurer les modalités et les circuits de consommation des produits de la mer issus de la pêche et de l'aquaculture pour valoriser les produits locaux, de saison, et pauvre et/ou méconnus
PM-MED10	Poursuivre et structurer les efforts de recherche et d'innovation pour réduire l'impact environnemental des navires et des engins
PM-MED11	Assurer les conditions d'une pêche de loisir durable
PM-MED12	Sur un site pilote, définir et tester de nouveaux outils de décompte des prises et des pêcheurs de loisir
ÉNERGIES MARINES RENOUVELABLES	
EMR-MED03	Évaluer le potentiel et soutenir le développement de la filière thalassothermie sur la façade Méditerranée
INDUSTRIES NAUTIQUES, NAVALES ET PORTUAIRES	
INN-NAT01	Contribuer au dialogue entre l'État et la filière en matière de soutien à la R&D et rendre plus lisible le soutien de l'État
INN-NAT02	Accompagner la transformation numérique des entreprises, de la chaîne de production (entreprises mères et sous-traitants) et des produits des industries navales et nautique
INN-NAT03	Anticiper les besoins en compétences et en volumes d'emplois pour renforcer l'attractivité de la filière des industries maritimes
INN-NAT04	Déployer la filière de déconstruction des navires de plaisance par un accompagnement renforcé des éco-organismes en charge de la filière, aux particuliers et aux collectivités, et aux gestionnaires de ports
INN-MED05	Dresser au niveau de la façade un bilan régulier de l'économie bleue et favoriser l'adéquation des besoins des acteurs avec les opportunités de recherche
PTM-MED-01	Renforcer le rôle du port comme un vecteur de valorisation et de transmission des savoirs-faire, enjeux et innovations maritimes
PTM-MED-02	Favoriser les démarches contractuelles de meilleure intégrations des ports de plaisance et de commerce dans la ville, avec les autres usagers et les citoyens, dans un but de réduction des nuisances notamment
PTM-MED04	Faire progresser la coopération interportuaire sur la base de stratégies communes, dans la lignée notamment du pacte de Toulon
PTM-MED-06	Étendre et pérenniser les démarches de gestion dynamique des places (à quai ou de passage) et/ou de la propriété des navires
LITTORAL	
LITT-MED01	Améliorer la qualité des eaux de baignade sur la façade
LITT-MED02	Renforcer les moyens de lutte contre les pollutions accidentelles en mer et sur le littoral
LITT-MED03	Décliner sur la façade méditerranéenne, à une échelle territoriale pertinente et en collaboration Etat-collectivités, la stratégie nationale de gestion intégrée du trait de cote et en assurer le suivi
LITT-MED4	Aider les autorités locales à se préparer à faire face à un tsunami en Méditerranée, et travailler sur les planifications opérationnelles et l'information des populations
LITT-MED05	Accompagner les démarches contractuelles de gestion du domaine public maritime (DPM) sur la façade, en tenant compte de l'ensemble des objectifs stratégiques du DSF
LITT-MED06	Animer et harmoniser le recueil, la bancarisation et l'analyse des données relatives à l'évolution du trait de cote et du littoral, et favoriser leur communication à

	l'ensemble des publics concernés
ESPÈCES ET ESPACES EMBLÉMATIQUES	
SPP-MED01	Fédérer les réseaux d'observation et de suivi des paysages littoraux et sous-marins , pour mieux accompagner les politiques stratégiques et notamment anticiper , ménager et évaluer les effets du changement climatique sur les territoires et les paysages
SPP-MED02	Rendre accessible le patrimoine sous marin au grand public , dans le respect du patrimoine rendu disponible , et par des pratiques innovantes
ACCESSIBILITÉ DU LITTORAL	
LAM-MED01	Renforcer un accès durable au littoral, aux plages et aux activités nautiques aux personnes présentant des besoins spécifiques
LAM-MED02	Accompagner l'amélioration des équipements permettant l'accès à la mer pour tous et intégrant l'innovation
LAM-MED03	Encourager et renforcer l'accès à la pratique durable ou ponctuelle , des sports nautiques et subaquatiques, notamment pour les jeunes publics , les populations éloignées du littoral , et les personnes présentant des besoins spécifiques
LAM-MED04	Renforcer la coopération de territoriale pour participer au déploiement de l'écotourisme sur la façade Méditerranée
ÉDQUER, FORMER, SENSIBILISER	
EMP-FOR-MED01	Favoriser, structurer, coordonner les actions de promotion, de valorisation et de sensibilisation aux formations et emplois des métiers de la mer, et accompagner les collectivités dans la définition de leurs besoins et le déploiement de leurs offres
EMP-FOR-MED02	Créer et animer un Observatoire méditerranéen des métiers de la mer

ZONE 29

BOUCHES DE BONIFACIO EST PORTO-VECCHIO



Pour plus d'informations sur les enjeux et objectifs de la zone de vocation : Annexe 6 de la Stratégie de la façade maritime (lien internet)

LES ACTIONS DU DOCUMENT STRATÉGIQUE DE FAÇADE

Code	ACTION
BIODIVERSITÉ	
D01-HB-OE06-AN1	Renforcer la prise en compte des habitats benthiques dans les autorisations en mer
D01-HB-OE06-AN3	Partager une meilleure connaissance des impacts des opérations de réduction de la vulnérabilité des territoires littoraux
D01-HB-OE07-AN1	Renforcer les connaissances relatives à l'état écologique du corail rouge en méditerranée et assurer, si nécessaire, sa préservation
D01-HB-OE09-AN1	Mettre en œuvre la stratégie méditerranéenne de gestion des mouillages des navires
D01-HB-OE09-AN2	Décliner la stratégie de gestion durable des sites de plongée de Méditerranée
D01-HB-OE09-AN4	Élaborer et mettre en œuvre une stratégie de gestion durable de la croisière en Méditerranée
D01-MT-OE01-AN1	Renforcer l'encadrement et la réglementation des sports et loisirs de pleine nature affectant les mammifères marins et des activités commerciales d'observation des mammifères marins
D01-MT-OE02-AN1	Réduire l'impact des captures accidentelles de tortues marines par la formation des marins-pêcheurs et le maintien d'un réseau adapté de centre de soin
D01-MT-OE03-AN2	Réduire les risques de collision pour les cétacés à l'échelle de la façade

	méditerranéenne par la soumission auprès de l'Organisation Maritime Internationale (OMI) d'une proposition de zone maritime particulièrement vulnérable (ZMPV) coconstruite avec l'Italie, Monaco et l'Espagne et développer des méthodes de localisation automatique en temps réel pour améliorer l'efficacité et l'utilisation de REPCET
D01-OM-OE01-AN1	Identifier et réduire les risques de capture accidentelle pour chacune des espèces d'intérêt communautaire
D01-OM-OE03-AN1	Développer et mettre en œuvre des outils de gestion et de protection adaptés pour des espèces d'oiseaux marins à enjeu fort à l'échelle de la sous-région marine
D01-OM-OE04-AN1	Assurer une veille et des actions de lutte contre les espèces introduites et domestiques sur les sites de reproduction des oiseaux marins
D01-OM-OE05-AN1	Identifier, maintenir et restaurer les habitats médiolittoraux et les habitats fonctionnels des oiseaux marins dégradés et/ou exposés à la compression des habitats littoraux
D01-OM-OE06-AN1	Renforcer la prise en compte de la sensibilité des espèces (oiseaux marins, mammifères marins & tortues) aux dérangements dans les autorisations en mer et dans la réglementation locale
D01-OM-OE06-AN2	Structurer la pratique des sports et loisirs de nature côtiers et littoraux (informations, sensibilisation et réglementation) sur les questions de sensibilité des espèces et des milieux
D01-PC-OE01-AN2	Sensibiliser et former les usagers à la reconnaissance et à la prise en charge des élasmobranches susceptibles d'être capturés accidentellement, et améliorer la déclaration de ces captures accidentelle
D01-PC-OE01-AN1	Réviser la réglementation relative aux captures d'élasmobranches et, sur cette base, identifier les actions à mettre en œuvre au niveau national et au niveau local
D01-PC-OE02-AN1	Élaborer et mettre en œuvre un plan national d'action (PNA) multi-espèces relatif aux élasmobranches
D01-PC-OE5-AN1	Renforcer la protection de Zones fonctionnelles halieutiques d'importance (ZFHi), notamment par la mise en place de zones de conservation halieutique (ZCH) pilotes sur chaque façade
ESPÈCES NON-INDIGENES	
D02-AN1	Améliorer la gestion des espèces non indigènes et espèces envahissantes marines
ESPÈCES COMMERCIALES	
D03-OE02-AN1	Identifier les stocks prioritaires pour lesquels la gestion locale pourrait être améliorée, et mettre en place des actions adaptées
D03-OE03-AN1	Harmoniser et renforcer la réglementation relative à la pêche de loisir et sensibiliser les pêcheurs à sa mise en œuvre.
RÉSEAUX TROPHIQUES	
D04-AN1	Contribuer à une meilleure gestion des prélèvements des espèces fourrages au niveau européen
INTÉGRITÉ DES FONDS MARINS	
D06-OE01-AN1	Développer une vision stratégique de façade vers «zéro artificialisation»
D06-OE01-AN2	Accompagner la mise en œuvre de la séquence ERC en mer dans le cadre des projets artificialisant le milieu marin
D06-OE02-AN2	Poursuivre la déclinaison territoriale de la stratégie de restauration écologique des habitats naturels en Méditerranée
CONDITIONS HYDROGRAPHIQUES	
D07-OE03-AN1	Favoriser la connectivité terre-mer au niveau des estuaires et des lagunes en articulation avec ce qui est fait sur la continuité écologique au titre du SDAGE et des PLAGEPOMI, par l'intervention sur les obstacles impactant la courantologie et la sédimentologie

CONTAMINANTS	
D08-OE04-AN1	Recenser net équiper en système de traitement des effluents les aires de carénages des ports de plaisance et des chantiers nautiques. Sensibiliser les gestionnaires et les usagers aux bonnes pratiques de carénages
D08-OE06-AN1	Encourager et accompagner la réalisation de dragages mutualisés et favoriser la création pérenne de filières de valorisation des sédiments adaptées aux territoires
D08-OE08-AN2	Réduire les apports atmosphériques de contaminants liés au transport maritime notamment par le soutien aux stratégies locales de décarbonation (GNL, GNV, hydrogène, voile)
DÉCHETS MARINS	
D10-OE01-AN1	Prévenir les rejets de déchets en amont des réseaux d'assainissement et d'eaux pluviales
D10-OE01-AN2	Lutter contre les déchets dans les réseaux d'assainissement et d'eaux pluviales
D10-OE01-AN3	Identifier les décharges prioritaires et les zones d'accumulation des déchets et les différentes possibilités de financement en vue de leur résorption
D10-OE01-AN4	Sensibiliser, informer, éduquer sur la pollution des océans par les déchets
D10-OE01-AN5	Inciter à la réduction, à la collecte et à la valorisation des déchets issus des activités maritimes et accompagner les activités vers des équipements durables
D10-OE02-AN1	Améliorer la gestion des déchets dans les ports ainsi que dans les exploitations ostréicoles et développer la pêche passive aux déchets
D10-OE02-AN2	Poursuivre le déploiement de la certification européenne Ports Propres actifs en biodiversité
PERTURBATIONS SONORES	
D11-OE1-AN1	Collecter les données relatives au bruit impulsif émis dans le cadre d'opérations industrielles et les diffuser
ACTIONS TRANSVERSALES	
AT-02	Développer le réseau des aires marines éducatives (Sous réserve d'une validation de l'action de l'action par le COPIL AME)
AT-03	Développer une application intégratrice de la réglementation et des informations liés aux espaces à destination de la navigation de plaisance
AT-04	Améliorer le dispositif de contrôle de l'environnement marin
AT-08	Mettre en place des campagnes de sensibilisation coordonnées à l'échelle de la façade adaptées aux différentes catégories d'enjeux et d'usagers de la mer et du littoral
AT-09	Améliorer la compréhension et la prise en compte des effets cumulés des activités anthropiques et de la capacité de charge écologique
RESSOURCES HALIEUTIQUES	
AQUA-NAT01	Planifier les futures zones à vocation aquacole sur la façade
AQUA-NAT02	Accompagner les procédures d'instruction des demandes d'autorisation d'exploitation des cultures marines
AQUA-PM-MED06	Accompagner les produits de la pêche et de l'aquaculture vers la certification environnementale et leur valorisation auprès des consommateurs et territoires, locaux et à l'export
AQU-PM-MED07	Soutenir la multi-activité de la pêche et de l'aquaculture durables et développer les filières émergentes de la bio-économique vers un modèle environnemental et économique stable
AQUA-PM-MED08	En respectant les équilibres économiques existants (créées notamment) et des besoins des professionnels et des territoires, structurer les modalités et les circuits de consommation des produits de la mer issus de la pêche et de l'aquaculture pour valoriser les produits locaux, de saison, et pauvre et/ou méconnus

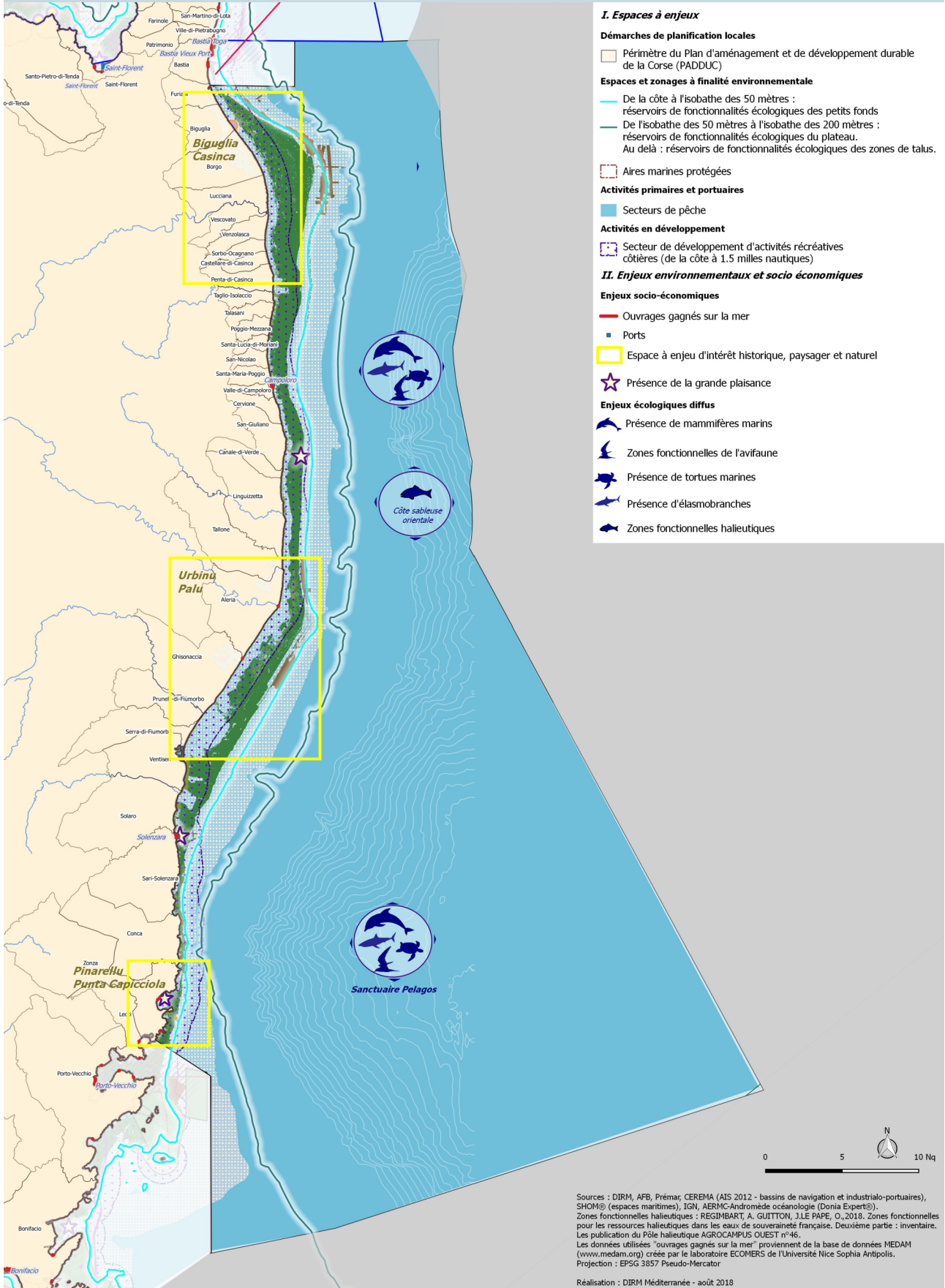
PM-MED10	Poursuivre et structurer les efforts de recherche et d'innovation pour réduire l'impact environnemental des navires et des engins
PM-MED11	Assurer les conditions d'une pêche de loisir durable
PM-MED12	Sur un site pilote, définir et tester de nouveaux outils de décompte des prises et des pêcheurs de loisir
ÉNERGIES MARINES RENOUVELABLES	
EMR-MED03	Évaluer le potentiel et soutenir le développement de la filière thalassothermie sur la façade Méditerranéenne
INDUSTRIES NAUTIQUES, NAVALES ET PORTUAIRES	
INN-NAT01	Contribuer au dialogue entre l'État et la filière en matière de soutien à la R&D et rendre plus lisible le soutien de l'État
INN-NAT02	Accompagner la transformation numérique des entreprises, de la chaîne de production (entreprises mères et sous-traitants) et des produits des industries navales et nautique
INN-NAT03	Anticiper les besoins en compétences et en volumes d'emplois pour renforcer l'attractivité de la filière des industries maritimes
INN-NAT04	Déployer la filière de déconstruction des navires de plaisance par un accompagnement renforcé des éco-organismes en charge de la filière, aux particuliers et aux collectivités, et aux gestionnaires de ports
INN-MED05	Dresser au niveau de la façade un bilan régulier de l'économie bleue et favoriser l'adéquation des besoins des acteurs avec les opportunités de recherche
PTM-MED-01	Renforcer le rôle du port comme un vecteur de valorisation et de transmission des savoirs-faire, enjeux et innovations maritimes
PTM-MED-02	Favoriser les démarches contractuelles de meilleure intégrations des ports de plaisance et de commerce dans la ville, avec les autres usagers et les citoyens, dans un but de réduction des nuisances notamment
PTM-MED04	Faire progresser la coopération interportuaire sur la base de stratégies communes, dans la lignée notamment du pacte de Toulon
PTM-MED-06	Étendre et pérenniser les démarches de gestion dynamique des places (à quai ou de passage) et/ou de la propriété des navires
LITTORAL	
LITT-MED01	Améliorer la qualité des eaux de baignade sur la façade
LITT-MED02	Renforcer les moyens de lutte contre les pollutions accidentelles en mer et sur le littoral
LITT-MED03	Décliner sur la façade méditerranéenne, à une échelle territoriale pertinente et en collaboration État-Collectivités, la stratégie nationale de gestion intégrée du trait de côte et en assurer le suivi
LITT-MED4	Aider les autorités locales à se préparer à faire face à un tsunami en Méditerranée, et travailler sur les planifications opérationnelles et l'information des populations
LITT-MED05	Accompagner les démarches contractuelles de gestion du domaine public maritime (DPM) sur la façade, en tenant compte de l'ensemble des objectifs stratégiques du DSF
LITT-MED06	Animer et harmoniser le recueil, la bancarisation et l'analyse des données relatives à l'évolution du trait de cote et du littoral, et favoriser leur communication à l'ensemble des publics concernés
ESPÈCES ET ESPACES EMBLÉMATIQUES	
SPP-MED01	Fédérer les réseaux d'observation et de suivi des paysages littoraux et sous-marins, pour mieux accompagner les politiques stratégiques et notamment anticiper, ménager et évaluer les effets du changement climatique sur les territoires et les paysages
SPP-MED02	Rendre accessible le patrimoine sous marin au grand public, dans le respect du

	patrimoine rendu disponible, et par des pratiques innovantes
ACCESSIBILITÉ DU LITTORAL	
LAM-MED01	Renforcer un accès durable au littoral, aux plages et aux activités nautiques aux personnes présentant des besoins spécifiques
LAM-MED02	Accompagner l'amélioration des équipements permettant l'accès à la mer pour tous et intégrant l'innovation
LAM-MED03	Encourager et renforcer l'accès à la pratique durable ou ponctuelle, des sports nautiques et subaquatiques, notamment pour les jeunes publics, les populations éloignées du littoral, et les personnes présentant des besoins spécifiques
LAM-MED04	Renforcer la coopération de territoriale pour participer au déploiement de l'écotourisme sur la façade Méditerranée
ÉDUQUER, FORMER, SENSIBILISER	
EMP-FOR-MED01	Favoriser, structurer, coordonner les actions de promotion, de valorisation et de sensibilisation aux formations et emplois des métiers de la mer, et accompagner les collectivités dans la définition de leurs besoins et le déploiement de leurs offres
EMP-FOR-MED02	Créer et animer un Observatoire méditerranéen des métiers de la mer

ZONE 30

PLAINE ORIENTALE ET LARGE DE LA CORSE

30 - Plaine orientale et large de la Corse



Pour plus d'informations sur les enjeux et objectifs de la zone de vocation : Annexe 6 de la Stratégie de la façade maritime (lien internet)

LES ACTIONS DU DOCUMENT STRATÉGIQUE DE FAÇADE

Code	ACTION
BIODIVERSITÉ	
D01-HB-OE06-AN1	Renforcer la prise en compte des habitats benthiques dans les autorisations en mer
D01-HB-OE06-AN3	Partager une meilleure connaissance des impacts des opérations de réduction de la vulnérabilité des territoires littoraux
D01-HB-OE09-AN1	Mettre en œuvre la stratégie méditerranéenne de gestion des mouillages des navires
D01-HB-OE09-AN2	Décliner la stratégie de gestion durable des sites de plongée de Méditerranée
D01-MT-OE01-AN1	Renforcer l'encadrement et la réglementation des sports et loisirs de pleine nature affectant les mammifères marins et des activités commerciales d'observation des mammifères marins
D01-MT-OE02-AN1	Réduire l'impact des captures accidentelles de tortues marines par la formation des marins-pêcheurs et le maintien d'un réseau adapté de centre de soin
D01-MT-OE03-AN2	Réduire les risques de collision pour les cétacés à l'échelle de la façade méditerranéenne par la soumission auprès de l'Organisation Maritime Internationale (OMI) d'une proposition de zone maritime particulièrement vulnérable (ZMPV) coconstruite avec l'Italie, Monaco et l'Espagne et développer des méthodes de localisation automatique en temps réel pour améliorer l'efficacité et l'utilisation de REPCET
D01-OM-OE01-AN1	Identifier et réduire les risques de capture accidentelle pour chacune des espèces d'intérêt communautaire
D01-OM-OE03-AN1	Développer et mettre en œuvre des outils de gestion et de protection adaptés pour des espèces d'oiseaux marins à enjeu fort à l'échelle de la sous-région marine
D01-OM-OE04-AN1	Assurer une veille et des actions de lutte contre les espèces introduites et domestiques sur les sites de reproduction des oiseaux marins
D01-OM-OE05-AN1	Identifier, maintenir et restaurer les habitats médiolittoraux et les habitats fonctionnels des oiseaux marins dégradés et/ou exposés à la compression des habitats littoraux
D01-OM-OE06-AN1	Renforcer la prise en compte de la sensibilité des espèces (oiseaux marins, mammifères marins & tortues) aux dérangements dans les autorisations en mer et dans la réglementation locale
D01-OM-OE06-AN2	Structurer la pratique des sports et loisirs de nature côtiers et littoraux (informations, sensibilisation et réglementation) sur les questions de sensibilité des espèces et des milieux
D01-PC-OE01-AN2	Sensibiliser et former les usagers à la reconnaissance et à la prise en charge des élasmobranches susceptibles d'être capturés accidentellement, et améliorer la déclaration de ces captures accidentelle
D01-PC-OE01-AN1	Réviser la réglementation relative aux captures d'élasmobranches et, sur cette base, identifier les actions à mettre en œuvre au niveau national et au niveau local
D01-PC-OE02-AN1	Élaborer et mettre en œuvre un plan national d'action (PNA) multi-espèces relatif aux élasmobranches
D01-PC-OE5-AN1	Renforcer la protection de Zones fonctionnelles halieutiques d'importance (ZFHi), notamment par la mise en place de zones de conservation halieutique (ZCH) pilotes sur chaque façade
ESPÈCES NON-INDIGÈNES	
D02-AN1	Améliorer la gestion des espèces non indigènes et espèces envahissantes marines

ESPÈCES COMMERCIALE	
D03-OE02-AN1	Identifier les stocks prioritaires pour lesquels la gestion locale pourrait être améliorée, et mettre en place des actions adaptées
D03-OE03-AN1	Harmoniser et renforcer la réglementation relative à la pêche de loisir et sensibiliser les pêcheurs à sa mise en œuvre.
RÉSEAUX TROPHIQUES	
D04-AN1	Contribuer à une meilleure gestion des prélèvements des espèces fourrages au niveau européen
INTÉGRITÉ DES FONDS MARINS	
D06-OE01-AN1	Développer une vision stratégique de façade vers «zéro artificialisation»
D06-OE01-AN2	Accompagner la mise en œuvre de la séquence ERC en mer dans le cadre des projets artificialisant le milieu marin
D06-OE02-AN1	Améliorer la gestion des banquettes de posidonie sur les plages en conciliant l'acceptabilité sociale avec les enjeux de gestion de l'érosion et de l'espèce protégée
D06-OE02-AN2	Poursuivre la déclinaison territoriale de la stratégie de restauration écologique des habitats naturels en Méditerranée
ESPÈCES HYDROGRAPHIQUES	
D07-OE03-AN1	Favoriser la connectivité terre-mer au niveau des estuaires et des lagunes en articulation avec ce qui est fait sur la continuité écologique au titre du SDAGE et des PLAGEPOMI, par l'intervention sur les obstacles impactant la courantologie et la sédimentologie
CONTAMINANTS	
D08-OE04-AN1	Recenser et équiper en système de traitement des effluents les aires de carénages des ports de plaisance et des chantiers nautiques. Sensibiliser les gestionnaires et les usagers aux bonnes pratiques de carénages
D08-OE05-AN1	Limiter/interdire les rejets des scrubbers (laveurs des gaz d'échappement des navires) à boucles ouvertes dans les zones spécifiques
D08-OE06-AN1	Encourager et accompagner la réalisation de dragages mutualisés et favoriser la création perenne de filière de valorisation des sédiments adaptées aux territoires
D08-OE08-AN2	Réduire les apports atmosphériques de contaminants liés au transport maritime notamment par le soutien aux stratégies locales de décarbonation (GNL,GNV,hydrogène,voile)
DÉCHETS MARINS	
D10-OE01-AN1	Prévenir les rejets de déchets en amont des réseaux d'assainissement et d'eaux pluviales
D10-OE01-AN2	Lutter contre les déchets dans les réseaux d'assainissement et d'eaux pluviales
D10-OE01-AN3	Identifier les décharges prioritaires et les zones d'accumulation des déchets et les différentes possibilités de financement en vue de leur résorption
D10-OE01-AN4	Sensibiliser, informer, éduquer sur la pollution des océans par les déchets
D10-OE01-AN5	Inciter à la réduction, à la collecte et à la valorisation des déchets issus des activités maritimes et accompagner les activités vers des équipements durables
D10-OE02-AN1	Améliorer la gestion des déchets dans les ports ainsi que dans les exploitations ostréicoles et développer la pêche passive aux déchets
D10-OE02-AN2	Poursuivre le déploiement de la certification européenne Ports Propres actifs en biodiversité
PERTURBATIONS SONORES	
D11-OE1-AN1	Collecter les données relatives au bruit impulsif émis dans le cadre d'opérations industrielles et les diffuser

ACTIONS TRANSVERSALES	
AT-02	Développer le réseau des aires marines éducatives (Sous réserve d'une validation de l'action de l'action par le COPIL AME)
AT-03	Développer une application intégratrice de la réglementation et des informations liés aux espaces à destination de la navigation de plaisance
AT-04	Améliorer le dispositif de contrôle de l'environnement marin
AT-08	Mettre en place des campagnes de sensibilisation coordonnées à l'échelle de la façade adaptées aux différentes catégories d'enjeux et d'usagers de la mer et du littoral
AT-09	Améliorer la compréhension et la prise en compte des effets cumulés des activités anthropiques et de la capacité de charge écologique
RESSOURCES HALIEUTIQUES	
AQUA-NAT01	Planifier les futures zones à vocation aquacole sur la façade
AQUA-NAT02	Accompagner les procédures d'instruction des demandes d'autorisation d'exploitation des cultures marines
AQUA-PM-MED06	Accompagner les produits de la pêche et de l'aquaculture vers la certification environnementale et leur valorisation auprès des consommateurs et territoires, locaux et à l'export
AQU-PM-MED07	Soutenir la multi-activité de la pêche et de l'aquaculture durables et développer les filières émergentes de la bio-économique vers un modèle environnemental et économique stable
AQUA-PM-MED08	En respectant les équilibres économiques existants (créées notamment) et des besoins des professionnels et des territoires, structurer les modalités et les circuits de consommation des produits de la mer issus de la pêche et de l'aquaculture pour valoriser les produits locaux, de saison, et pauvre et/ou méconnus
PM-MED10	Poursuivre et structurer les efforts de recherche et d'innovation pour réduire l'impact environnemental des navires et des engins
PM-MED11	Assurer les conditions d'une pêche de loisir durable
PM-MED12	Sur un site pilote, définir et tester de nouveaux outils de décompte des prises et des pêcheurs de loisir
ÉNERGIES MARINES RENOUVELABLES	
EMR-MED03	Évaluer le potentiel et soutenir le développement de la filière thalassothermie sur la façade Méditerranée
INDUSTRIES NAUTIQUES, NAVALES ET PORTUAIRES	
INN-NAT01	Contribuer au dialogue entre l'État et la filière en matière de soutien à la R&D et rendre plus lisible le soutien de l'État
INN-NAT02	Accompagner la transformation numérique des entreprises, de la chaîne de production (entreprises mères et sous-traitants) et des produits des industries navales et nautique
INN-NAT03	Anticiper les besoins en compétences et en volumes d'emplois pour renforcer l'attractivité de la filière des industries maritimes
INN-NAT04	Déployer la filière de déconstruction des navires de plaisance par un accompagnement renforcé des éco-organismes en charge de la filière, aux particuliers et aux collectivités, et aux gestionnaires de ports
INN-MED05	Dresser au niveau de la façade un bilan régulier de l'économie bleue et favoriser l'adéquation des besoins des acteurs avec les opportunités de recherche
PTM-MED-01	Renforcer le rôle du port comme un vecteur de valorisation et de transmission des savoirs-faire, enjeux et innovations maritimes
PTM-MED-02	Favoriser les démarches contractuelles de meilleure intégrations des ports de plaisance et de commerce dans la ville, avec les autres usagers et les citoyens, dans un but de réduction des nuisances notamment

PTM-MED04	Faire progresser la coopération interportuaire sur la base de stratégies communes, dans la lignée notamment du pacte de Toulon
PTM-MED-06	Étendre et pérenniser les démarches de gestion dynamique des places (à quai ou de passage) et/ou de la propriété des navires
LITTORAL	
LITT-MED01	Améliorer la qualité des eaux de baignade sur la façade
LITT-MED02	Renforcer les moyens de lutte contre les pollutions accidentelles en mer et sur le littoral
LITT-MED03	Décliner sur la façade méditerranéenne, à une échelle territoriale pertinente et en collaboration État-Collectivités, la stratégie nationale de gestion intégrée du trait de côte et en assurer le suivi
LITT-MED4	Aider les autorités locales à se préparer à faire face à un tsunami en Méditerranée, et travailler sur les planifications opérationnelles et l'information des populations
LITT-MED05	Accompagner les démarches contractuelles de gestion du domaine public maritime (DPM) sur la façade, en tenant compte de l'ensemble des objectifs stratégiques du DSF
LITT-MED06	Animer et harmoniser le recueil, la bancarisation et l'analyse des données relatives à l'évolution du trait de cote et du littoral, et favoriser leur communication à l'ensemble des publics concernés
ESPÈCES ET ESPACES EMBLÉMATIQUES	
SPP-MED01	Fédérer les réseaux d'observation et de suivi des paysages littoraux et sous-marins, pour mieux accompagner les politiques stratégiques et notamment anticiper, ménager et évaluer les effets du changement climatique sur les territoires et les paysages
SPP-MED02	Rendre accessible le patrimoine sous marin au grand public, dans le respect du patrimoine rendu disponible, et par des pratiques innovantes
ACCESSIBILITÉ DU LITTORAL	
LAM-MED01	Renforcer un accès durable au littoral, aux plages et aux activités nautiques aux personnes présentant des besoins spécifiques
LAM-MED02	Accompagner l'amélioration des équipements permettant l'accès à la mer pour tous et intégrant l'innovation
LAM-MED03	Encourager et renforcer l'accès à la pratique durable ou ponctuelle, des sports nautiques et subaquatiques, notamment pour les jeunes publics, les populations éloignées du littoral, et les personnes présentant des besoins spécifiques
LAM-MED04	Renforcer la coopération territoriale pour participer au déploiement de l'écotourisme sur la façade Méditerranée
ÉDUIQUER, FORMER, SENSIBILISER	
EMP-FOR-MED01	Favoriser, structurer, coordonner les actions de promotion, de valorisation et de sensibilisation aux formations et emplois des métiers de la mer, et accompagner les collectivités dans la définition de leurs besoins et le déploiement de leurs offres
EMP-FOR-MED02	Créer et animer un Observatoire méditerranéen des métiers de la mer