



Désignation des sites Natura 2000 au large en Méditerranée française.

Octobre 2014





Etat des lieux du réseau Natura 2000 en mer

La situation actuelle :

- Environ 210 sites marins en France – 49 en Méditerranée
- Réseau essentiellement localisé dans la mer territoriale

Contexte :

Evaluation de la suffisance du réseau par la commission européenne lors du séminaire de juin 2010 pour la Méditerranée :

- Conclusions satisfaisantes pour les eaux territoriales,
- Efforts à fournir au large pour les récifs, le grand dauphin et les oiseaux marins.



Objectifs de la démarche

Aboutir à un réseau de sites Natura 2000 en mer suffisant, **cohérent et représentatif** des habitats naturels et des espèces d'intérêt communautaire à des fins de conservation.

Résorber les lacunes de désignation en mer au large à partir d'un état initial étayé scientifiquement en proposant à la Commission européenne pour l'automne 2015 des nouveaux sites Natura 2000 pour les **écoulements**, les **mammifères marins** (grand dauphin) et les **oiseaux marins**.



FRANCE

ITALIE

Objectifs de la réunion

I- Présenter la démarche générale et ses étapes

II- Présenter les grands secteurs identifiés par le MNHN sur la base d'analyses scientifiques

III- Recueil des observations (contexte socio-économique, pertinence et cohérence des zones par rapport au PAMM).



FRANCE

ITALIE

I. Présentation de la démarche et de ses étapes

Chantier piloté par le ministère de l'écologie – DEB

- Appui scientifique du Muséum National d'Histoire Naturelle (MNHN) - Appui technique de l'Agence des Aires Marines Protégées (AAMP) pour le recueil et la mobilisation des données ;

Feuille de route d'octobre 2013 adressés aux préfetures maritimes et aux services techniques des ministères concernés.

Iles Baléares

Saraigne



Etapes des travaux :

Etape préalable : acquisition de connaissance à travers plusieurs programmes scientifiques (MEDSEACAN, PACOMM)

Etape 1 : identification de grands secteurs dans lesquels il serait pertinent de désigner des nouveaux sites Natura 2000 sur la base de données scientifiques

- analyse scientifique et proposition de grands secteurs identifiés (MNHN),
- examen de la faisabilité de l'intégration de tout ou partie des grands secteurs identifiés par les services de l'Etat avec appui AAMP.

Etape 2 : réflexion / échanges sur les périmètres des sites Natura 2000 à l'intérieur de ces grands secteurs (PREMAR)

- concertation locale
- transmission à la DEB de propositions de sites au 1^{er} semestre 2015

Etape 3 : évaluation de la cohérence du réseau Natura 2000 en mer

- consultations interministérielles

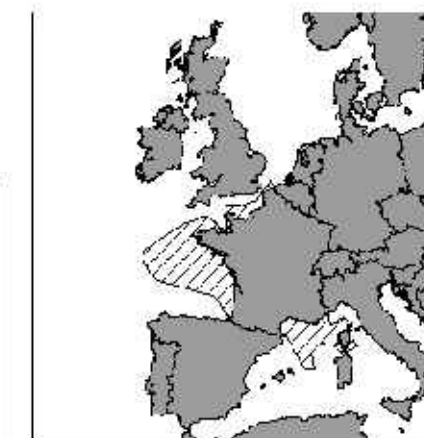
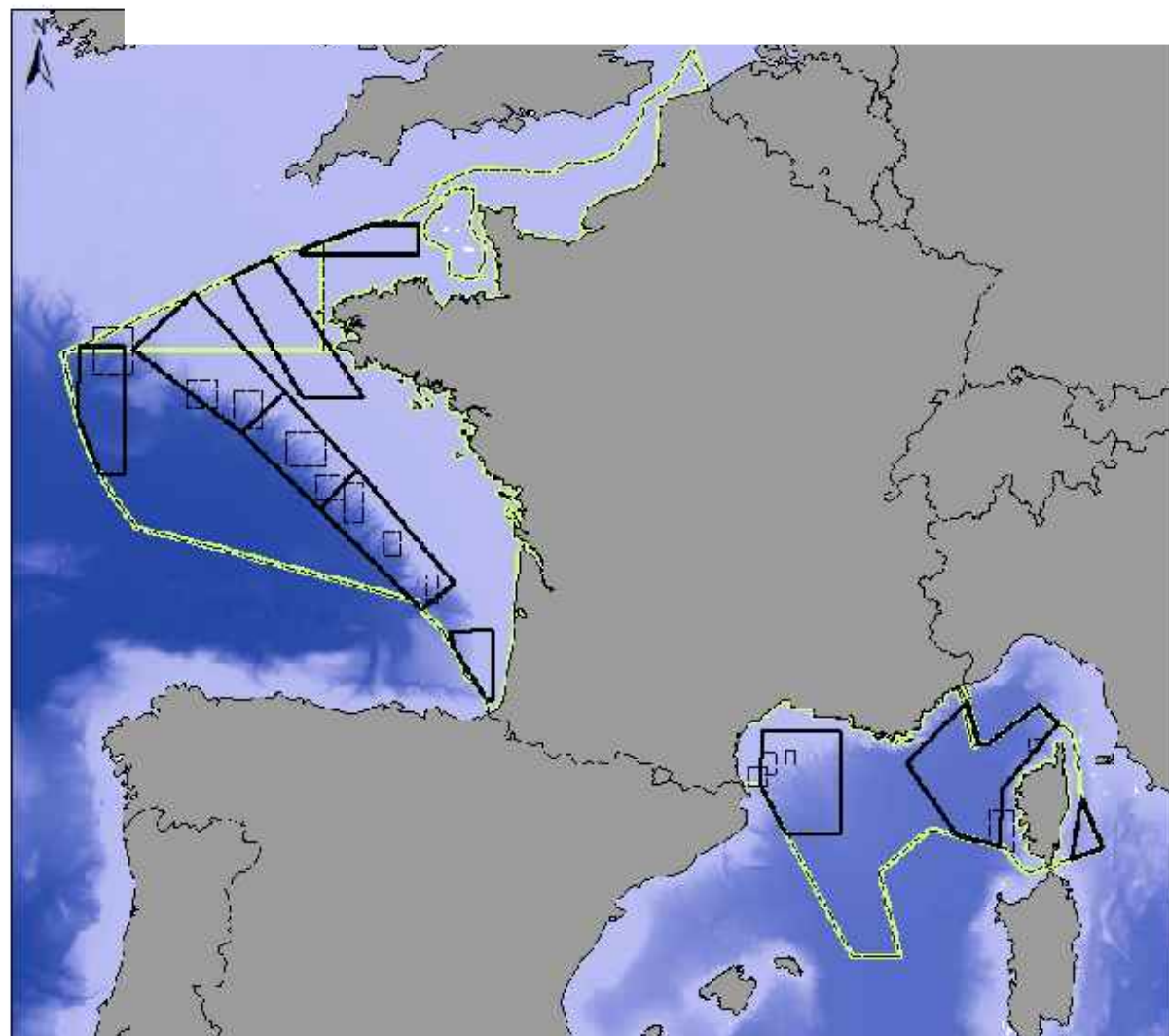
→ notification des propositions à l'UE pour l'automne 2015 (MEDDE).



II. Les grands secteurs (GS)

- Les grands secteurs identifiés pour les récifs et pour les oiseaux/mammifères marins **se recoupent** (réalités écologiques au niveau du talus),
- Définition de leur périmètre sur la **base de critères scientifiques** uniquement,
- Les **meilleures données disponibles** à ce jour sont utilisées pour définir les grands secteurs,
- Elles sont **précises en ce qui concerne la localisation des unités écologiques des récifs** (ensemble des récifs retenus dans les GS, compte tenu de leur rareté) et mettent en évidence la présence d'espèces sur de **longues périodes**.

Les grands secteurs



Légende

Grands Secteurs Oiseaux Mammifères marins

Grands Secteurs Habitat, 1° 70 "1901's"

Sous régions marines DCEM

bathymétrie

0

-5000

0 125 250 500 Km

Source des données:
bathymétrie: European Marine Observation and Data Network
Grands secteurs Oiseaux Mammifères: MNHN

Système de coordonnées: WGS84 - projection UTM/ETRS

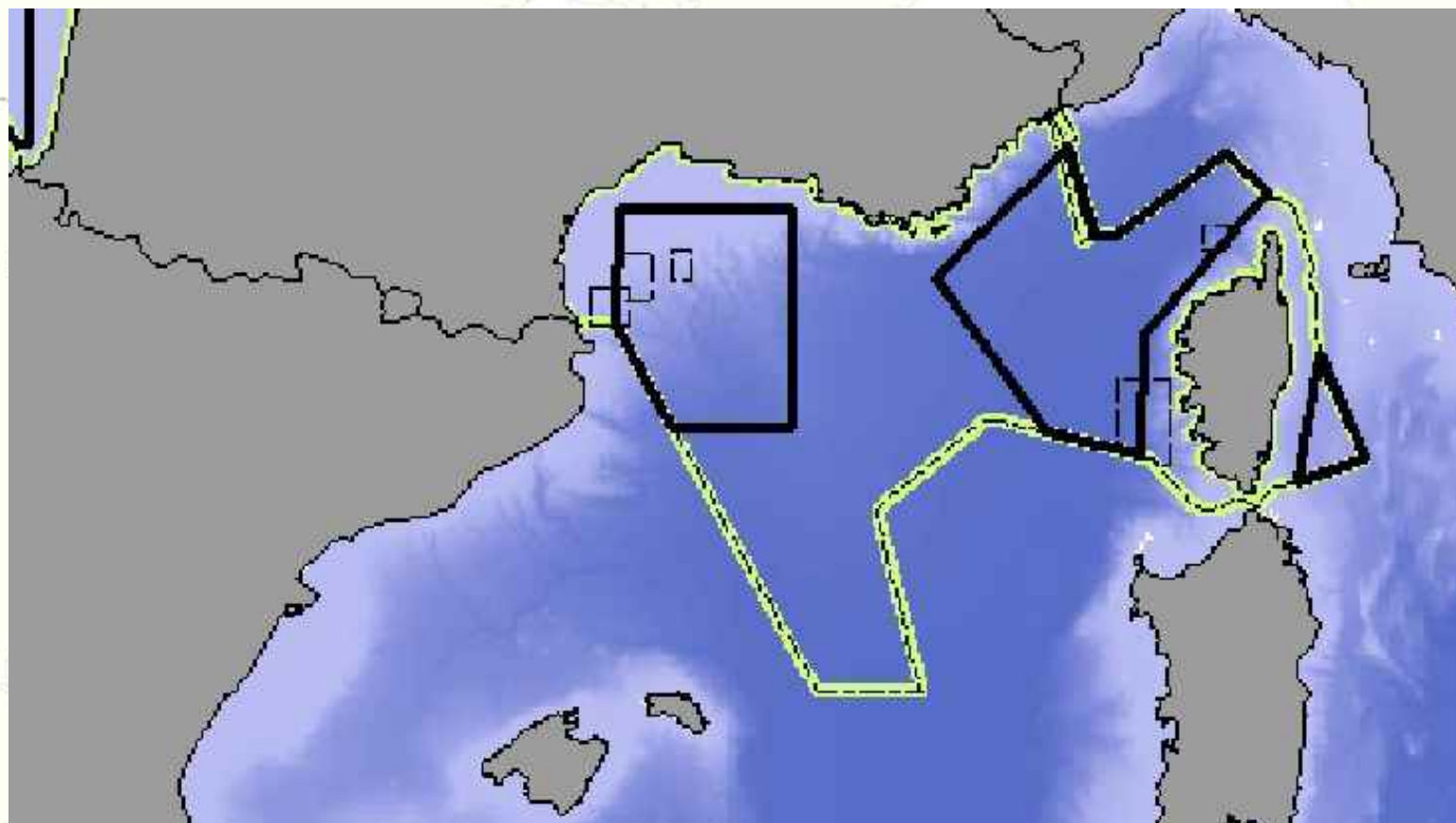




Grands secteurs en Méditerranée

Récifs : 5 GS

Oiseaux / mammifères marins : 3 GS





Les grands secteurs pour les mammifères marins et oiseaux

Au nombre de 3 en Méditerranée (7 en Atlantique) :

- Secteur 8 : Golfe du Lion
- Secteur 9 : Pélagos ouest
- Secteur 10 : Pélagos est





Puffin yelkouan
Puffinus yelkouan

Puffin cendré
Calonectris diomedea



© Jean-Pierre Trouillas – oiseaux.net

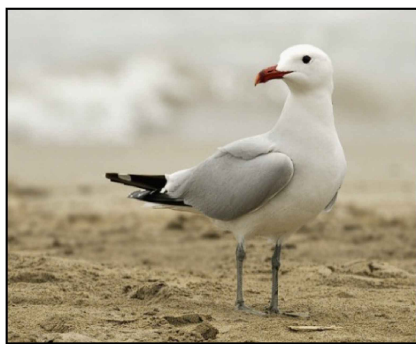


Océanite tempête
Hydrobates pelagicus

Oiseaux marins



Fou de bassan
Morus bassanus



Goéland d'Audouin
Larus audouinii



Les sternes

© René Lortie - oiseaux.net



© Aurélien Audevart - oiseaux.net

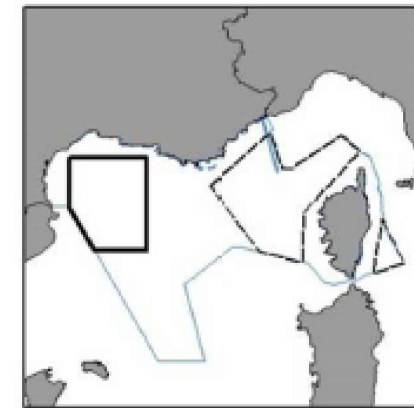
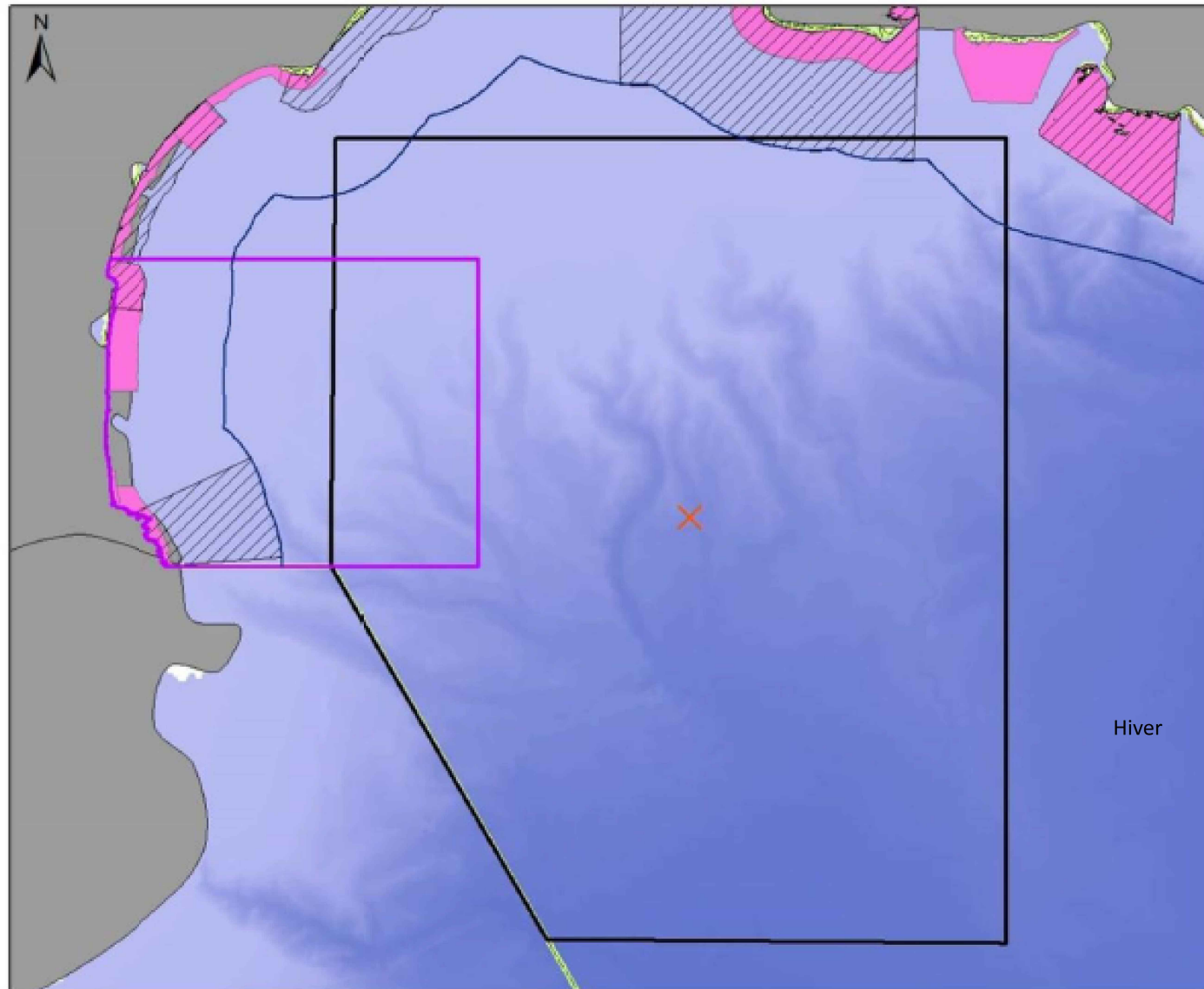
Mouettes

Mammifères marins

Grand dauphin
Tursiops truncatus



Grand Secteur 8



Légende

— 12 Miles

Parc Naturel Marin du golfe du Lion

ZPS

SIC

Grands Secteurs Oiseaux Mammifère marin

centroïde

Sous régions marines DCSMM

bathymétrie

0
-5000

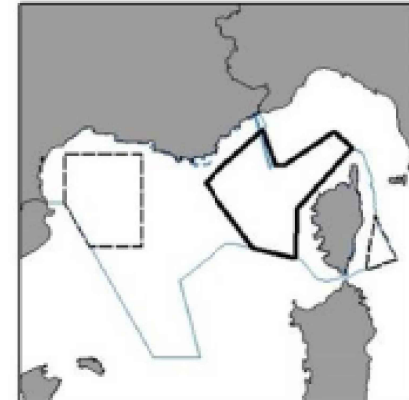
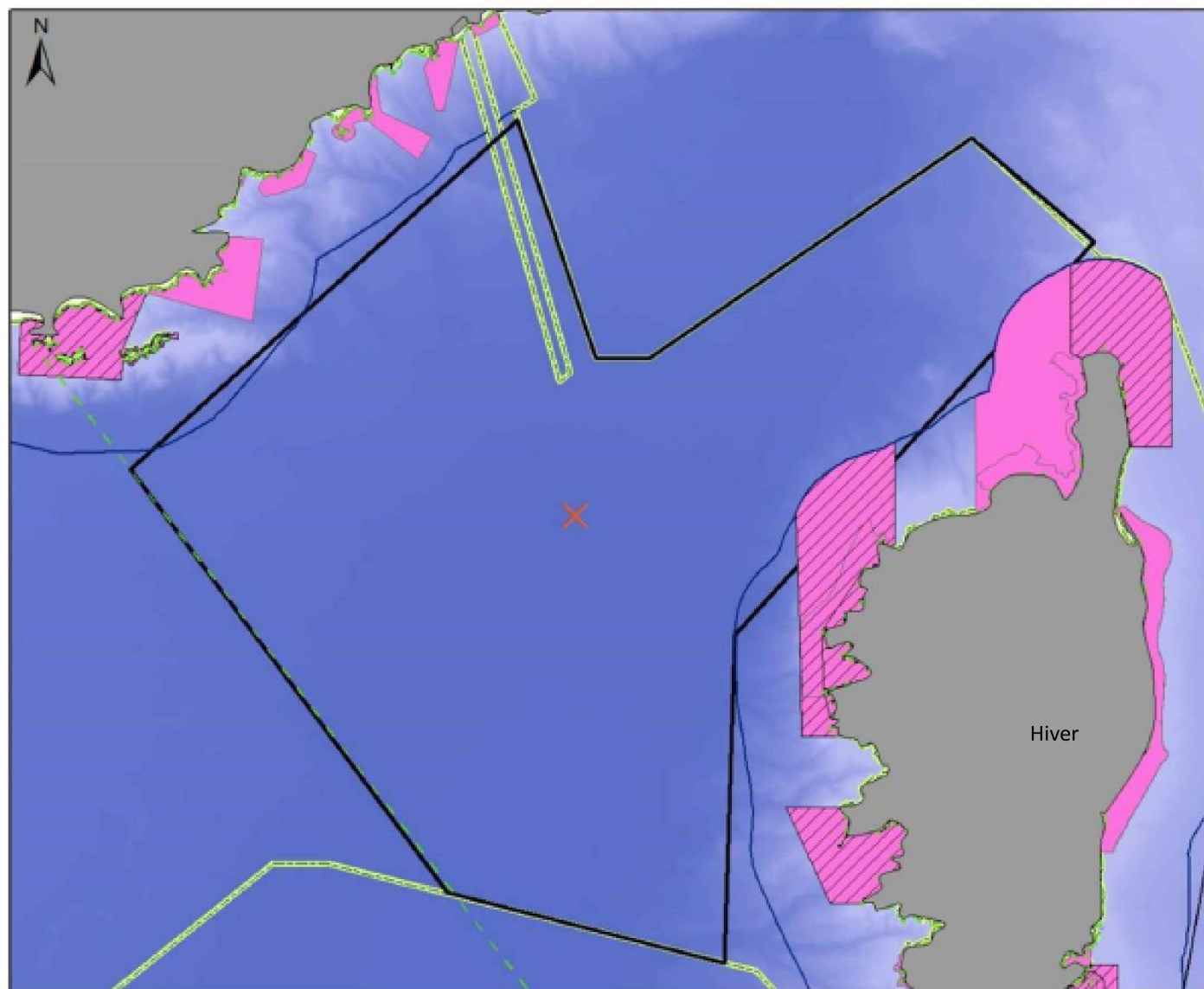
0 15 30 60 Km

Source des données:
bathymétrie: European Marine Observation and Data Network
ZPS et SIC: MNHN
Grands Secteurs Oiseaux Mammifères: MNHN

Système de coordonnées: WGS 84 - projection Mercator

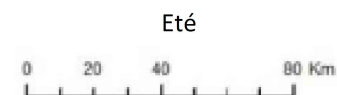


Grand Secteur 9



Légende

- 12 Miles
- - - Pelagos
- ▨ ZPS
- SIC
- ▭ Grands Secteurs Oiseaux Mammifère marin
- ✕ centre
- ▭ Sous régions marines DCSMM
- bathymétrie
- 0
- 5000

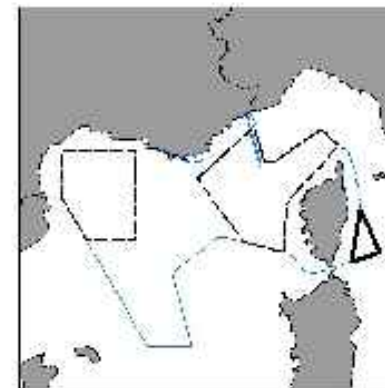
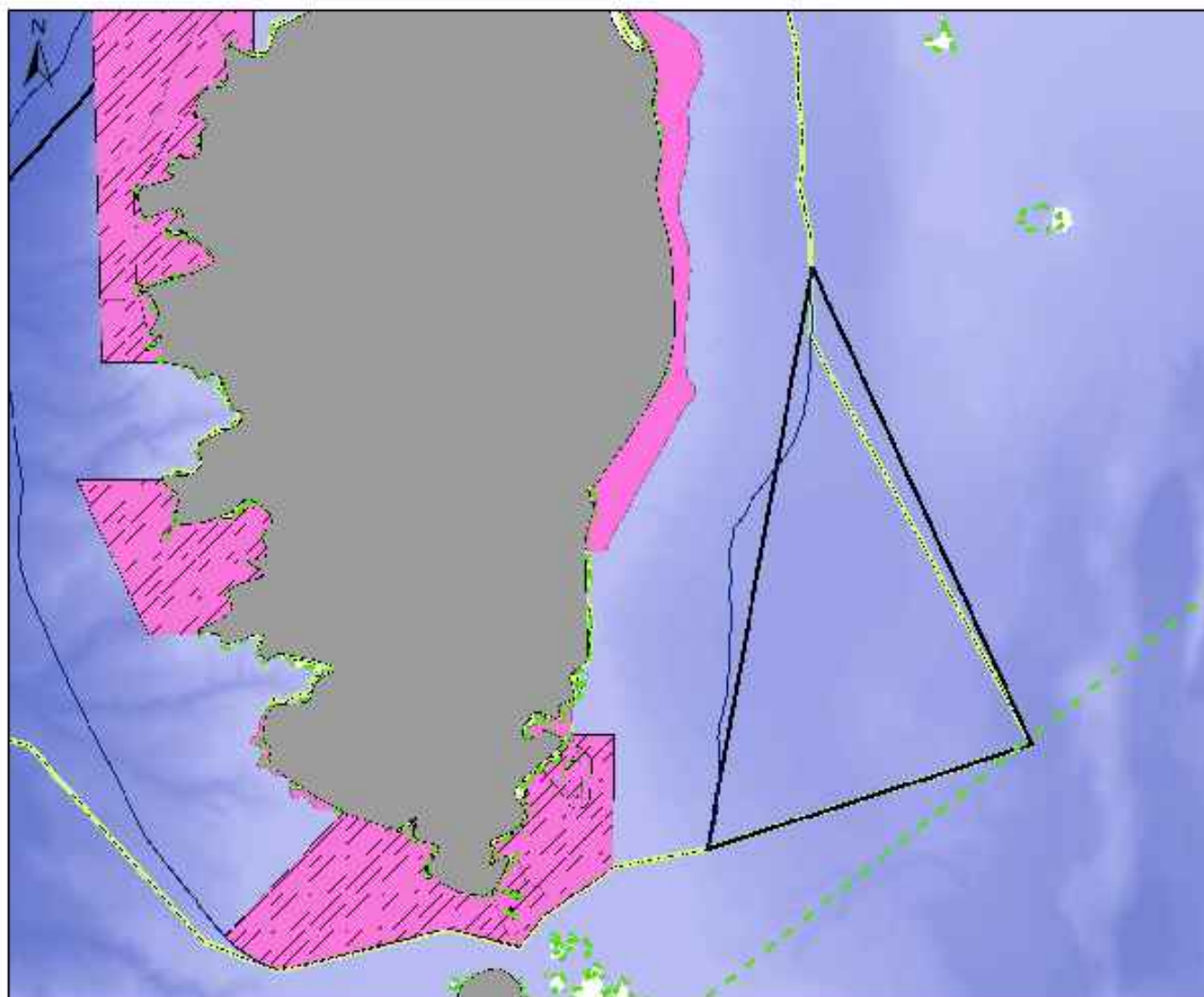


Source des données:
 bathymétrie: European Marine Observation and Data Network
 ZPS et SIC: MNHN
 Grands Secteurs Oiseaux Mammifères: MNHN

Système de coordonnées: WGS 84 - projection Mercator



Grand Secteur 10



Légende

- 12 Milles
- - - Pelagos
- /// ZPS
- SIC
- Grand Secteur Océanique Mammifère marins
- ✕ centroïde
- Sous régions marines DCMM
- bathymétrie
- 0
- 5000



Sources des données:
 bathymétrie: European Marine Observation and Data Network
 ZPS et SIC: MHNH
 Grand Secteur Océanique Mammifère: MHNH

Système de coordonnées: WGS 84 - projection Mercator





Les grands secteurs pour les récifs

Au nombre de **5** en Méditerranée et une extension de site existant
(9 en Atlantique) :

- Grand secteur A : Roches et canyons Lacaze-duthiers et Pruvot
- Grand secteur B : Autour du canyon Bourcart et des roches de Sète
- Grand secteur C : Autour du banc d'Ichtyos et de l'interfluve des 2 branches du canyon de Sète
- Grand secteur D : Autour d'un mont sous-marin à l'ouest du Cap Corse
- Grand secteur E : Au large d'Ajaccio

1170

Roches concrétionnées ou roches du large, en bord du plateau continental :

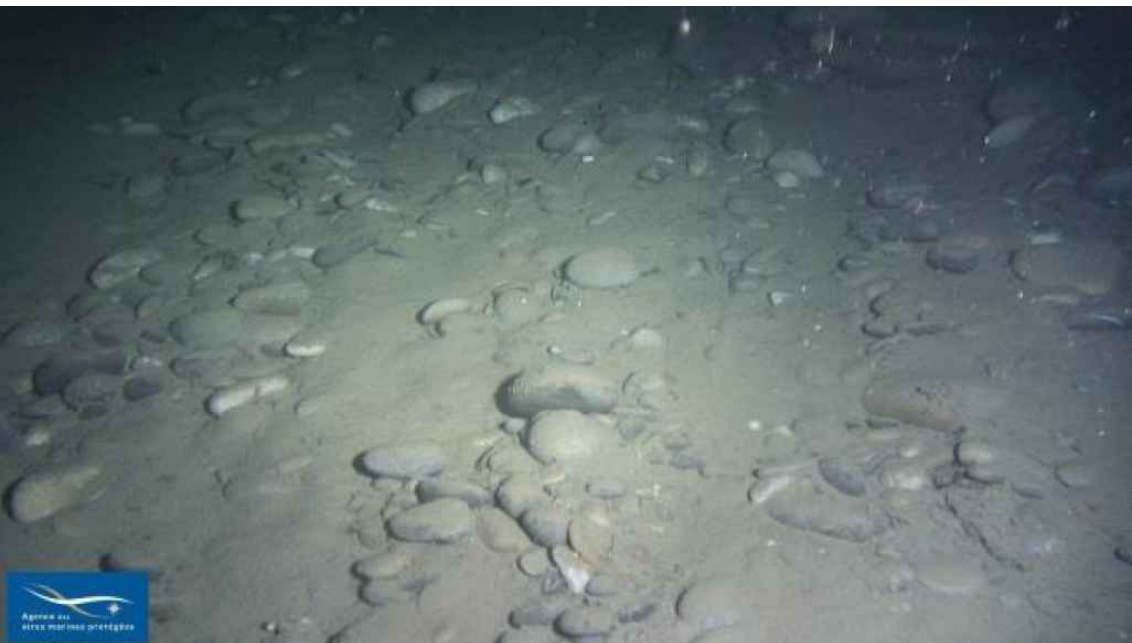
- Communautés des affleurements, plateaux, dalles ou blocs rocheux, concrétionnés ou non, formant de nombreuses cavités ou surplombs, créant une topographie complexe
- Communautés des affleurements ou roches éparpillées, dalles ou blocs posés sur le sédiment, ne créant pas de cavités, sans topographie complexe



1170



**Détritique grossier biogène
avec association d'espèces du
substrat dur**



**Zone de graviers ou de galets
(>64mm)**

1170

Affleurements rocheux, falaises de marnes ou de conglomérats, gros blocs de roche du talus continental :

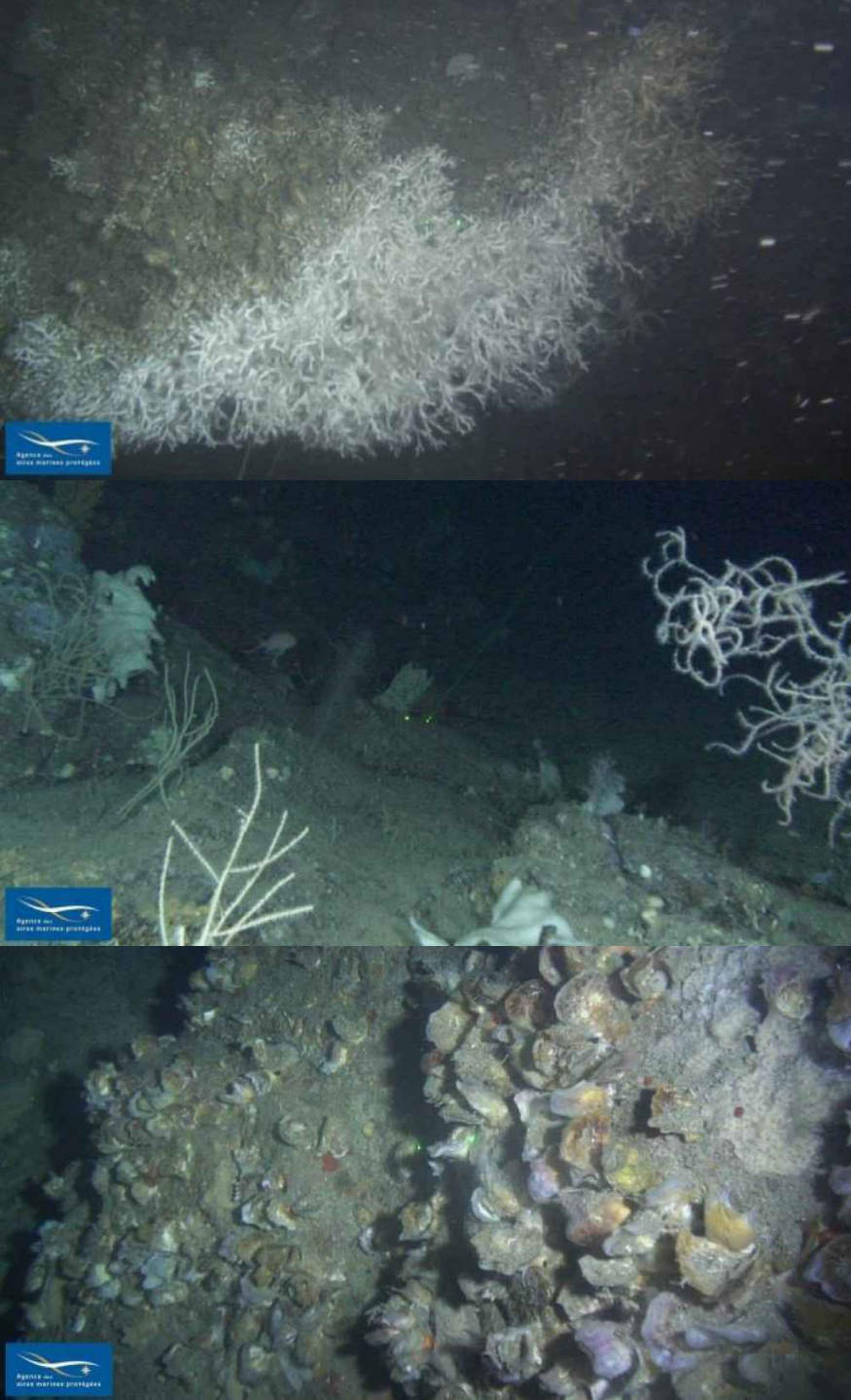
Présence de massifs de coraux blancs vivants

Dominance d'invertébrés dressés non scléactiniaires

Dominance d'espèces encroutantes et/ou d'huîtres vivantes

Thanatocénose d'huîtres fixées

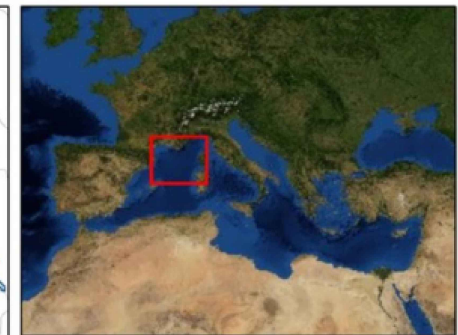
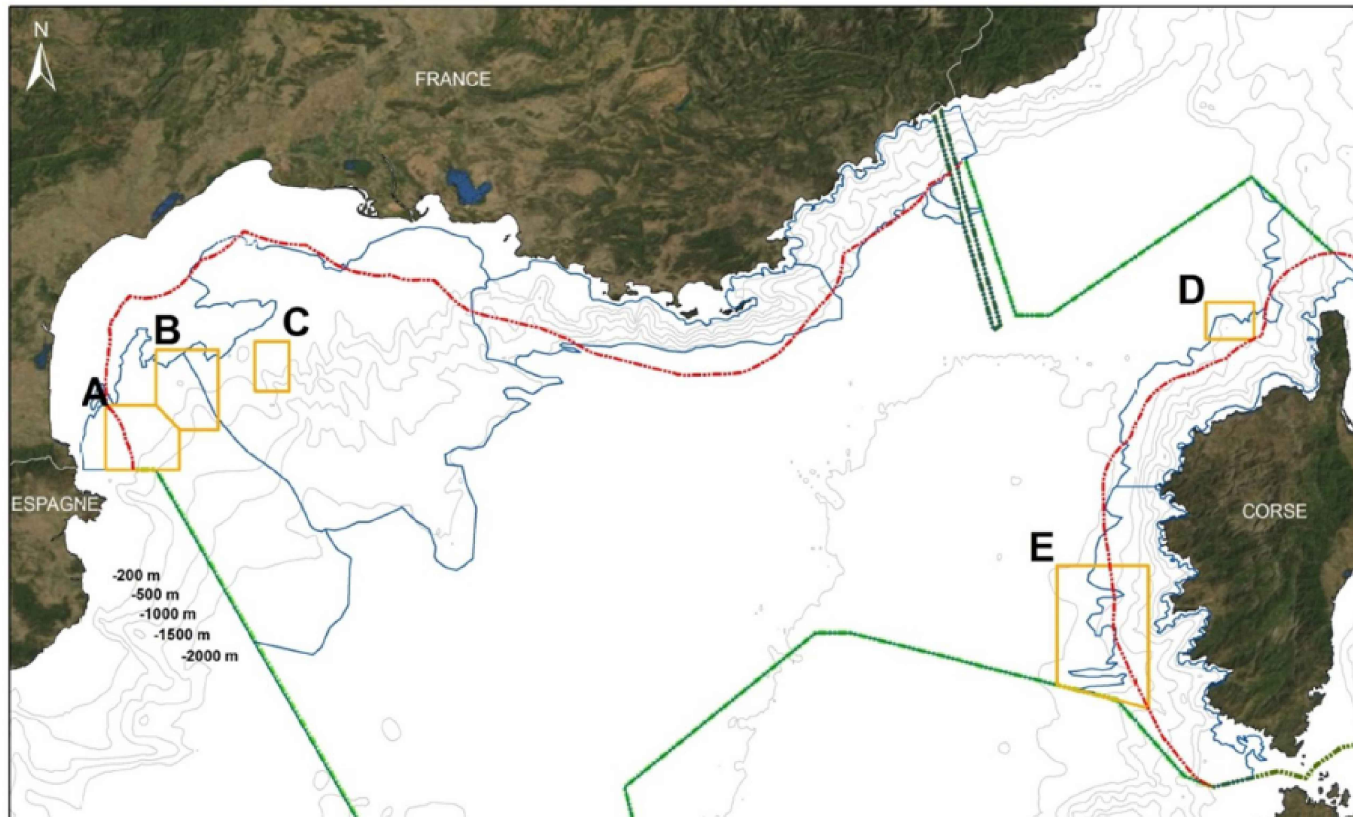
Thanatocénose de coraux profonds fixés ou en amas



1170



Formations biogènes éparses dans un contexte meuble, dont coraux blancs profonds vivants



Légende

- Grands secteurs
- Zones de travail
- Mer territoriale (12 MN)
- Frontières maritimes
- Zone économique exclusive



Sources des données :
 - Iso bathes : GEBCO, 2008.
 - Zones de travail : GIS Posidonie, 2013.
 - Grands secteurs : GIS Posidonie, 2013.
 - Délimitations maritimes françaises : SHOM, 2010.
 - Images satellites : BingMap

Système de coordonnées : GCS WGS 84 - Projection : Mercator



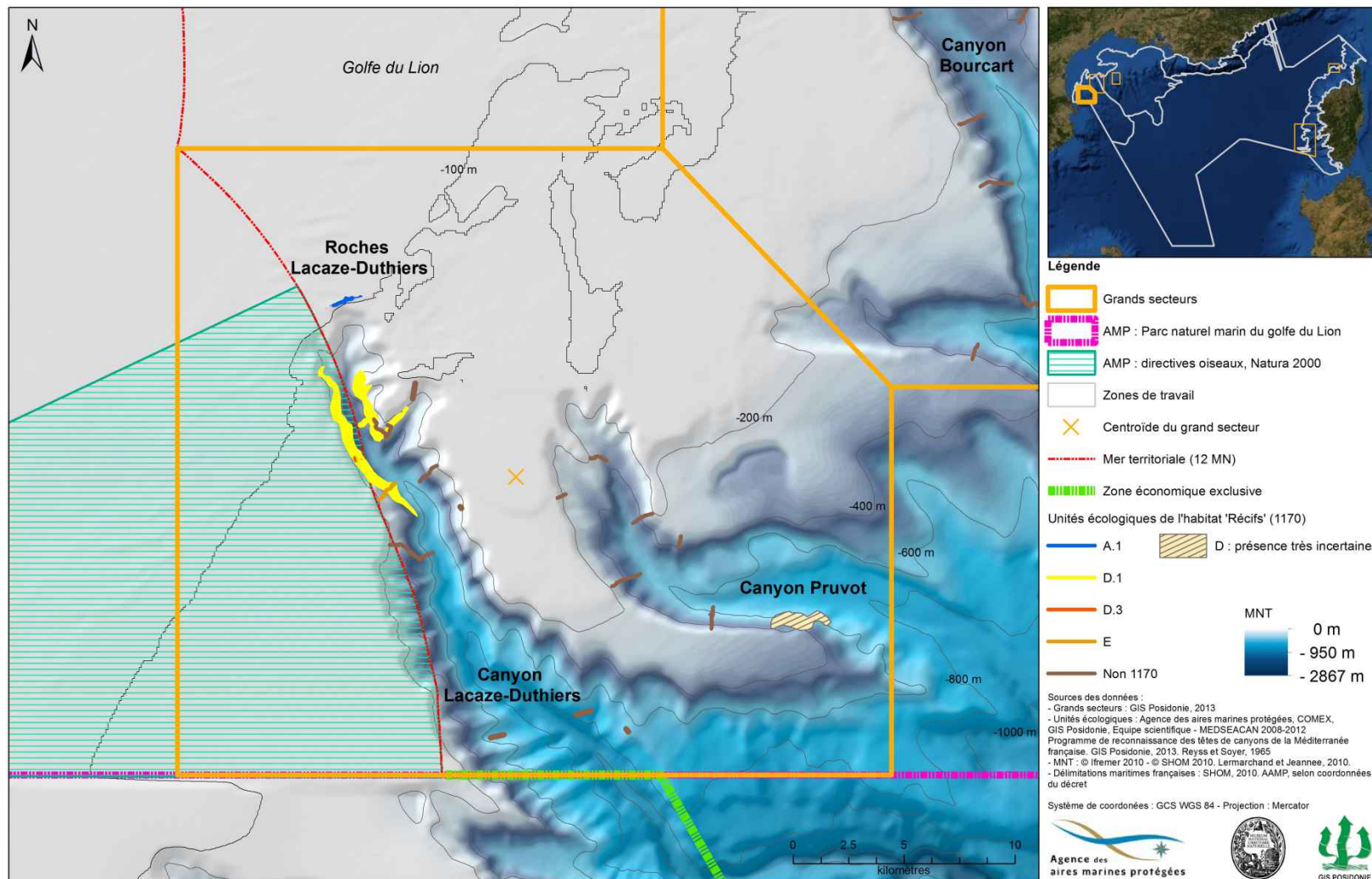
Cinq grands secteurs d'intérêt pour l'habitat « récifs » :

- Grand Secteur **A** : Autour des Roches Lacaze-Duthiers, des canyons Lacaze-Duthiers et Pruvot.
- Grand Secteur **B** : Autour du canyon Bourcart et des Roches de Sète.
- Grand Secteur **C** : Autour du Banc d'Ichtyos et de l'interfluve des deux branches du canyon de Sète.
- Grand Secteur **D** : Autour d'un mont sous-marin à l'Ouest du Cap Corse.
- Grand Secteur **E** : Au large d'Ajaccio.

IDENTIFICATION DES "GRANDS SECTEURS" D'INTÉRÊT EN MÉDITERRANÉE FRANÇAISE

EDITEE LE : 01/04/2014

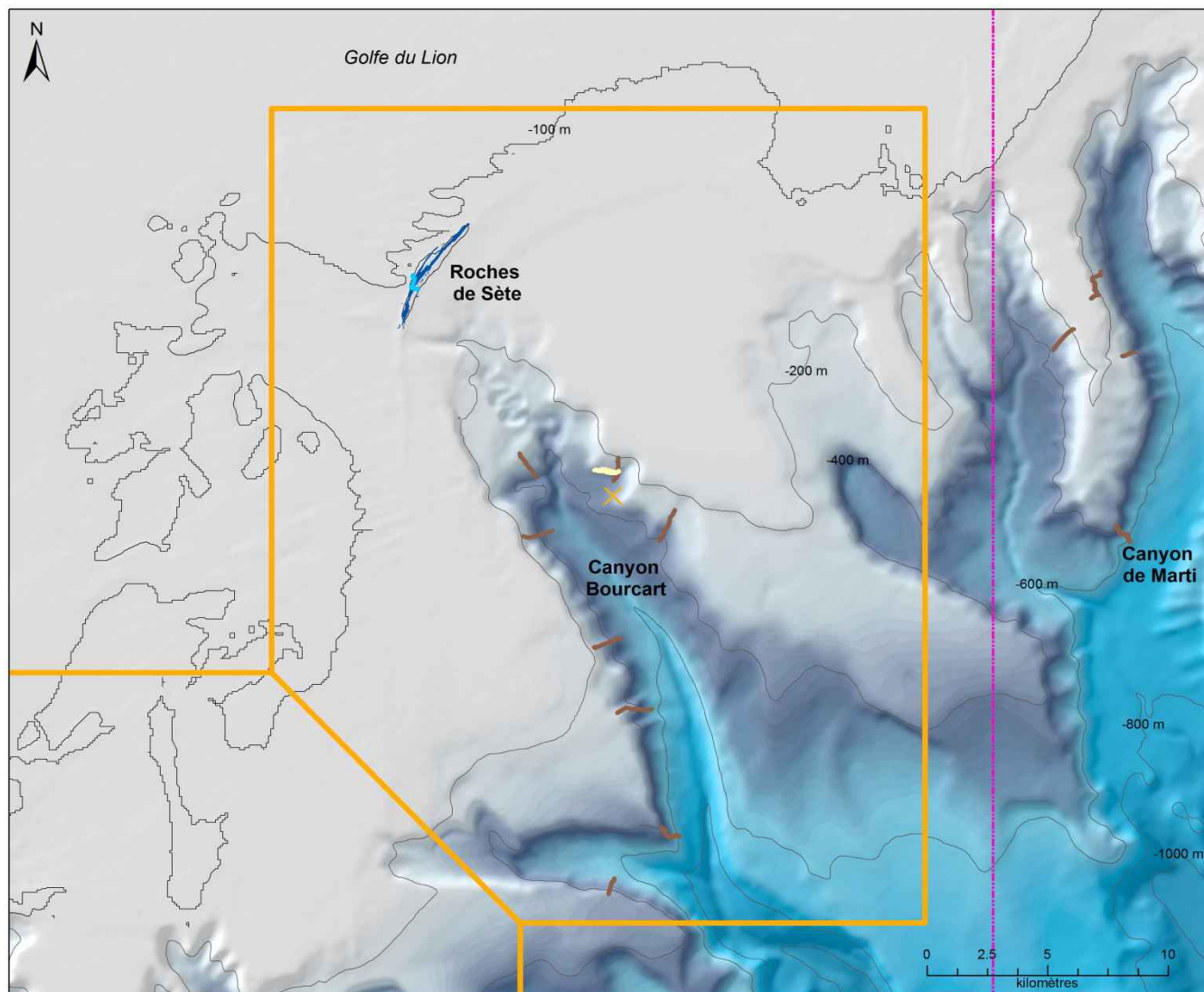
Grand secteur A - Parcours plongées et extrapolation des unités écologiques 1170



IDENTIFICATION DES "GRANDS SECTEURS" D'INTÉRÊT EN MÉDITERRANÉE FRANÇAISE

EDITEE LE : 01/04/2014

Grand secteur B - Parcours plongées et extrapolation des unités écologiques 1170



Légende

- Grands secteurs
- AMP : Parc naturel marin du golfe du Lion
- Zones de travail
- Centroïde du grand secteur
- Unités écologiques de l'habitat 'Récifs' (1170)
 - A
 - A.2
 - D.2
 - Non 1170
- MNT
 - 0 m
 - 950 m
 - 2867 m

Sources des données :
- Grands secteurs : GIS Posidonie, 2013
- Unités écologiques : Agence des aires marines protégées, COMEX, GIS Posidonie, Equipe scientifique - MEDSEACAN 2008-2012
Programme de reconnaissance des têtes de canyons de la Méditerranée française, GIS Posidonie, 2013
- MNT : © Ifremer 2010 - © SHOM 2010, Lermarchand et Jeanne, 2010.
- Délimitations maritimes françaises : SHOM, 2010.

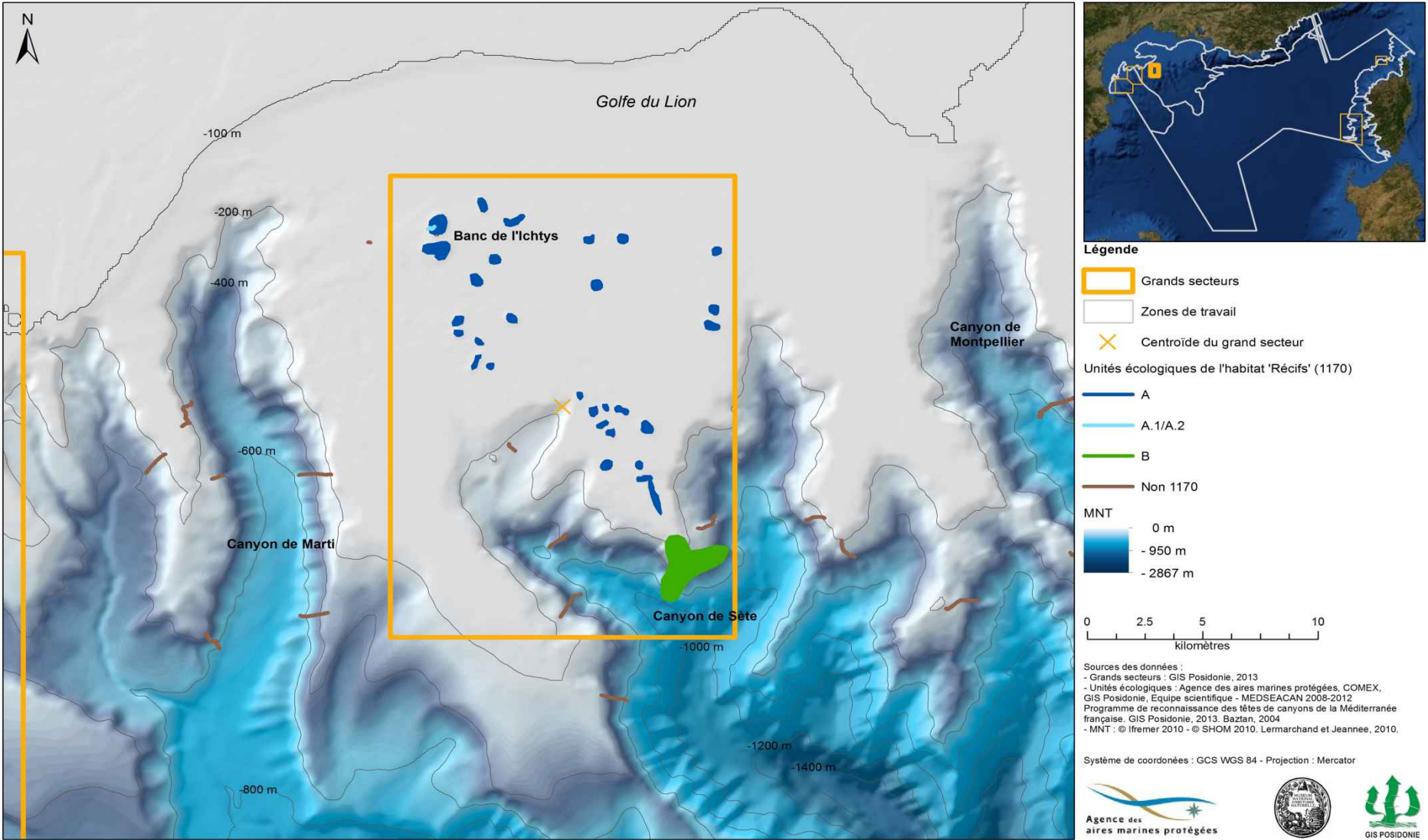
Système de coordonnées : GCS WGS 84 - Projection : Mercator



IDENTIFICATION DES "GRANDS SECTEURS" D'INTÉRÊT EN MÉDITERRANÉE FRANÇAISE

EDITEE LE : 01/04/2014

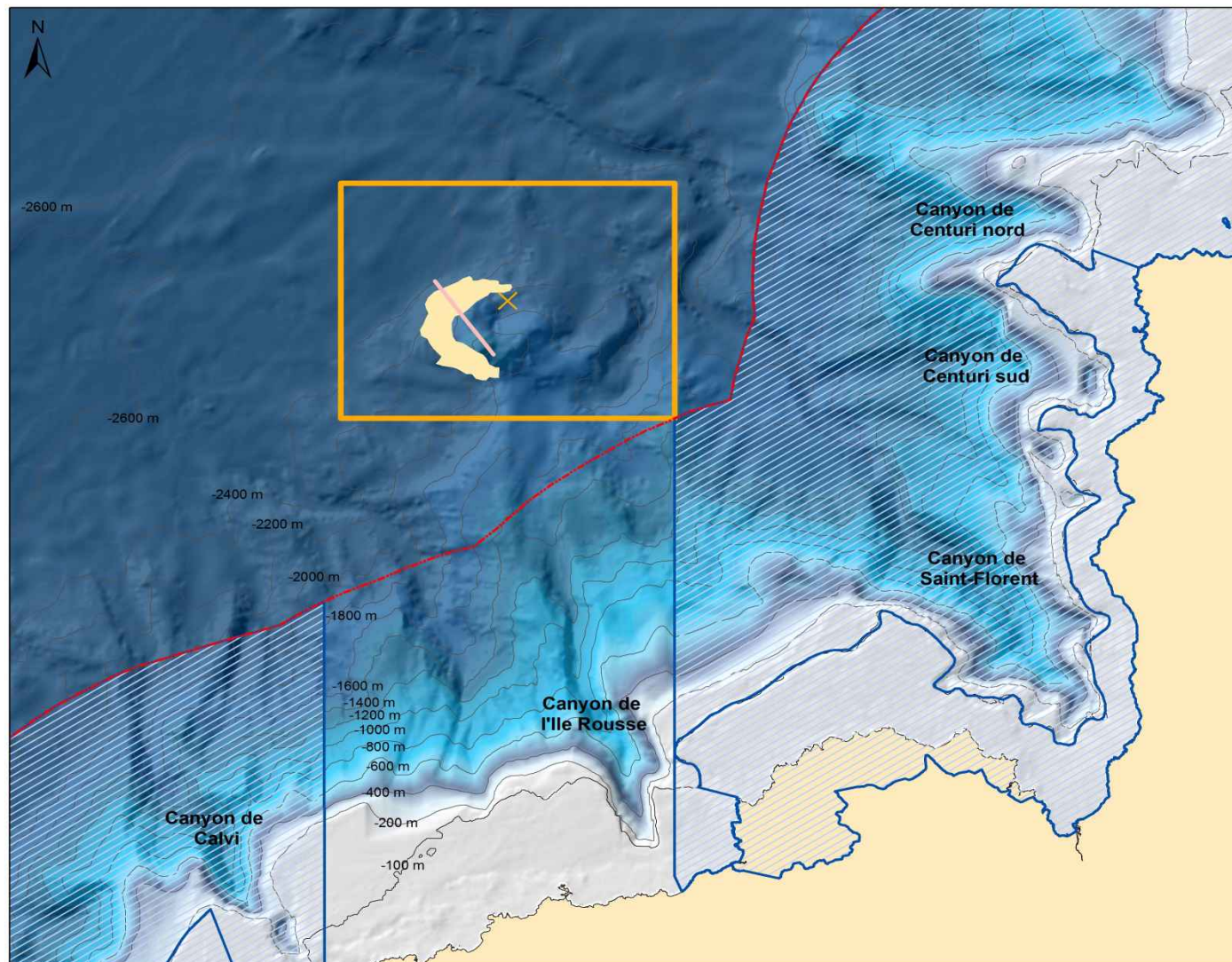
Grand secteur C - Parcours plongées et extrapolation des unités écologiques 1170



IDENTIFICATION DES "GRANDS SECTEURS" D'INTÉRÊT EN MÉDITERRANÉE FRANÇAISE

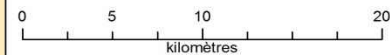
EDITEE LE : 01/04/2014

Grand secteur D - Parcours plongées et extrapolation des unités écologiques 1170



Légende

- Grands secteurs
- Aires marines protégées : sites Natura 2000
- Zones de travail
- Mer territoriale (12 MN)
- X Centroïde du grand secteur
- Unités écologiques de l'habitat 'Récifs' (1170)
 - D
 - D / D.2 / D.5
- MNT
 - 0 m
 - 950 m
 - 2867 m



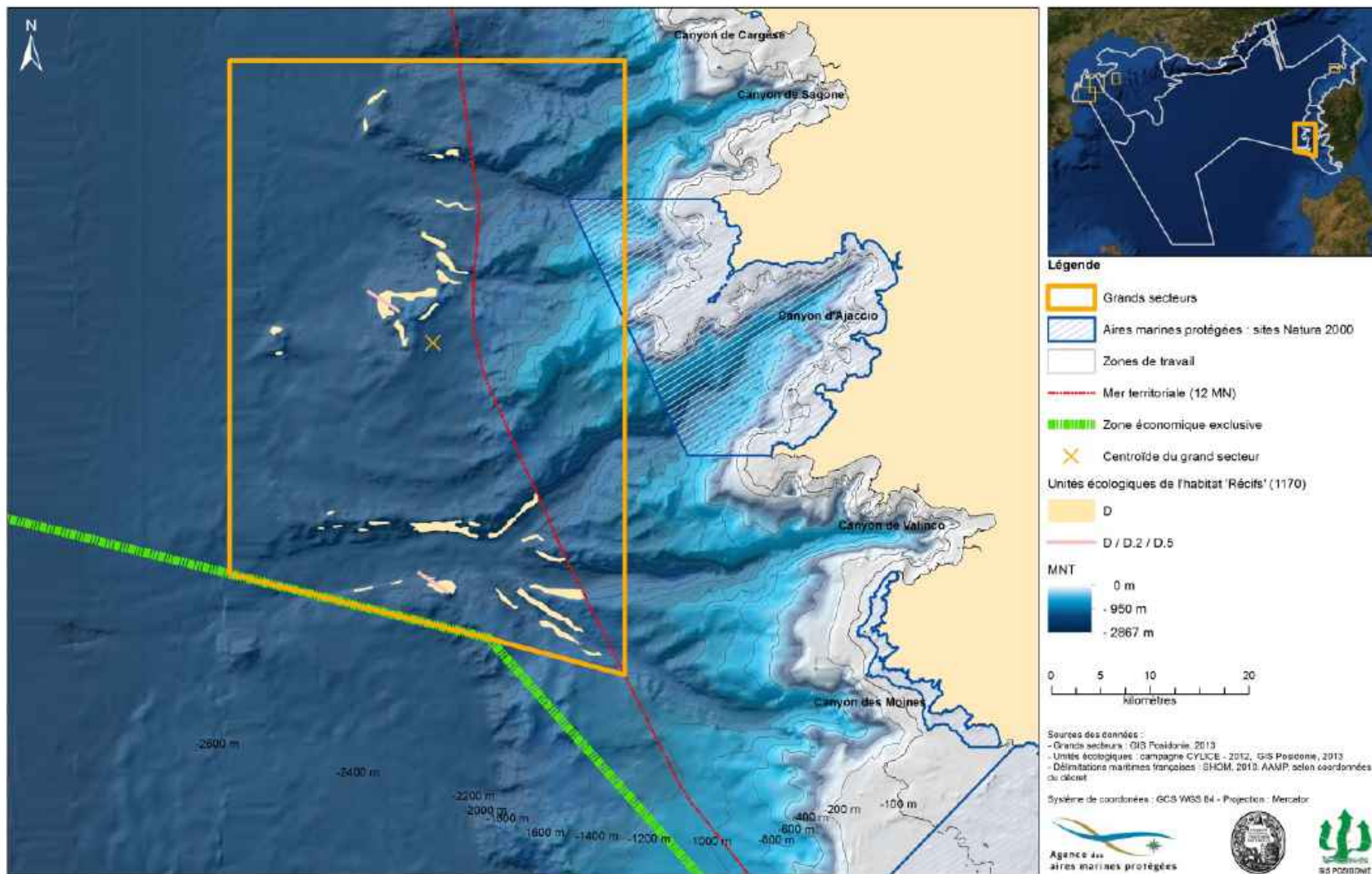
Sources des données :
 - Grands secteurs : GIS Posidonie, 2013
 - Unités écologiques : campagne CYLICE - 1997, GIS Posidonie, 2013
 - MNT : © Ifremer 2010 - © SHOM 2010, Lermarchand et Jeanne, 2010.
 - Délimitations maritimes françaises : SHOM, 2010.

Système de coordonnées : GCS WGS 84 - Projection : Mercator



EDITEE LE : 21/02/2014

Grand secteur E - Parcours plongées et extrapolation des unités écologiques 1170





Observations

- Désigner un ou plusieurs des sites dans chacun des grands secteurs.
- Impossibilité de donner des pourcentages de désignation de sites Natura 2000 au sein des grands secteurs.
- Les marges de manœuvre sont plus faibles pour les propositions de sites « récifs » (compte tenu de la précision des données « récifs ») que pour les propositions de sites « oiseaux/MM ».



Suite des travaux de désignation des sites Natura 2000 au large

- **Poursuite de l'échange d'information au niveau national et européen**
- **Association des partenaires extérieurs au niveau des façades**
 - Identification de données scientifiques complémentaires
 - Identification des activités socio-économiques
 - Cohérence des politiques publiques
- **Discussion autour de la stratégie de gestion des futurs sites N2000 :**
 - Gouvernance (mutualisation des instances)
 - Modalités de gestion : approche inter-sectorielle / articulation avec la politique commune des pêches
 - Modalités de surveillance au large



2015 : Proposition de sites N2000 au large.

Extension du réseau Natura 2000 au-delà de la mer territoriale

Cartographie des grands secteurs pour les récifs, les oiseaux et les mammifères marins

